

Česká jezdecká federace

SPORTOVNÍ CENTRA MLÁDEŽE

Metodické pokyny

I. Vymezení pojmu Sportovní centrum mládeže (dále jen SCM)

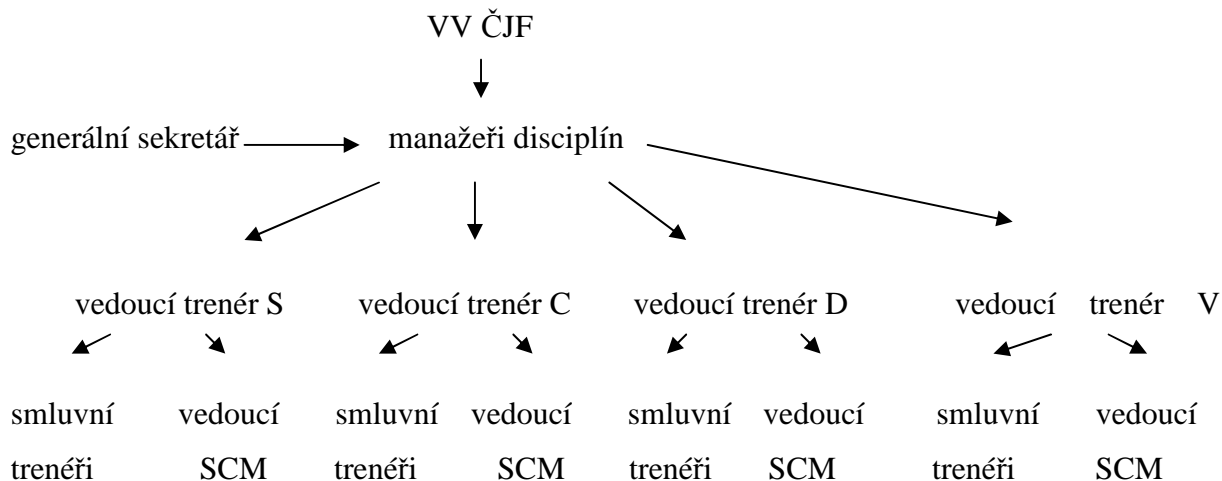
1. SCM je vybraný subjekt ČJF, který na základě smluvního vztahu zabezpečuje pro danou disciplínu a oblast výchovu a trénink mládeže ve věku od 12 do 18 let /voltiž 8 -18/ **formou internátních tréninkových soustředění.**
2. Sídlem SCM jsou vybrané subjekty, které jsou řádnými členy ČJF.
3. O výběru subjektů, kde jsou SCM umístěna rozhoduje VV ČJF na základě výběrového řízení. Pro výběr vypisuje VV ČJF základní podmínky, které musí SCM splnit.
4. Struktura SCM je každoročně upřesňována na základě vyhodnocení roční činnosti.
5. SCM musí v zásadě obsáhnout tyto disciplíny: skok, drezuru, všestrannost, voltiž.
6. Počet středisek SCM vychází z:
 - a) počtu registrovaných závodníků v jednotlivých disciplínách a určených věkových kategoriích děti a junioři
 - b) počtu účastníků a dosažených sportovních výsledků na oblastních mistrovstvích a MČR dětí a juniorů
 - c) geografické polohy vybraných SCM

II. Poslání a úkoly SCM

1. výběr talentované mládeže a odborné usměrňování jejich sportovní přípravy (věk pro jednotlivé disciplíny upřesněn v materiálu Kritéria pro zařazování)
2. vytvoření podmínek pro trvalé a systematické trenérské působení
3. vytvoření ekonomicko-organizačních podmínek pro zabezpečení sportovní přípravy většího počtu mládeže

III. Organizace a řízení SCM

1. Organizační struktura



2. VV ČJF v návrhu rozpočtu na kalendářní rok zapracuje do celkového rozpočtu částku určenou pro SCM

Dále v rámci celkové částky určí:

a) rozdělení finančních částek mezi jednotlivá SCM

b) limity čerpání částek na zabezpečení:

- trenérské činnosti
- provozních nákladů na děti a juniory
- provozních nákladů na koně
- organizačních nákladů
- nákladů na opravy a vybavení SCM tak, aby splňovala všechny tréninkové požadavky, včetně zajištění bezpečnosti (tréninkový a pomocný materiál)

c) vzhledem ke specifice jezdeckého sportu probíhá trénink v SCM v tzv. tréninkových dnech, kdy se ve SCM soustředí vybraní jezdci se svými koňmi.

Termíny tréninkových dnů musí být pro 1. pololetí vypsány do konce ledna b.r., pro 2. pololetí do konce května b.r.

d) SCM jsou povinny vytvořit všechny organizační podmínky pro hladký průběh tréninkových dnů, tzn. ubytování a stravování trenérů, mládeže, ustájení a krmení koní, volné tréninkové prostory (tj. halu, kolbiště, dráhy, terén pro relaxační vyjížďky).

V rámci možností zajistí SCM provozování doplňkové relaxace (plavání) a rehabilitaci.

e) na provoz SCM v rámci b.r. bude uzavřena písemná smlouva

3. Řízení SCM

3.1. Výkonný výbor ČJF:

- a) na návrh manažera schvaluje vedoucí trenéry SCM a smluvní trenéry
- b) na návrh sekretariátu schvaluje základní legislativní rámec provozu SCM
- c) řídí rozdělení finančních prostředků dle bodu č. III.2

3.2. Generální sekretář ČJF:

- a) zodpovídá za kontrolu čerpání prostředků určených pro provoz jednotlivých středisek SCM v průběhu b.r.
- b) předkládá VV ke schválení základní legislativní rámec provozu SCM

3.3. Manažer příslušné disciplíny:

- a) zodpovídá za kontrolu činnosti středisek SCM, vedoucího trenéra a vedoucího střediska SCM
- b) navrhuje vedoucí a smluvní trenéry ve SCM
- c) navrhuje frekventanty do SCM
- d) předkládá návrhy týkající se koncepce činnosti SCM

3.4. Vedoucí trenér:

- a) zpracovává plán činnosti SCM
- b) vyhotovuje hodnocení činnosti SCM
- c) zodpovídá za výběr frekventantů do SCM (své návrhy na výběr uchazečů mohou podávat odborné komise a oblasti)

4. Plán činnosti SCM na kalendářní rok

- a) Plán činnosti centra na další rok a vyhodnocení činnosti za uplynulý rok zpracovává vedoucí trenér, který jej předá manažerovi disciplíny do 30. listopadu. Na vědomí zašle vedoucí trenér oba dokumenty rovněž na sekretariát ČJF.
- b) Manažer disciplíny projedná oba předložené materiály v komisi disciplíny a v případě závažných nesrovnalostí je předá k projednání na VV ČJF nejpozději do 31. 12.
- c) Plán činnosti musí obsahovat:
 - koncepci sportovní přípravy

- jmenný seznam zařazených sportovců
 - termíny tréninkových dnů
 - doporučení k úpravám a vybavení SCM
 - doporučení k výběru smluvních trenérů, asistentů a lektorů
- d) Hodnocení činnosti musí obsahovat:
- dosažené sportovní výsledky zařazených sportovců
 - vyhodnocení vhodnosti výběru sportovců
 - návrh na další zařazení, eventuálně vyřazení sportovců
 - vyhodnocení organizačně-technického zabezpečení tréninkových dnů ze strany provozovatele SCM
- e) Uvedené materiály budou doplněny přehledem o čerpání dotace k 30.9. b.r.

IV. Výběr mládeže pro zařazení do SCM

1. Do SCM mohou být zařazeni pouze členové ČJF, řádně registrovaní u subjektů ČJF ve věku 12 – 18 let. Ve výjimečných a zdůvodněných případech lze v centru ponechat zařazené, mimořádně talentované sportovce ve věkové kategorii mladí jezdci (do 21 let). U voltiže je možné zařadit cvičence již od věku 8 let.
Zařazení jedinci musí předložit na začátku každého školního roku
 - písemný souhlas zákonných zástupců se zařazením
 - vyplněnou kartu s osobními údaji
 - vyplněnou zdravotní kartu od osobního lékaře (vzor všestrannost)
 - potvrzení tělovýchovného lékaře o způsobilosti k provozování jezdeckví
 - výsledky ze sportovních soutěží
 - tréninkový plán, vypracovaný osobním trenérem
2. Frekventanty vybírají vedoucí trenéři na základě výsledků dosahovaných v základních jezdeckých soutěžích. Své návrhy na výběr uchazečů mohou podávat odborné komise a oblasti. Za výběr frekventantů a za spolupráci s oblastmi a odbornými komisemi je plně zodpovědný vedoucí trenér SCM.
3. Při výběru je nutné přihlížet zejména:
 - ke sportovní perspektivě zařazovaných sportovců
 - možnostem spolupráce s osobními trenéry sportovců

- finančním možností daného roku

V. Ekonomické zabezpečení SCM

1. ČJF na základě rozpočtu schváleného Radou ČJF zabezpečuje činnost v následujícím rozsahu:
 - hradí mzdové prostředky pro všechny trenéry
 - hradí náklady na zabezpečení sportovců v průběhu tréninkových dnů
 - hradí náklady na zabezpečení koní v průběhu tréninkových dní
 - hradí organizačně-správní výdaje SCM spojené s průběhem tréninkových dnů
 - hradí náklady nezbytné pro provoz středisek (opravy a vybavení tréninkovým materiálem, vybavení ochrannými pomůckami) podle předem schváleného rozpočtu
2. Zodpovědnost za poskytnuté finanční prostředky
 - za účelné využívání finančních prostředků zodpovídá manažer disciplíny, vedoucí trenér a zodpovědná osoba jmenovaná za SCM
 - veškeré finanční operace jsou prováděny prostřednictvím sekretariátu ČJF
 - osoba zodpovědná za SCM je povinna zúčtovat veškeré náklady spojené s tréninkovými dny do 1 týdne po skončení akce
 - za uzavírání smluvních vztahů s trenéry je zodpovědný generální sekretář ČJF

VI. Vedoucí trenér SCM

- vedoucí trenér SCM musí mít kvalifikaci minimálně trenéra jezdeckví II. třídy (podle JSK do roku 1990). Ve výjimečných případech lze u voltize akceptovat kvalifikaci cvičitele. V této disciplíně je nutné využít i trenéra cvičitele gymnastiky
- projednává a vytváří spolu s manažerem disciplíny veškeré koncepční a organizační materiály týkající se provozu SCM v dané disciplíně
- řídí další smluvní trenéry
- zodpovídá za účelné využívání finančních prostředků
- zodpovídá za výběr frekventantů do SCM, přičemž spolupracuje s manažerem a zástupci oblastí při vyhledávání talentovaných jedinců
- důsledně prosazuje dodržování České charty proti dopingu a Kodexu chování a dodržování zákazu podávání všech nedovolených preparátů jak lidem tak koním

VII. Vedoucí SCM

- vedoucí SCM je jmenován pro b.r. na základě vzájemné dohody s VV ČJF a je členem realizačního týmu zabezpečujícího řádné plnění úkolů SCM
- spolupracuje s manažerem disciplíny a vedoucím trenérem
- je zodpovědný za hladký průběh tréninkových dnů, zabezpečuje organizační záležitosti, tzn. že přímo v jeho kompetenci je zajištění všech materiálně-technických podmínek
- je zodpovědný za včasné a správné vyúčtování tréninkových dnů

VIII. Zdravotní zabezpečení frekventantů

Zařazení sportovci jsou povinni předložit 1x ročně potvrzení od tělovýchovného lékaře o způsobilosti ke sportu.

V rámci možností každého střediska je doplnění jezdecké výuky o vhodný doplňkový sport (např. plavání) a rehabilitaci.

Přílohy:

- osobní údaje sportovce
- soutěže – výsledky
- tréninkový plán sportovce

Schválil Výkonný výbor ČJF, o.s. dne 9. 12. 2009