

MEZINÁRODNÍ JEZDECKÁ FEDERACE



MANUÁL pro komisaře skokových soutěží

1. vydání: září 2005

doplněno 21. 3. 2009

**Moto: Pomáhat, předcházet, zasahovat
„Korektnost a férovost prostřednictvím dobrého programu
pro FEI komisaře“**

OBSAH

ÚVOD

Moto – Pomáhat, předcházet, zasahovat

Korektnost a férovost prostřednictvím dobrého programu pro FEI komisaře

Kodex chování FEI	3
1. ÚČEL A DEFINICE PRÁCE KOMISAŘE	3
2. SYSTÉM PRÁCE KOMISAŘŮ	4
2.1 Čestný generální komisař FEI	4
2.2 Generální komisař	4
2.3 Hlavní komisař	5
2.4 Asistent komisaře	5
2.5 Tým komisařů	5
2.6 Pracoviště komisařů	5
2.7 Jmenování hlavních komisařů	5
3. OBECNÉ DEFINICE	6
3.1 Opracoviště	6
3.2 Opracoviště – tréninkové prostory	6
3.3 Opracoviště – shromaždiště	6
4. PRÁCE KOMISAŘŮ NA MEZINÁRODNÍCH ZÁVODECH	6
4.1 Před závody	6
4.2 Během závodů	6
4.3 Příjezd koní	7
4.4 Ustájení a bezpečnost stájí	7
4.5 Organizace veterinární kontroly	7
4.6 Oficiální činitelé závodů	8
5. RŮZNÉ	8
5.1 Veřejnost	8
5.2 Povrch	9
5.3 Časový rozvrh na opracovištích	9
5.4 Překážky na opracovištích	9
6. VŠEOBECNÁ PRAVIDLA	9
6.1 Reklama a publicita na soutěžících a koních	9
6.2 Hrubost ke koni	10
6.3 Komisaři	10
6.4 Námitky	11
6.5 Zprávy	12
6.6 Odvolání	12
6.7 Sankce	12
PŘÍLOHY	
I Zpráva hlavního komisaře pro FEI	14
II Postavení hlavního komisaře	17
III Situační plán závodiště	18
IV Pracovní list komisaře	19
V Rozvrh práce na cvičných plochách	20
VI Operační plán práce na cvičných plochách	21
VII Skákání na cvičných plochách a opracovištích	22
VIII Veterinární prohlídky	26
IX Veterinární kontroly	27
X Koňské pasy	28
XI Noční kontroly ve stájích	30
XII Informační karty ve stájích	30
XIII Bezpečnost stájí	31
XIV Kontrola bandáží při závodech FEI	32
XV Povolný úbor jezdce, ústroj koně a povolené aktivity na opracovišti	33

„Následující text tvoří specifické, zvláštní předpisy Všeobecných pravidel FEI, které jsou zde otištěny jen jako citace a odvolání se na jejich znění v kontextu s výkladem tohoto manuálu. Nezmiňujeme se zde o článcích upravujících jiné disciplíny než skákání. Jiné články je třeba vykládat v kontextu s dalšími články Všeobecných pravidel nebo Stanov. Nezapomínejte, prosím, že v případě, že by se text tohoto Manuálu pro komisaře dostal do rozporu se Všeobecnými pravidly, platí ustanovení Všeobecných pravidel.“

ÚVOD

FEI Moto komisaře: „Pomáhat, předcházet, zasahovat“

„Korektnost a férovost prostřednictvím dobrého programu pro FEI komisaře“

V posledních letech se jezdecké závody vypracovaly do takových rozměrů, že se práce komisařů stala jedním z nejdůležitějších hledisek. Komisař musí umět rychle a odborně rozhodovat a zasahovat takových v situacích, které si vyžadují oficiální, autoritativní, ale korektní a férovou reakci. Ve stejné linii, v jaké fungují jezdecktí oficiální funkcionáři závodů, jsou dobré znalosti, přijatelné chování, pravidel a předpisů v kombinaci se zkušenostmi a zdravým rozumem, nejlepším vodítkem pro dobrého komisaře. Na všech úrovních – od vrcholových závodů, kterých se účastní od vrcholových profesionálních až po nejnižší soutěže začátečnicků, soutěžících často na půjčených koních – je stále více třeba práce kvalifikovaných komisařů. Nováčci a začátečníci se často snaží napodobovat známé a zkušené jezdce a učí se tak vhodným příkladem správným tréninkovým metodám a chování. Hlavním cílem práce komisaře je, aby se soutěžící na závodech chovali ke koním, oficiálním funkcionářům, veřejnosti, ostatním soutěžícím a všem ostatním lidem, pracujícím na závodech, s maximální úctou a respektem.

Protože ani dvoje závody nemají stejný průběh a nejsou stejné, je třeba, aby komisaři uměli vždy rozhodovat férově a rozvážně. Každá země má jiné zvyky, co je přijatelné v jedné, druhá země odmítá. Hlavní komisař musí znát úroveň závodů a jeho úsilí se má zaměřovat **na zvyšování vzájemné úcty** soutěžících a oficiálních funkcionářů. Nade vším je však prospěch a podpora koně.

FEI KODEX CHOVÁNÍ

1. FEI vyžaduje, aby každý, kdo se účastní v jakékoli funkci nebo s jakýmkoli pověřením mezinárodního jezdeckého sportu, dodržoval FEI Kodex chování a byl si vždy vědom faktu, že nade vším a přede vším je prospěch a podpora koně a nikdy nesmí být podřízeno soutěžním, konkurenčním nebo obchodním vlivům.
2. Prospěch a podpora koně musí převážet veškeré ostatní požadavky na všech stupních přípravy a tréninku závodních koní. Do toho spadá dobré vedení stájí, tréninkové metody, kování a sedláni a doprava.
3. Koně a soutěžící musí být v dobrém zdravotním stavu a kondici, než jsou připuštěni k soutěži. To se týká použitých léčiv a léčebných metod, chirurgických zásahů, které ohrožují blaho koně nebo jeho bezpečnost, březost klisen a zneužívání pomůcek.
4. Závody musí dodržovat prospěch a podporu koně. To platí o pečlivé kontrole kolbišť a drezurních obdélníků, povrchu, povětrnostních podmínkách, ustájení, bezpečnosti prostor závodního a dobré kondice koní s ohledem na nastávající cestu ze závodů.
5. Je třeba všemi prostředky zajistit, že se koním po soutěži dostane dostatečná péče a že s nimi bude lidsky zacházeno po skončení závodní kariéry. To se týká řádné veterinární péče, ošetření zranění po soutěži, eutanázie a zaslouženého odpočinku ve stáji.

FEI vyžaduje a naléhavě žádá, aby činitelé, kteří se aktivně angažují v jezdeckém sportu, měli nejvyšší stupeň vzdělání ve své disciplíně a oboru.

ÚČEL A DEFINICE PRÁCE KOMISAŘE

Účelem práce komisaře na závodech je chránit blaho koně a zajistit pro všechny koně a soutěžící bezpečné a korektní podmínky. Následně je třeba vzít v úvahu tyto body:

- koně musí být chráněni před krutostí
- nedovolené veterinární ošetření a dopinky jsou zakázány

- je třeba zajistit korektní ustájení a pracovní podmínky, dobré vedení stájí, včetně dostupnosti ošetřujícího veterináře a podkováře
- zacházení a podmínky musí být stejné pro všechny soutěžící, čímž je dodržena zásada zachování sportovního ducha.
- pořadatel (organizační výbor=OV) musí zajistit hladký a bezpečný průběh závodů, aby se zmenšilo riziko úrazů a možnost porušování pravidel a předpisů. Práce komisaře je organizovaná kontrolní služba, kterou poskytují určité osoby, jmenované a vyškolené k tomu, aby byly schopny dohlížet na a vést jiné osoby, které pečují o koně a připravují je na soutěže během závodů. Komisař musí nahlásit osoby, které se porušily pravidla, předsedovi sboru rozhodčích nebo odvolací komisi nebo které potrestal osobně hlavní komisař. Práci komisaře je třeba organizovat komplexně s ohledem na danou disciplínu, logistiku, povrch a infrastrukturu, které jsou specifické pro tu či onu disciplínu. Komisaři musí mít, nebo alespoň musí mít zajištěný přístup ke všem současným platným FEI pravidlům a předpisům (FEI Všeobecná pravidla, veterinární pravidla a předpisy, pravidla dané disciplíny a k nim se vztahujících memorand) a musí být obeznámeni s pravidly, zabývajícími se zvláště sférou jejich odpovědnosti. Pravidla lze získat prostřednictvím internetových stránek.

Samozřejmě, že není možné znát všechna pravidla z paměti, proto je zásadně nutné se obeznámit s příslušnými články a postupy, vztahujícími se k práci komisaře. Nejdůležitější pravidla a předpisy pro práci komisaře jsou obsaženy v této směrnici. Nezapomínejte však, prosím, že pravidla i předpisy jsou revidovány častěji než „Manuál pro komisaře“! Držte krok s novými informacemi!

2.SYSTÉM PRÁCE KOMISAŘŮ

2.1 Čestný generální komisař FEI

Čestného generálního komisaře FEI jmenuje Byro pro každou disciplínu a je odpovědný za práci komisařů v této disciplíně prostřednictvím FEI.

Povinnosti čestného generálního komisaře jsou:

- komunikovat s regionálními skupinami a technickými komisemi
- vést semináře pro generální komisaře
- sestavit programy kurzů pro komisaře FEI
- všeobecně dohlížet na práci FEI komisařů
- spolupracovat se sekretariátem FEI

2.2 Generální komisař

Generálního komisaře jmenuje Národní federace (NF) a je odpovědný za práci komisařů na mezinárodních závodech, pořádaných národní federací a za výuku a výuku komisařů, spadajících pod jeho autoritu. Před tím, než je generální komisař jmenován, musí se zúčastnit semináře pro generální komisaře FEI a pokud je třeba dalších odborných seminářů. Musí být ve stálém kontaktu s čestným generálním komisařem FEI, aby mohl spolupracovat na zlepšení práce komisařů.

Generální komisař je styčnou osobou mezi národní federací a FEI ve věcech práce komisařů. Radí národní federaci v záležitostech FEI, týkajících se jeho odpovědností. Generální komisař musí být odborníkem ve své disciplíně a musí ovládat FEI pravidla a předpisy.

Dále musí být obeznámen s organizací mezinárodních závodů a dobře znát veterinární pravidla a předpisy a právní systém FEI. Musí ovládat alespoň jeden oficiální jazyk FEI. Generální komisař musí informovat OV mezinárodních závodů, které se konají v jeho jurisdikci, o jeho povinnostech ve vztahu k práci komisaře a bezpečnosti stájí. Velké NF mohou jmenovat více než jednoho generálního komisaře. Každý z generálních komisařů může být odpovědný za určitou disciplínu nebo geografickou oblast své země. V tomto případě však musí NF jmenovat jednoho generálního komisaře jako styčnou osobu pro FEI, který pak bude odpovědný za celkovou koordinaci práce komisařů v rámci jeho NF. Za jistých podmínek mohou generální komisaři, jiní než generální komisař, pověřený pro styk s FEI, kontaktovat FEI přímo, za předpokladu, že s tím souhlasí jeho NF a že tak činí v úzkém kontaktu s generálním komisařem.

Generální komisař musí v rámci své NF pořádat kurzy pro osoby, které jsou jmenovány na mezinárodní závody jako FEI hlavní komisaři. Po úspěšném absolvování takového kurzu, nominuje generální komisař prostřednictvím NF osoby, které budou zahrnuty do seznamu komisařů FEI.

2.3 Hlavní komisař

Komisaři FEI musí úspěšně dokončit kurz pro FEI komisaře a musí být nominováni FEI prostřednictvím své NF a generálního komisaře, aby byli zapsáni do seznamu FEI komisařů. Počet FEI komisařů v zemi by měl být v poměru k mezinárodním závodům, které se zde konají. Na mezinárodních závodech mohou být činní jako hlavní komisaři pouze ti komisaři, kteří jsou na seznamu FEI.

Komisaři FEI musí ovládat alespoň jeden oficiální jazyk FEI. Hlavní komisař musí být specialistou ve své disciplíně a musí dobře ovládat všechna FEI skoková pravidla a předpisy, všeobecná pravidla a předpisy a veterinární pravidla a předpisy. FEI vede oficiální seznam FEI komisařů a zveřejňuje ho v direktoráři FEI, aby se odborná veřejnost mohla seznámit se jmény lidí kvalifikovaných jako hlavní komisaři v různých a příslušných disciplínách.

Každý OV musí jmenovat hlavního komisaře ze seznamu komisařů FEI. Pokud se na závodech koná více než jedna disciplína, je třeba jmenovat hlavního komisaře pro každou z disciplín. Jeden z nich musí být jmenován jako celkový hlavní komisař celých závodů.

Hlavní komisař by měl být zahrnut do OV závodů. Jeho jméno musí být vytištěno na rozpisu závodů.

Odpovídá za práci komisařů na závodech a který spadá pod pravomoc předsedy sboru rozhodčích.

Pokud je jmenován technický delegát, musí spolu úzce spolupracovat před a během závodů (Příloha II – organizační schéma).

Hlavní komisař musí okamžitě ohlásit předsedovi sboru rozhodčích jakýkoli čin, který spadá do jeho povinností a který považuje za porušení pravidel a předpisů. Musí informovat předsedu sboru rozhodčích a předsedu odvolací komise a technického delegáta o jakýchkoli přestupcích, které vedou k udělení žluté karty a/nebo následcích jejího udělení. Hlavní komisař může soutěžícím udělit žlutou kartu podle všeobecných pravidel článku 174.8.1.-2, z důvodů zahrnujících krutost ke koni a nekorektní chování k oficiálním činitelům, ale ne zcela neomezeně. Během závodů musí mít hlavní komisař viditelnou pásku na rukávě, označující jeho funkci.

Po ukončení závodů, na kterých hlavní komisař vykonával svou funkci, musí poslat písemnou zprávu na FEI a její kopie předsedovi sboru rozhodčích, OV, generálnímu komisaři NF, v jejíž zemi se závody konaly. Pokud je to vhodné, může do správy uvést doporučení a zlepšení (Příloha I – Zpráva hlavního komisaře).

2.4 Asistent komisaře

Hlavní komisař musí vybrat a poučit dostatečný počet asistentů, podle velikosti a typu závodů. Tyto osoby (např. národní rozhodčí, komisaři, cvičitelé nebo stavitelé parkuru) musí mít dostatečné znalosti dané disciplíny a musí být dobře informovány o svých povinnostech a příslušných pravidlech a předpisech.

2.5 Tým komisařů

OV musí zajistit hlavnímu komisaři, aby si mohl vybrat a mohl poučit takový počet asistentů, který je potřebný k vykonávání všech jejich povinností. Hlavní komisař je společně s OV odpovědný za výběr kompetentního, schopného týmu komisařů, který bude dobře zastávat své povinnosti během závodů.

Každý den je třeba uspořádat krátké schůzky a poučení.

2.6 Pracoviště komisařů

OV musí komisaři(ům) zajistit odpovídající pracovní podmínky. Je třeba pro ně zajistit místnost nebo přívěs, kdy si mohou odpočinout. Na závodech, kde je nutná práce komisaře venku, je třeba pro ně zajistit přístřešek buď uprostřed nebo v bezprostřední blízkosti opracoviště, ze kterého mohou dohlížet na soutěžící. Je také třeba, aby komisaři byli řádně vybaveni, celý tým komisařů musí být vybaven vysílačkami pro jejich snadné dorozumívání mezi sebou a s ostatními oficiálními činiteli.

2.7 Jmenování hlavních komisařů

Doporučuje se, aby hlavní komisař uspořádal svůj tým a připravil denní rozpis, který bude všechny členy týmu informovat o jejich úkolech a povinnostech. Při určitých závodech může být velmi vhodné pořádat denní informativní schůzky. Úkoly lze rozdělovat dle denní potřeby. Podle velikosti závodů může být užitečné jmenovat vedoucí jednotlivých skupin asistentů a přidělit jim určité úkoly. Na

mezinárodních závodech, které se konají v zemi, která nemá kvalifikované hlavní komisaře, bude hlavní komisař vybrán následovně:

CSIO, CSI	národní rozhodčí nebo národní stavitel parkuru
Mistrovství juniorů, mladých jezdců, děti a pony	národní rozhodčí nebo národní stavitel parkuru
WEG, OH, kontinentální a regionální mistrovství seniorů	mezinárodní rozhodčí nebo kandidát mezinárodního rozhodčího nebo mezinárodní stavitel parkuru nebo kandidát na mezinárodního stavitele parkuru

3. OBECNÉ DEFINICE

3.1 Cvičná plocha - Schooling Area

Opracoviště je jasně definovaný prostor vyhrazený pro trénování a cvičení koní, kteří se účastní závodů. Do tohoto pojmu spadají prostory pro lonžování, práci bez kavalet a bez skákání a prostory pro skákání. Takový prostor, pokud je v provozu, musí být pod stálým dohledem, prostory pro jízdářskou práci lze kontrolovat jen náhodně. Tyto oddělené prostory musí být jasně definovány a ohrazeny oplocením. Plánek umístění opracovišť musí být vyvěšen tak, aby byl dostupný pro všechny strany, kterých se týká (např. jezdce, vedoucích družstev). K těmto prostorům musí být zajištěn i prostor pro pastvu.

3.2 Opracoviště - Warm-up Area

Na mnoha závodech se prostory opracoviště a cvičná plocha jsou totožné. Pokud tomu tak není, opracoviště je definováno jako prostor, na kterém soutěžící „zahřívají“ a připravují koně na start v soutěži. Charakteristika opracoviště II závisí na dané disciplíně a musí mít velikost, která umožní volný pohyb počtu koní, kteří mají zhruba 30 minut do startu. Po otevření opracoviště II, je zde prioritní a nutná přítomnost komisaře, který provádí dohled.

3.3 Shromaždiště - Collecting Ring

Shromaždiště je prostor, na kterém jsou koně připravováni těsně před vjezdem na kolbiště. Zde se také provádí kontrola sedlání, uzdění, všech ochranných nohou, postrojů, úboru jezdců a nebo kočáru.

4. PRÁCE KOMISAŘŮ NA MEZINÁRODNÍCH ZÁVODECH

4.1 Před závody

Před závody se hlavní komisař musí sejit s OV, stanovit - dohodnout se na výši finanční částky rozpočtu, zajistit a ujistit se, že bude dostatek komunikačních prostředků (např. vysílačky) a prostředků pro ustájení, ubytování a sanitárních zařízení pro ošetřovatele na závoděšti. OV mu musí předat kopii rozpisu závodů a informovat ho o jakýchkoli dalších speciálních záležitostech nebo požadavcích. Pokud to lze, měl by hlavní komisař navštívit ještě před závody závoděšti a projednat (prodiskutovat) plány OV na plošné rozvržení a odpovídající infrastrukturu.

4.2 Během závodů

Během závodů musí tým komisařů dohlížet na všechny prostory, na kterých se pohybují koně na závoděšti. Všechny uzavřené prostory, určené pro soutěžící, ošetřovatele a koně, stejně jako opracoviště, pokud jsou v provozu, musí být pod kontrolou. Postavení hlavního komisaře na závodech má velkou důležitost. Zajišťuje, že budou respektována všechna pravidla a všechny předpisy, zvláště ty, které se týkají prospěchu a podpora koně koní,

korektnosti soutěže a korektního chování ke všem ostatním. Musí být velmi dobře obeznámen s aktuálními pravidly (nebo jejich změnami).

OV musí považovat hlavního komisaře za důležitého oficiálního funkcionáře a musí mu poskytnout potřebnou podporu, stejně jako všem jeho asistentům. OV musí průběžně a neustále informovat hlavního komisaře o všem, co se vztahuje k jeho povinnostem a musí ho zvat na všechny schůzky, které se během závodů konají.

Následující záležitosti musí schválit společně hlavní komisař a OV:

- organizace účinného týmu komisařů s dobře rozdělenými a definovanými úkoly
- vedení stájí a jejich bezpečnost
- stáje pro ošetření, izolaci a MCP
- pokud je třeba, zajistit místnost s WC pro antidopingovou zkoušku jezdců
- jasné poučení bezpečnostních pracovníků
- časový rozvrh práce na opracovištích
- systém identifikace pro vstup do uzavřených prostor, které jsou pod kontrolou hlavního komisaře
- systém identifikace koní (čísla)

4.3 Příjezd koní

Příjezd koní a zaparkování kamionů (přívěsů) musí být účinně a přísně organizováno tak, aby koně mohli být co nejdříve vyloženi a ustájeni. Je třeba jasně určit a označit parkoviště a prostory pro vykládání a nakládání koní. Pokud je na rozpisu veterinární prohlídka, může nastat potřeba přidělit veterináři, pověřenému kontrolou, asistenta, který vybere koňské pasy nebo doprovodí koně, kteří si vyžadují zvláštní pozornosti jako např. ošetření nebo izolaci, do k tomu určených prostor. (Příloha VIII – veterinární prohlídky)

4.4 Ustájení a bezpečnost stájí

Před příjezdem koní musí hlavní komisař zajistit, že ustájení je připravené, boxy označené buď jménem státu nebo jezce a že je dostupný dostatek steliva a krmiva. Musí také zajistit, aby umývárna pro koně a hnojiště byly vhodně umístěny a nebylo složité je najít.

V souladu s platnými pravidly musí být zajištěna stálá ostraha na skokových závodech. Přístup všech osob do stájí musí být přísně střežen a do prostoru stájí mají přístup pouze ti, kteří mají na sobě jasné značení, že jsou oprávněni ke vstupu do tohoto prostoru. OV musí poskytnout identifikační číslo koně při příjezdu koní na závodníště, aby byl kůň snadno identifikovatelný při pohybu na závodníšti jakmile opustí prostor stáje.

OV musí zajistit jednoduchý a přesný systém identifikace, aby komisaři a ostraha snadno zjistili, kdo je oprávněn ke vstupu do uzavřených prostor. Komisaři provádějí pravidelně nahodilé kontroly stájí, aby zajistili, že se dodržují zásady platné pro zajištění prospěchu a podpory koně a jeho bezpečnost (Veterinární pravidla 1005.2.5.2). Pokud některému návštěvníkovi hlavní komisař povolí ze své vůle na žádost OV, návštěvu uzavřených prostor, návštěvník musí být vždy v doprovodu komisaře.

Po 24 hodin denně musí být k dispozici jeden komisař a jeden ošetřující veterinář. Stáje musí být na noc oficiálně uzavřeny a ostraha nebo služba mající komisaři vedou seznam všech oprávněných osob, které během této doby vstoupí do stájí nebo do jakýchkoli jiných uzavřených prostor. Zaznamenávají čas příchodu a odchodu a důvod návštěvy. Osoby, které v tuto dobu vejdou do stájí, se musejí podepsat (Příloha XI – Noční kontrola stájí). Doporučuje se, aby tyto osoby, které vcházejí v tuto dobu do stájí, tak činily v doprovodu ostrahy nebo komisaře.

U každého koně musí být uveden seznam obsahující jméno ošetřovatele a kontakt na něj, jméno a kontakt na soutěžícího, vedoucího družstva a/nebo odpovědných osob. Na každé stáji musí být vyvěšen formulář s těmito informacemi a vedoucí stáje, komisaři a ostraha musí tyto informace také obdržet. Je třeba vést seznam jednotlivých osob, které vcházejí do stájí v noci.

Poblíž kanceláře vedoucího ustájení nebo na jakémkoli pro toho vhodném místě, např. u vchodu do stájí musí být informační tabule, na které jsou uveřejněny časové rozvrhy, mapky, kontaktní čísla na pohotovostní služby, čísla tísňových volání a další důležité informace.

4.5 Organizace veterinární kontroly-(Příloha IX –veterinární kontroly)

První kontrola se koná den před první soutěží. Tato a jakákoli jiná další nutná kontrola se musí konat před tím, než je koni dovoleno soutěžit.

Pro kontrolu je třeba vypracovat časový rozvrh družstev/jednotlivců, který se vyvěsí a rozdá vedoucím družstev a odpovědným osobám. Prostor pro veterinární kontrolu musí být připraven ve spolupráci se zahraničním veterinárním delegátem.

Koně musí být předvedeni na uzdečce. Deky, kamaše, bandáže atd. nejsou povoleny. Ideálně je v prostoru stájí přítomen jeden komisař, který zajistí, aby se koně ke kontrole dostavili včas. Druhý komisař je na shromaždišti, kde se shromažďují koně před kontrolou a dohlíží, aby nastoupili v předepsaném pořadí. Třetí komisař pomáhá u zadržovacího boxu. Čtvrtý komisař pomáhá veterináři s pasy.

Je nutné zajistit, aby nenastala riskantní a nebezpečná situace, pokud je na shromaždišti více hřebců.

4.6 Oficiální činitelé závodů – (Příloha II- organizační schéma)

Hlavní komisař musí být v přímém kontaktu s:

Ředitelem závodů

Sekretářem závodů

Předsedou sboru rozhodčích

Zahraničním rozhodčím

Předsedou odvolací komise

Technickým delegátem

Předsedou veterinární komise

Veterinárním delegátem

Ošetřujícím veterinářem

Testujícím veterinářem (MCP)

Stavitelem parkuru

Lékařskou službou

Ostrahou a bezpečnostními složkami

Podkovářem

Pouze v případě, že OV toto nezajistí, musí hlavní komisař vypracovat seznam kontaktů na tyto osoby, včetně telefonních čísel.

4.6.1 Antidopingová kontrola (MCP)

Na každých závodech, na kterých se provádí testování, testující oficiální činitel (MCP testující veterinář nebo veterinární delegát), vyžaduje u testování asistenci komisaře. Ve většině případů požádá testující veterinář komisaře, aby oznámil jezdcí (při výjezdu z kolbiště), že koni budou odebrány vzorky a doprovodí koně k odběru, u kterého bude přítomen až do skončení celého předepsaného procesu. Základním pravidlem je, že kůň musí být stále pod odborným dohledem, dokud nejsou vzorky úplně odebrány. Nezapomínejte, prosím, že je zde nezbytně třeba aby všechny složky, potřebné k odběru, pracovaly tak, aby celá procedura proběhla co nejklidněji. Např. vzorky od koní se většinou mezi jednotlivými koly jedné soutěže, protože to vyvolává negativní reakce jezdců. Doporučuje se, aby komisař, určený k zabezpečení odběrů, byl dobře s celou procedurou obeznámen, a tak napomohl hladkému a účinnému průběhu testování. Je velmi dobré si prostudovat Manuál pro testování (Manual for Testing), který informuje o správném postupu (FEI internetová stránka / veterinary / Medication Control). Je také třeba si na místě probrat všechny podrobnosti spojené s odběry.

4.6.2 Antidopingová kontrola jezdců (WADA)

Pokud dojde k testování jezdců na doping na FEI závodech, koná se tak podle pravidel WADA (World Anti Doping Agency=světová antidopingová agentura). To znamená, že testování provedou oficiální činitelé WADA, nikoli oficiální představitelé FEI, jak je to tomu v případě testování koní. Ale i zde je požadována, jako v případě testování koní, asistence komisaře, aby byl zajištěn hladký průběh.

5. RŮZNÉ

5.1 Veřejnost

Z bezpečnostních důvodů, musí být zakázán pohyb veřejnosti (diváků) v prostorách, kterými procházejí koně nebo na kterých jsou trénováni. Náhodné kontroly je třeba konat po celém závodisti.

5.2 Povrch

Povrch všech opracovišť je velmi důležitý. Koně stráví daleko delší dobu na opracovišti než na kolbišti. OV musí být připraven zlepšovat povrch opracoviště (kropením, pískem, pilinami atd.) nebo je dokonce je přestěhovat, pokud je to možno, v případě, že povrch určeného opracoviště neodpovídá požadavkům.

5.3 Časový rozvrh na opracovištích

Je třeba určit, oznámit, vyvěsit a dodržovat časový rozvrh na opracovištích. Lze v něm provádět změny, ty však musí být co nejdříve veřejně oznámeny. Je dobré při časovém rozvrhu zachovat pružnost a lze otevřít skokové opracoviště i mimo ustanovené hodiny v případě rozumného požadavku.

5.4 Překážky na opracovišti

V době, kdy jsou opracovišti otevřená pro soutěžící, musí nad nimi provádět dozor komisař. Všechny používané překážky musí být označeny červenými a bílými praporky a musí na nich být vyznačena maximální dovolená výška (viz Příloha VII).

6. Všeobecná pravidla

Dále je uveden seznam některých důležitějších článků Všeobecných pravidel vztahující se na činnosti komisařů:

Čl.136 – Reklama a publicita na soutěžících a koních

Čl.143 – Špatné zacházení s koněm (krutost ke koni)

Čl.144 – Komisaři

Čl.167 – Námitky

Čl.169 – Zprávy

Čl.170 – Odvolání

Čl.174 – Sankce (viz dále - varovné karty)

6.1 Reklama a propagace jezdců a koní (Všeobecná pravidla čl.136)

(1) Na všech závodech s výjimkou regionálních a olympijských her pod záštitou MOV (viz Speciální pravidla pro jezdecké závody na OH), mohou nosit závodníci identifikační jméno a/nebo logo výrobce oblečení a výstroje nebo alternativně sponzora podle pravidel uvedených dále:

1.1. Identifikace výrobce

1.1.1. Jestliže je prezentován v areálu závodiště a během předávání cen výrobce oblečení a výstroje může být pouze jednou na povrchu jedné věci a nesmí být větší než:

- a) 3 cm² na oblečení a výstroji,
- b) 50 cm² na každé straně kočáru

1.1.2. Jestliže výrobce oblečení nebo výstroje vystupuje jako sponzor, uplatňuje se odst. 1.2. tohoto článku.

1.2. Identifikace sponzorů

1.2.1. Jestliže je prezentováno v areálu závodiště a během předávání cen jméno a/nebo logo individuálního sponzora (sponzorů) a/nebo sponzora (sponzorů) družstva, může být použito na povrchu věcí a nesmí být větší než:

- a) 400 cm² na každé straně kočáru a voltižní dečky (vaulting back pads),
 - b) 200 cm² na každé straně sedlové dečky,
 - c) 80 cm² pouze jednou na saku nebo vrchním oděvu ve výši kapes na hrudi s výjimkou terénní jízdy soutěže všestrannosti a vytrvalostních soutěží,
 - d) 80 cm² na každé straně saka nebo na vrchní straně oděvu na nevyšší kapse na prsou ve skákání,
 - e) 100 cm² pouze jednou na voltižním dresu,
 - f) 16 cm² na obou stranách límečku košile,
 - g) 200 cm² na horní části paže pro terénní jízdu soutěže všestrannosti a soutěží vytrvalosti.
- 1.2.1.1. Organizační výbory pro CI a CIO mohou oznámit v rozpisu, že tato loga nejsou povolena v soutěžích Poháru národů s výjimkou jména a loga sponzorského teamu podle limitů v článku 136.1.2.

1.2.2. Pouze ve fázi maratónu při závodech spřežení je plocha pro jméno a/nebo logo individuálního sponzora a/nebo sponzora družstva použitá na přední desce a obou stranách kočáru nebo na zádech ošetřovatelů, dovolena v ploše nejvýše 2520 cm² na každé straně. Na zádech ošetřovatelů však nesmí být větší než 1260 cm².

1.2.3. Organizační výbor může použít jméno a/nebo logo sponzora soutěže nebo závodů na oblečení personálu v areálu závodů a na číslech závodníků a na stájových pokrývkách při předvádění koní v areálu závodů a při ceremoniálu předávání cen na všech závodech FEI. Velikost jména nebo loga na startovních číslech jezdců nesmí přesáhnout 100 cm².

(2) Žádná jiná reklama nebo publicita než loga definovaná v odstavci 1. nemohou být použita ani pro závodníka, funkcionáře, koně nebo pro kočár v areálu závodistiště v soutěži a ani při představování. Pouze při prohlídce trati mohou závodníci nosit logo svého sponzora nejvýše velikosti 400 cm² na přední a zadní části vrchního oděvu a nejvýše velikosti 50 cm² na výstroji.

(3) Reklama může být použita na překážkách a na ohrazení kolbiště pokud to dovoluje smlouva s TV. Specifikace sponzorských překážek jsou definovány v odpovídajících pravidlech disciplíny.

(4) Pro účely tohoto článku areál závodistiště zahrnuje všechny prostory, kde je závodník posuzován (pod kontrolou rozhodčích) nebo jeho kůň prochází veterinární prohlídkou.

Nezahrnuje poslední opracoviště, "10minutový box" ve všestrannosti, stání ve veterinárním vjezdu na závodech vytrvalosti nebo povinný odpočinek v závodech spřežení.

Čl.136.7. doplnit nové znění

Na národních závodech mohou jezdci na svém oděvu, na postroji koně, na jeho příkrývce a nebo na boku kočáru, nosit logo svého nebo klubového sponzora, název nebo znak svého subjektu.

6.2 Špatné zacházení s koňmi (Všeobecná pravidla, článek 143)

(1) Žádná osoba nesmí špatně zacházet s koněm na závodech nebo kdykoliv jindy. Za surové zacházení lze považovat jakýkoli čin nebo opomenutí, které způsobuje bolest koni či zbytečně nepohodlí koni včetně všech následujících případů:

1.1. Nadměrné švihání nebo bití koně.

1.2. Užívání přístrojů, které koni způsobují elektrické šoky.

1.3. Nadměrné či opakované používání ostruh a trhání udidlem.

1.4. Bodat koně v hubě speciálním udidlem nebo jiným zařízením.

1.5. Soutěžení se zřetelně vyčerpaným, kulhajícím nebo zraněným koněm.

1.6. Barování koně.

1.7. Nenormální zvýšení, nebo snížení citlivosti kterékoliv části těla koně.

1.8. Ponechání koně bez dostatku potravy, tekutin a tréninku.

1.9. Použití jakéhokoliv zařízení, která způsobují bolest koně při poboření překážky.

(2) Jakákoli osoba, jako svědek špatného zacházení s koněm, musí toto nahlásit formou protestu (čl. 167) bez zbytečného odkladu. Hrubost zjištěná v průběhu závodů, musí být formou protestu (čl. 167) oznámena kterémukoli funkcionáři závodů. Hrubost v jiném čase musí být nahlášena formou protestu (čl. 167) generálnímu sekretáři, aby mohl o tom informovat Právní komisi.

6.3 Komisaři (Všeobecná pravidla, článek 144)

(1) Organizační výbory všech mezinárodních závodů musí jmenovat hlavního komisaře a přiměřený počet jemu podřízených komisařů, kteří budou opatřeni zřetelnými odznaky nebo páskami na ruku, s úplnou volností přístupu do všech prostorů uvedených v následujícím odstavci. Organizační výbor je odpovědný za administrativní a organizační opatření pro hlavního komisaře a ostatní komisaře.

Všechny nesprávnosti musí hlavní komisař ihned hlásit předsedovi sboru rozhodčích. Jeden komisař musí být ve službě na opracovišti, kdykoliv je toto používáno.

N1. Při národních soutěžích je rozpisem určen komisař nebo hlavní rozhodčí pověřený dohledem dle odstavce 1. jednoho člena sboru rozhodčích nebo člena organizačního výboru závodů (pořadatele). Tento pověřený člen organizačního výboru musí mít nejméně 18 let a musí být právně odpovědným.

(2) Organizační výbor je odpovědný za všechny administrativní náležitosti jmenování hlavního komisaře a ostatních komisařů.

(3) Po celou dobu závodů, ve všech stájích, na opracovišti a cvičném prostoru a ve všech ostatních prostorách, které jsou pod pravomocí organizačního výboru, budou hlavní komisař a s ním ostatní komisaři:

- 3.1. asistovat soutěžícím v provádění rozumného výcviku;
 - 3.2. zasahovat včas, aby se zabránilo špatnému zacházení s koňmi jezdcí, ošetřovateli, majiteli nebo jinou osobou;
 - 3.3. zasahovat včas, aby se zabránilo přestupkům proti statutu, předpisům nebo pravidlům a obecným zásadám chování, slušnosti a přijatým normám sportovní etiky.
- N2. Při národních soutěžích musí organizační výbor určit přesnou dobu oficiálního užívání opracoviště a přesně jej vymezit.
- 3.4. seznamovat a pomáhat při odebírání vzorků při antidopingové zkoušce (MCP).

6.4 Námitky (Všeobecná pravidla čl.167)

- (1) Námitky mohou být podány proti libovolné osobě nebo orgánu mající jakoukoli funkci na mezinárodních závodech, nebo jinak řečeno subjektu pod jurisdikcí FEI, na porušení plnění Stanov, Předpisů, Pravidel nebo obecných principů chování a slušnosti nebo standardů sportovního chování při mezinárodních závodech nebo v souvislosti s nimi nebo v kdykoliv jindy.
 - (2) Námitky může podat pouze předseda národní federace, oficiální funkcionáři, vedoucí družstva, není-li přítomen, zastupuje jej Odpovědná osoba za koně startující v závodech, a veterinář koní startujících na závodech a s výjimkou námitky o hrubém zacházení s koněm, kterou může podat libovolná osoba nebo orgán.
 - (3) Námitky se podávají sboru rozhodčím v období jejího právní pravomoci proti nedodržení Statutu, Pravidel, Předpisů při organizaci nebo řízení soutěží včetně problémů řešeným v odstavci 7 dále. Námitky ostatních záležitostí musí být podány Odvolací komisi v době její právní pravomoci.
 - (4) Námitky spojené s problémy, které se nevyskytnou během mezinárodních závodů nebo jsou spojeny s nimi nebo které nejsou známy do ukončení závodů musí být předány generálnímu sekretáři pro Právní komisi. Jsou podmíněny předpokladem, že nastaly v přímém spojení se závody na cestě na závody, po příjezdu, v karanténě, přípravě nebo při aklimatizaci.
 - (5) Námitky podané ke generálnímu sekretáři pro předání Právní komisi musí být předány do 14 dnů od skončení závodů.
 - (6) Námitky musí být předány v písemném tvaru a podepsány osobou podávající námitku. Musí být předány osobně předsedovi sboru rozhodčích, předsedovi Odvolací komise nebo poslány generálnímu sekretáři a to spolu s podpůrnými důkazy a se jmény svědků a musí být zaplacení předepsaný poplatek.
 - (7) Bez ohledu na jakékoli předběžné opačné názory, námitky proti některé z následujících situací mohou být podány pouze sboru rozhodčích v dále předepsaných časových limitech a proti rozhodnutí sboru rozhodčích v těchto záležitostech je možno podat odvolání k Odvolací komisi.
 - 7.1. Námitky týkající se kvalifikace soutěžícího nebo koně a nebo stavu kolbiště nejpozději 30 minut před zahájením příslušné soutěže.
 - 7.2. Námitky týkající se překážky, plánu nebo délky parkuru u skokové soutěže nebo překážky u soutěže spřeženínejpozději 15 minut před zahájením soutěže.
 - 7.3. Námitky týkající se parkuru, steeplechase, trasy cross-country nebo maratónu, nebo překážek v závodech spřežení nebo tratě vytrvalostního závodu... .. nejpozději do 18.00 hod. předchozího dne příslušné soutěže.
 - 7.4. Námitky týkající se neregulérnosti nebo případů, které se vyskytnou během soutěže, nebo námitky týkající se klasifikace (výsledku) určité soutěže nejpozději 30 minut po vyhlášení výsledků této soutěže.
- N1. V národních soutěžích je poplatek při podání námitky stanoven ve výši 200.- Kč.
- (8) Bez ohledu na jiná ustanovení, může generální sekretář za zvláštních okolností dle svého uvážení vydat rozhodnutí, že předá právní komisi protest proti komukoli, vznesený kýmkoli nebo z vlastní iniciativy, kdykoli v jakékoli záležitosti a dokonce bez zaplacení nutné zálohy.
 - (9) Kdokoli podává protest, by měl mít zajištěného svědka nebo jakoukoli jinou formu důkazu a buď je přivést před orgán, u kterého byl protest podán nebo je od nich obdržet v písemné formě, řádně podepsané a opatřené jménem a adresou.
 - (10) Zahraniční rozhodčí, technický delegát, veterinární delegát a zahraniční veterinární delegát musí hlásit generálnímu sekretáři všechny činy nebo opomenutí, které vedou k podání protestu (bez složení nutné zálohy).

6.5 Zprávy (Všeobecná pravidla článek 169)

(1) Funkcionáři jsou povinni podat zprávu generálnímu sekretáři po skončení závodů podle těchto Všeobecných pravidel a aplikace Veterinárních pravidel, Pravidel a Speciálních pravidel. Materiály o námitkách musí být zařazeny do těchto zpráv.

6.6 Odvolání (Všeobecná pravidla článek 170)

(1) Kterákoli osoba nebo orgán, který má zákonné oprávnění, může podat odvolání proti jakémukoliv rozhodnutí osoby nebo orgánu podle Stanov, Předpisů, Všeobecných pravidel či Pravidel za předpokladu, že je to přípustné (viz níže uvedený odstavec 2.):

1.1. k Odvolací komisi proti rozhodnutí sboru rozhodčích;

1.2. prostřednictvím generálního sekretáře k právní komisi proti rozhodnutí Odvolací komise nebo proti jednomu členu Právní komise (čl.165.5);

1.3. prostřednictvím generálního sekretáře k CAS proti rozhodnutí právní komise.

N1. Všechna odvolání na úrovni ČJF jsou řešena podle Disciplinárního řádu ČJF.

(2) Odvolání není přípustné:

2.1. proti rozhodnutí sboru rozhodčích v případech, obsažených v čl. 163.5.1.-4;

2.2. proti rozhodnutí Odvolací komise ve věci odvolání proti sboru rozhodčích;

2. Odvolání NENÍ přípustné:

(3) Odvolání k Odvolací komisi se podává písemně a musí být podepsáno. Musí obsahovat písemné podpůrné důkazy nebo být podpořeno přítomností jednoho či více svědků. Musí být podáno nejpozději hodinu po rozhodnutí sboru rozhodčích.

(4) Odvolání k právní komisi se podává písemně generálnímu sekretáři podepsané odvolávající se osobou nebo jejím zmocněným zástupcem spolu s podpůrnými doklady nebo být podpořeno přítomností jednoho či více svědků. Musí být doručeno generálnímu sekretáři nejpozději do 30 dnů od data kdy generální sekretář odeslal rozhodnutí proti kterému je odvolání.

(5) Odvolání k CAS spolu s podpůrnými doklady musí být zasláno generálnímu sekretáři podepsané odvolávající se osobou nebo jejím zmocněným zástupcem:

5.1. V případě odvolání proti rozhodnutí Odvolací komise, musí být doručeno generálnímu sekretáři nejpozději do 14 dnů po ukončení závodů.

5.2. V případě odvolání proti rozhodnutí Právní komise, musí být doručeno generálnímu sekretáři do 30 dnů od data, kdy generální sekretář odeslal zprávu o rozhodnutí v souladu s článkem 172.2..

5.3. Odvolání, které generální sekretář obdrží po uplynutí výše uvedených lhůt, nebudou vzata v úvahu.

(6) Žádný nový důkazní materiál nemůže být předložen k odvolání, zejména pak za okolností, že takový nový důkazní materiál nemohl být získán před slyšením v první instanci.

6.7 Sankce (všeobecná pravidla článek 174)

- následující čísla nejsou čísla odstavců v článku -

1. Předseda sboru rozhodčích, předseda odvolací komise a hlavní komisař mohou, místo zahájení procesu, předepsaného právním systémem, udělit odpovědné osobě žlutou kartu, buď ručně nebo jakýmkoli jiným vhodným způsobem. Přijetí žluté karty pozastavuje jakýkoli trest, pokud nedojde k dalšímu přestupku.

2. Odpovědná osoba může nebo nemusí přijmout žlutou kartu. Pokud odpovědná osoba nepřijme žlutou kartu, která jí byla předána nebo doručena během závodů nebo po jejich konci, oficiální činitelé závodů pak mohou podniknout kroky, které spadají do jejich pravomoci a které považují za nutné a nahlásit případ generálnímu sekretáři k jakémukoli dalšímu postupu, který bude považován za potřebný. Pokud odpovědná osoba ještě jednu varovnou kartu na stejných nebo jiných mezinárodních závodech v jednom kalendářním roce v jakém obdržela první kartu, bude případ předán právní komisi.

3. Pokud byla varovná karta přijata, bude brán přestupek, pro kterou byla vydána, v úvahu při zvažování trestu, který bude uplatněn pro podobný přestupek, který byl spáchán v dalších 24 měsících.

4. Trest, který byl uvalen v daném případě, může sestávat z kombinace pokuty, pozastavení činnosti a diskvalifikace. O výši pokuty, délce pozastavení činnosti se bude rozhodovat podle zásad §6 výše a podle okolností případu.

5. Všechny pokuty, udělené kýmkoli oprávněným podle právního systému FEI jsou splatné FEI. Nesmí být zaplacený OV ani komukoli jinému nebo jinému orgánu, ale musí být zaplacený FEI na vyzvání a bude na ně vydáno potvrzení. Kdokoli nezplatí pokuty do 30ti dnů poté, co k tomu byl vyzván, tomu bude automaticky pozastavena činnost po dobu, než pokutu uhradí. Pokud byla pokuta omylem zaplacená OV nebo někomu jinému, bude navracena FEI.

For all disciplines Pro všechny discipliny
C o n f i d e n t i a l Důvěrný materiál
For the use of the FEI Secretariat Pro využití sekretariátu FEI

Závody	Stát
Kategorie závodů	Datum
Hlavní komisař	Disciplína

Účelem této zprávy je dát FEI celkový pohled na organizaci zabezpečení a dozoru nad stájemi a prostorů pro přípravu koní. Zpráva musí být dokončena hlavním komisařem ihned po závodech a musí být odeslána na sekretariát FEI **nejpozději během 15 dnů od ukončení závodů**. Kopie zprávy musí být zaslána generálnímu komisaři NF.

Prosím použít zvláštní formulář pro každou disciplínu závodů.

Pravomoci, úkoly a povinnosti hlavního komisaře jsou uvedeny ve Všeobecných pravidlech, jejich 21. vydání z roku 2005 v článku 144.
Všechno neobvyklé případy, odchylky a/nebo statistiky speciálních zájmů musí být uvedeny v bodě 7. Děkujeme za úsilí při vypracování této zprávy, buď v angličtině nebo francouzštině, hůlkovým písmem nebo napsané, a to přesně a kompletně jak je to jen možné.

Prosím připojit plánek kolbiště včetně schémat všech ostatních prostorů (závodišť).

Všechna následující práce bude vzata v úvahu, ale tato zpráva nebude vzata v úvahu, jestliže nebudou vyplněny požadované odpovědi zaškrtnutím předepsaných rámečků .

Strana 2.

1. Komisaři

- 1.1 Asistenti hlavního komisaře
- 1.2 Vedoucí stájí
- 1.3 Komisaři na opravovištích
- 1.4 Členové

Uveďte celkový počet komisařů, včetně hlavního komisaře:

2. Všeobecně

- 2.1 Byl jste členem organizačního výboru?
 - 2.2 Jestliže ne, něl jste dostatečný kontakt s ním?
 - 2.3 Byla dobrá komunikace mezi vámi a sekretariátem Organizačního výboru, Sborem rozhodčích, Veterináři, Technickým delegátem? Prosím popište používaný systém:
-

3. Stáje

3.1 Byly stáje ohrazeny odpovídajícím plotem? Jestliže ne, popište co bylo učiněno (resp. použito místo oplocení).

3.2 Byl stav stájí uspokojivý? Jestliže ne, vysvětliť odděleně.

3.3 Byly stáje dobře větrány?

3.4 Byly ve stájích dostatečné nouzové východy?

Strana 3.

3.5 Bylo v areálu stájí označení zákazu kouření a efektivní kontroly?

- jaký druh protipožárních opatření tam byl

3.6 Kolik stálých boxů bylo ve stájovém areálu?

- kolik dočasných boxů bylo ve stájovém areálu? _____

3.7 Byl zpracován nářez postavených stájí připravený organizačním výborem?

3.8 Byla zajištěna řádná kontrola vstupu do zabezpečené oblasti?

3.9 Byla tam také další řádná kontrola vstupu do stájí?

3.10 Byl tam 24 hodinový bezpečnostní systém?

Kdo jej zajišťoval? _____

3.11 Byli následující funkcionáři dostupní po celých 24 hodin, resp. byla zajištěna jejich funkce? - ošetřující veterinář

- Červený kříž - doktor

- FEI komisaři?

3.12 Byly prováděny náhodné kontroly během dne?

- během noci?

3.13 Kdo byly komisaři ve stájích:

- speciální komisaři?

- komisaři na opravě (v rotaci)?

3.14 Byla zavedena písemná evidence všech, kteří navštívili stáje během noci?

3.15 Byla zajištěna služba sledování koní?

3.16 Byly zajištěny izolované boxy pro MCP?

Bylo tam odpovídající zařízení pro MCP kontrolu?

3.17 Máte nějaké zvláštní poznámky nebo návrhy týkající se ustájení: _____

strana 4

4. Prostory pro přípravu koní

4.1 Bylo více než jeden prostor užívaný pro přípravu koní?

- který zvláštní prostor tam byl? (pro spřežení, pro všestrannost...)

4.2 Byl povrch těchto prostorů odpovídající?

Jaký povrch byl použit: _____

4.3 Byly překážky ve výcvikových prostorech odpovídající?

4.4 Byl také prostor pro lonžování koní?

4.5 Byl také prostor pro pastvu koní?

4.6 Bylo hlavní kolbiště použito pro výcvik?

4.7 Byly zpracovány směrnice a časový rozvrh pro použití opravovišť?

4.8 Byl zpracován časový rozvrh pro rotaci komisařů?

4.9 Byly připraveny plány pro případ nouze? (Doktor, dopravní zařízení, sanitní auto, stěny / přepážky, atd)

4.10 Popište cestu a kontroly ze stájí na opravovně a na hlavní kolbiště?

4.11 Byl určen člen sboru rozhodčích pro pomoc dohledu na opravovně?

(pro závody mimo skupinu I, II a III)

4.12 Máte nějaké speciální poznámky nebo návrhy týkající se opravovišť:

5. Veterinární záležitosti

5.1 Bylo připraveno vhodné místo pro prohlídku koní?
(t.j. byl rovný, pevný, nekluzký povrch?)

Strana 5

5.2 Byl povrch vhodný pro tuto inspekci / prohlídku?

Typ povrchu: _____

5.3 Byla odpovídající organizace prohlídky koní?

6. Soutěžící

6.1 Byly vydány všeobecné informační pokyny pro soutěžící a vedoucí družstev?
(prosím připojit kopii)

6.2 Oznamil jste sboru rozhodčích nějaký incident? Jestli ano, prosím připojit
jehokopii.

6.3 Stěžoval jste si někomu? Jestli ano, prosím o detaily.

6.4 Udělil jste někomu „žlutou – napomínající - kartu“? Jestli ano, prosím o detaily a
připojit odpovídající část „žluté karty“.

6.5 Byl připraven dostatek „žlutých kart“ ? Nebyly-li, vysvětlit proč.

6.6 Byly respektovány pravidla FEI týkající se použití loga soutěžícími. Jestliže ne,
uveďte detaily.

Použití loga sponzorů soutěžícími

Hlavní komisař je odpovědný za zajištění že před povolením soutěžícím soutěžit, jsou
sponzorská loga v limitech FEI uvedených ve Všeobecných pravidlech čl.136.

Soutěžící nerespektující čl.136 bude hlásit, sboru rozhodčích a nedovolí jim soutěžit
do té doby , než loga budou odpovídat tomuto článku.

7. Neobvyklé incidenty, neregulérnosti, návrhy: _____

Strana 6

8. Přílohy ano

náčrtek stájových a základních prostor závodů

informace pro soutěžící

časový rozvrh rotace FEI komisařů

časový rozvrh povolení práce na opracovištích

incidenty

ostatní, bližší určení : _____

Jméno a adresa podepsaného: _____

datum: _____ podpis _____

Vrátit sekretariátu FEI

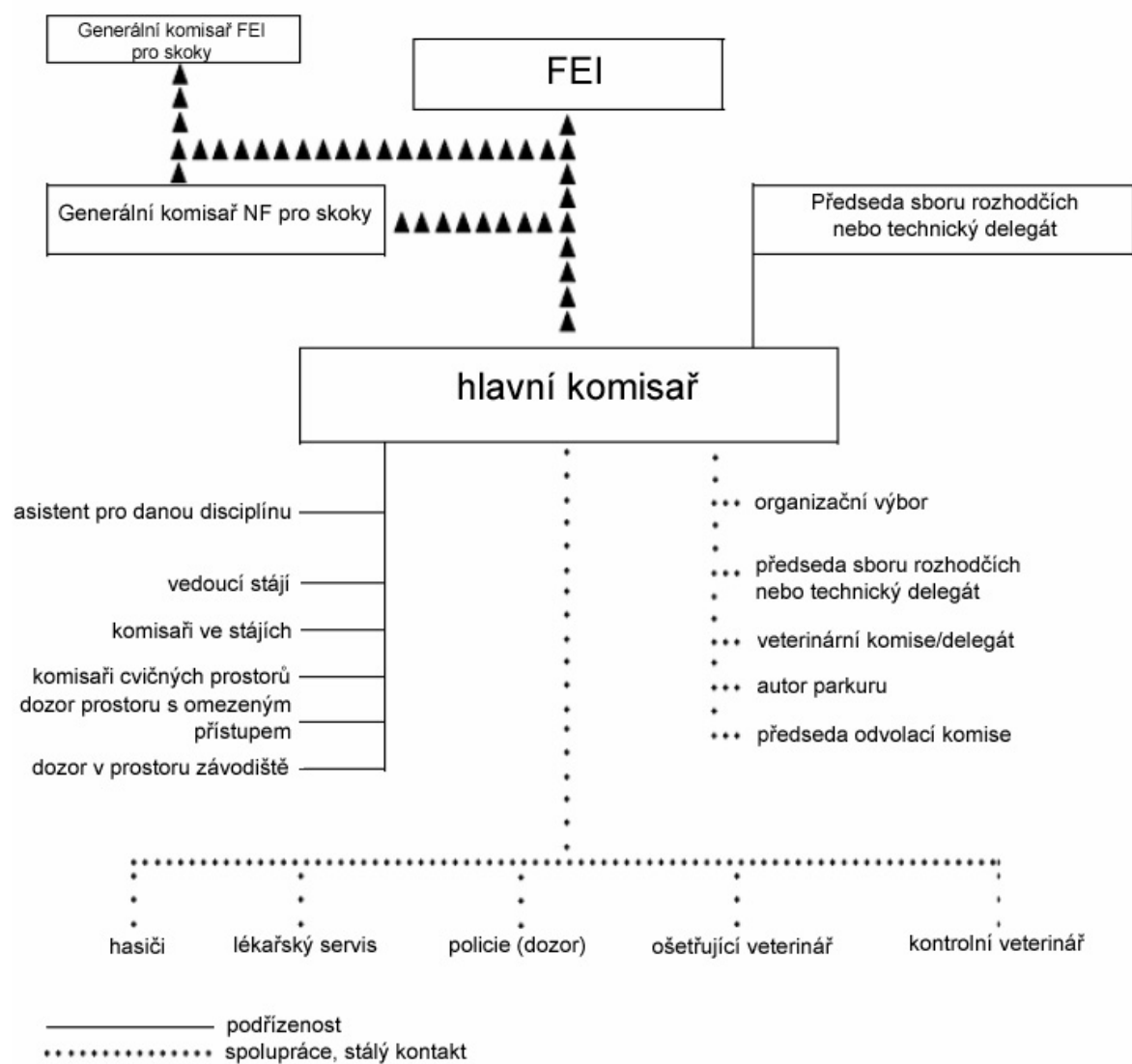
Ave Mon-Repos 24

CH – 1000 LAUSANNE 5

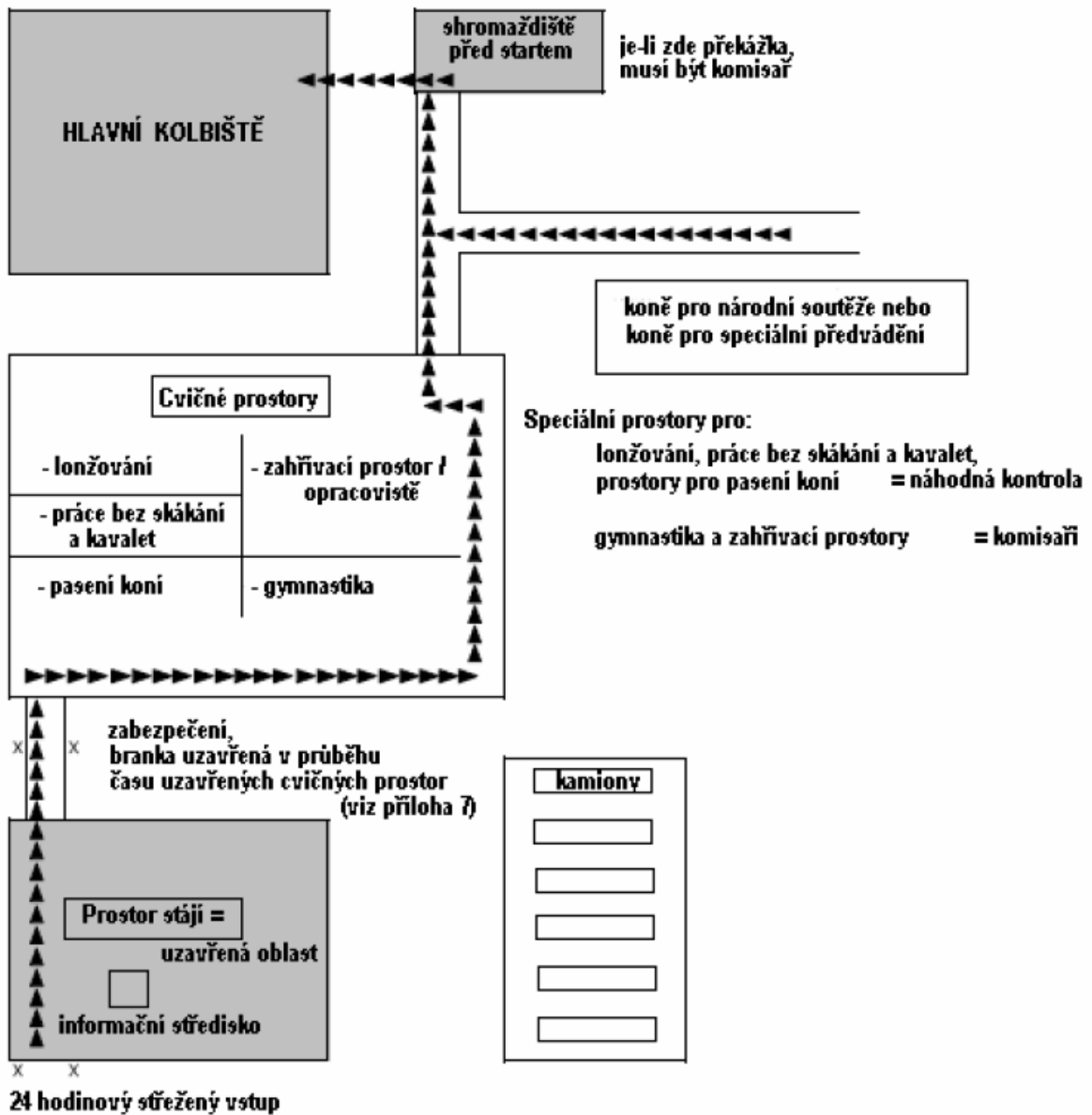
Švýcarsko

kopie generálnímu komisaři NF _____

PŘÍLOHA II Postavení hlavního komisaře



PŘÍLOHA III Situační plán závodiště



PŘÍLOHA IV Pracovní list komisaře - co kontrolovat

1. Uzavřený prostor stájí

- 1.1 Vstup do stájí
- 1.2 Odpovídající boxy
- 1.3 Skladovací boxy
- 1.4 Větrání stájí
- 1.5 Odpovídající zásobení elektřinou a vodou
- 1.6 Umývárny
- 1.7 Pastva
- 1.8 Krmivo a stelivo
- 1.9 Odvoz odpadu a hnoje
- 1.10 Informační tabule
- 1.11 Označení boxů
- 1.12 Telefony
- 1.13 Záchody
- 1.14 Ubytování pro ošetřovatele / sociální zařízení

2. Pohodlí koní

- 2.1 Bezpečnost/ostraha
- 2.2 Požární ochrana/prevence
- 2.3 První pomoc
- 2.4 Ošetřující veterinář
- 2.5 Veterinární klinika
- 2.6 Koňská sanitka
- 2.7 Noční ostraha
- 2.8 Podkovář
- 2.9 MCP boxy (antidoping)
- 2.10 Karanténí stájí

3. Opracování / opracoviště

- 3.1 Povrch
- 3.2 Překážkový materiál
- 3.3 Opracoviště pro jízdářenskou práci
- 3.4 Opracoviště pro cvičení koní
- 3.5 Opracoviště pro přípravu
- 3.6 Prostory pro lonžování

4. Všeobecné zásady

- 4.1 Ohrazení všech uzavřených prostor
- 4.2 Akreditace
- 4.3 Komunikace / spojení
- 4.4 Kancelář komisařů
- 4.5 Přístřeší pro komisaře

PŘÍLOHA V: Rozvrh práce na cvičných plochách - příklady

Haly

den v týdnu / doba provozu	hlavní kolbiště	opracoviště zahřívací prostory	práce bez skákání a kavalet	poznámky
PONDĚLÍ	-	10 až 18	10 až 18	
ÚTERÝ	10 až 14	10 až 18	10 až 18	
STŘEDA	-	8 až konec soutěží	8 až konec soutěží	
ČTVRTEK	-	8 až konec soutěží	8 až konec soutěží	přehlídka koní v padoku od 20 hod.
PÁTEK	-	8 až 12 a 16 až konec soutěží (12 až 16 pro národní účastníky)	8 až konec soutěží	
SOBOTA	7 až 9	8 až 10 a 16 až konec soutěží (10 až 14 pro národní účastníky, 14 až 16 speciální)	8 až konec soutěží	
NEDĚLE	-	8 až konec soutěží	8 až konec soutěží	

Otevřené prostory

den v týdnu / doba provozu	prostor A	prostor B	lonžování	práce bez skákání a kavalet
ÚTERÝ 7 – 19	stáje A a B	stáje C a D	stáje A a B: 7 – 13 stáje C a D: 13 - 19	stále
STŘEDA 7 - 19	stáje C a D	stáje A a B	stáje C a D: 7 – 13 stáje A a B: 13 - 19	stále
ČTVRTEK	7 - 19	* n jezdců	7 - 19	7 - 19
PÁTEK	7 – 19	* n jezdců	7 – 19	7 – 19
SOBOTA	7 – 19	* n jezdců	7 – 19	7 – 12 a 18-19
NEDĚLE	7 - 19	* n jezdců	7 - 19	7 – 11

* n jezdců = určený počet soutěžících před jejich startem (počet je určen podle disciplíny a velikosti prostoru).

Poznámky:

To je lepší připravit toto schéma pro každý den a vyhnout se tak pozdějším změnám.

Jestliže úprava terénu trvá dlouho, mělo by být na to upozorněno v poznámkách.

Dobré spojení s osobou odpovědnou za „speciální ukázky“ doplňující program závodů musí být stálé, aby nedošlo ke zdržování koní v soutěžích (zvláště v případě rozeskakování nebo pozdější soutěže).

PŘÍLOHA VI: Operační plán práce na cvičných plochách
příklad pro dvě rozdílné cvičné prostory

Datum: _____ Schůzka vedoucích družstev v _____

Práce/komisař	Skupina A	Skupina B	Skupina C	Skupina D	Skupina E
Prohlídka koní	10 až 12.30 14 až 15.30				
Plocha A		7 až 19 hod			
Plocha B			7 až 19 hod		
Stáje				24 hodin	
Jiný prostor					6 až 21 hod
??Uvaziště					

Skupina B a C

Čas/komisař	Pánové A a F	Pánové B a G	Pánové C a H	Pánové D a I	Pánové E a J
7 až 9 hod	X				
9 až 11 hod		X			
11 až 13 hod			X		
13 až 15 hod	X				
15 až 17 hod.				X	
17 až 19 hod					X

Skupina A: Pánové K a L

Skupina D: Pan M služba od 6 hod. až konec soutěží, pánové N a M v noci

Skupina E: Pan P od 6 až 13 hod., pan Q od 13 do 21 hod.

PŘÍLOHA VII: Skákání na cvičných plochách a opracovištích

Je velmi důležité si pamatovat, že všechny opracoviště mají různou velikost, typ půdy a různý překážkový materiál. Také stupeň výcviku zúčastněných koní a jezdců jsou významným prvkem při rozhodování co bude dovoleno a co nikoliv během přípravy na opracovištích.

5. Překážky a překážkový materiál

Na cvičné ploše / opracovišti (čl. 244) během přípravy před soutěží musí být nejméně jedna svislá překážka a jeden oxer. Povrch musí být v dobrém stavu. Přípravuje-li se mnoho soutěžících a cvičné prostory mají dostatek místa může OV poskytnou další překážky. Všechny překážky musí odpovídat skokovým pravidlům a musí být označeny praporky. OV musí poskytnout dostatečný překážkový materiál. Oblast pro skákání má být dostatečně velká, poskytující dostatečný prostor pro přípravu všech koní, kteří budou startovat do 30 minut. Asi pro 20 soutěžících. Příliš velký prostor vede však k menší kontrole.

5.1. Použití překážkového materiálu, který nepřipravil nebo neodsouhlasil organizační výbor je zakázané pod trestem diskvalifikace a nebo pokuty (čl. 241.2.7 a 242.1.4).

5.2. Každá překážka musí být označena praporky, které určují směr nájezdu na překážku. Praporky nesmí být změněny bez souhlasu hlavního komisaře.

5.3. Všechny bariery musí být uloženy v hácích nebo zcela ležet na zemi s výjimkou – jeden konec bariéry „kříže“ může spočívat na zemi. Bariery musí být schopny padat snadno a kdykoli po uderu do nich. Je dovoleno umístit bariery na vzdálený (vzhledem ke směru odskoku) háku, umístit bariery na bližší okraj háku není dovoleno.

5.4. Nikdo nemůže držet bariery nebo se jí dotýkat, když koně přes ní skáčou.

5.5. Nic nesmí být položeno na překážce (t.j. příkrývky, ručníky, větráky, ochlazovače a pod.).

5.6. Rozměry překážek na opracovišti nesmí být vyšší a širší o více jak 10 cm (4") než je maximální výška a šířka dané soutěže do 140 cm včetně. Při všech ostatních soutěžích překážky na opracoviště nesmí nikdy být vyšší než 160 cm (5'3") nebo více než 180 cm (5'11") širší.

5.7. Každá překážka vysoká 130 cm (4'3") nebo vyšší musí mít minimálně 2 bariery, které jsou uloženy v hácích a to bez ohledu zda překážka má odskokovou bariery či nikoliv. Nižší bariery musí vždy být vždy pod 130 cm (4'3").

5.8. Odskokové bariery mohou být použity, ale jsou-li použity musí být umístěny buď přímo pod přední částí překážky nebo až do 1 metru (3'3") vně. Jestliže odskoková bariery je použita (jen u kolmých překážek) na doskokové straně, musí být použita jen jedna na straně odskoku.

5.9. Kavalety a bariery pro překračování v klusu nebo cvalu nesmí být vyšší než 130 cm (4'3") a širší než 130 cm (4'3"). Jestli bariery (kavaleta) je použita na odskokové straně překážky nemůže být blíže než 2.50 metru (8'2"). Jestli bariery (kavaleta) je použita na doskokové straně překážky (která může být jen kolmým skokem) nemůže být blíže než 300 cm (9'10"). Toto pravidlo se vztahuje pouze na krok.

5.10. Jestliže cvičné bariery jsou užívány na doskokové straně překážky, nejbližší bariery musí být minimálně 3 metry (9'10") od skoku.

5.11. Jestliže bariery je uložena na hrotě háku musí být uložena na vzdálenější straně háku vzhledem k odskoku, a v případě oxeru jen nezpůsobí-li přední stranu oxeru vyšší než zadní bariery oxeru.

5.12. Všechny oxery mohou mít jen jednu bariery na své zadní straně.

5.13. Jestliže jsou použity zkřížené bariery jako horní část překážky, musí být postaveny tak, aby byly schopny padat jednotlivě. Konce bariery musí být v hácích.

5.14. Zkřížené bariery mohou být postaveny samostatně a v tom případě konce bariery položené v hákách nesmí být výše než 130 cm (4'3"), anebo mohou být postaveny pod bariery v kolmém skoku či v přední straně oxeru.

5.15. Koně nesmí překračovat zkřížené bariery. Překážky pro překračování nesmí být vyšší než 30 cm (12"), a mohou být postaveny s jedním koncem bariery spočívajícím na zemi. Odskokové bariery nejsou dovoleny. Při použití těchto překážek musí je soutěžící najíždět i opouštět v přímé linii přes tyto překážky. Nikdy se nesmí kůň otáčet při přechodu přes tyto bariery.

5.16. Nesmí se používat švédský oxer!!!

5.17. Je-li použit skok „Liverpool“ v oxeru nebo v kolmém skoku, přední strana „Liverpoolu“ nesmí být za přední stranou překážky. Také zadní strana „Liverpoolu“ nesmí přesahovat doskokovou stranu

překážky. Je-li použitý v oxeru, jeho přední část nesmí být větší než 100 cm (3'3") od průčelí překážky.

5.18. Když prostor, dostupný překážkový materiál a podmínky bezpečnosti povolí, kombinace se musí stavět na správných vzdálenostech. Posunutý odskok na překážku může se použít jen u kolmých skoků a nesmí přesahovat výšku 115 cm (3'9").

5.19. Kombinace jsou povoleny jen tam, kde je dostatek prostoru. Jsou-li kombinace povoleny, vzdálenosti mezi skoky musí být fixovány po dohodě s vedoucím komisařem a nesmí být bez jeho výslovného souhlasu změněny.

5.20. Jezdci jsou plně odpovědní za jakýkoliv skok jejich koně.

5.21. Jakákoliv činnost, která může být v rozporu se zájmem koně není dovolena.

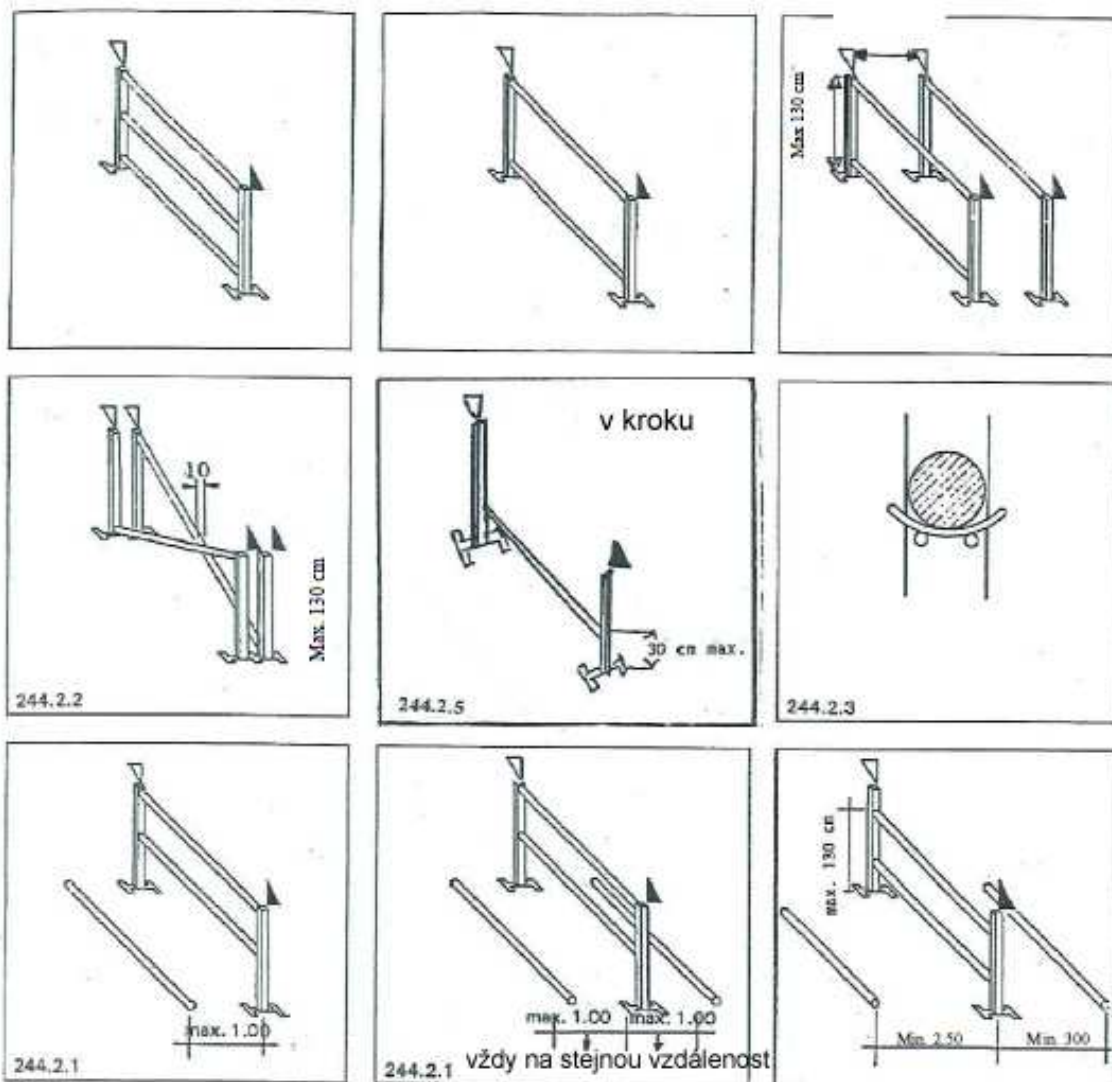
5.2. Shromaždiště před vstupem na kolbištěm (Collecting Ring). Na závodech, na kterých je poslední opracoviště malé (shromaždiště před vstupem na kolbiště) je možno povolit vždy maximálně jen čtyřem koním se zde připravovat. Na všech opracovištích včetně posledního shromaždiště musí být přítomni komisaři kdykoliv jsou používány.

5.3. Opracování koní mimo dobu probíhajících soutěží. Jezdcům by mělo být umožněno upravovat své koně ráno před počátkem soutěží. Rozvrh hodin musí jasně ukazovat kdy je upravování koní povoleno. Tento rozvrh hodin musí být respektovaný. Gymnastické řady, jednoduché kombinace a zvláštní překážky mohou být použity. Na opracovišti musí být po celou dobu otevření komisař znající dobře principy gymnastického tréninku. Je-li opracoviště přeplněno jezdci mohou být použity jen jednoduché překážky.

5.4. Pravidla vztahující se na opracoviště, „zahřívací“ (warm-up) a shromažďovací prostory Vždy musí být sledováno při upravování nebo přípravě na soutěž:

- Použití upevněné ochranná přilba s trojbodovým uchycením, která je povinné vždy při skákání. Použití ochranné přilby je povinné pro juniory, děti a pony jezdce a doporučené pro mladé jezdce, kdykoliv sedí na koni.
- Speciální otěže jsou povoleny (výjimka: čl. 3121 Pony pravidla)
- Libovolné udidlo je povoleno, pokud není „kruté“ nebo brutální (s výjimkou čl. 3121 Pony pravidla)
- Biče při skákání nesmí být delší než 75 cm a nikdy nesmí mít závaží na konci. Drezurní bič maximální délky 110 cm je možno použít jen pro práci s koněm bez překážek. (výjimka: čl. 3121 Pony pravidla)
- Kdokoli může pracovat a skákat s koněm na ploše. (výjimky: pro juniory a mladé jezdce viz Příloha IX kapitola IV článek 10, pro pony jezdce viz čl. 3108)
- Třmeny a třmenové řemeny musí být volně zavěšeny v sedle a není dovoleno jakákoliv jejich omezení nebo jakékoliv jejich připevnění (čl. 260.5);
- Následuje seznam činností, které nesmí být prováděny:
 - barování koní libovolným způsobem;
 - hrubé vedení koně jezdce nebo zacházení s koněm;
 - použití nebezpečných a brutálních udidel. Komisař může kontrolovat udidlo kdykoliv (povinné pro pony);
 - komisař na opracovišti může požadovat kontrolu bandáží, všech ochranných prostředků na nohách koní, podkov a jejich připevnění, kdykoli během práce na opracovišti nebo při soutěžích. Povinná kontrola musí být provedena v průběhu Velkých cen-GRAND PRIX, Poháru národů a Derby soutěží, a při všech soutěžích s nejvyššími peněžními cenami. (viz Veterinární pravidla příloha XV – kontrolní protokol).

Povolené skoky na opracovišti pro koně a pony



Kombinace: dvojskoky jsou povoleny na korektní vzdálenost (244.4)

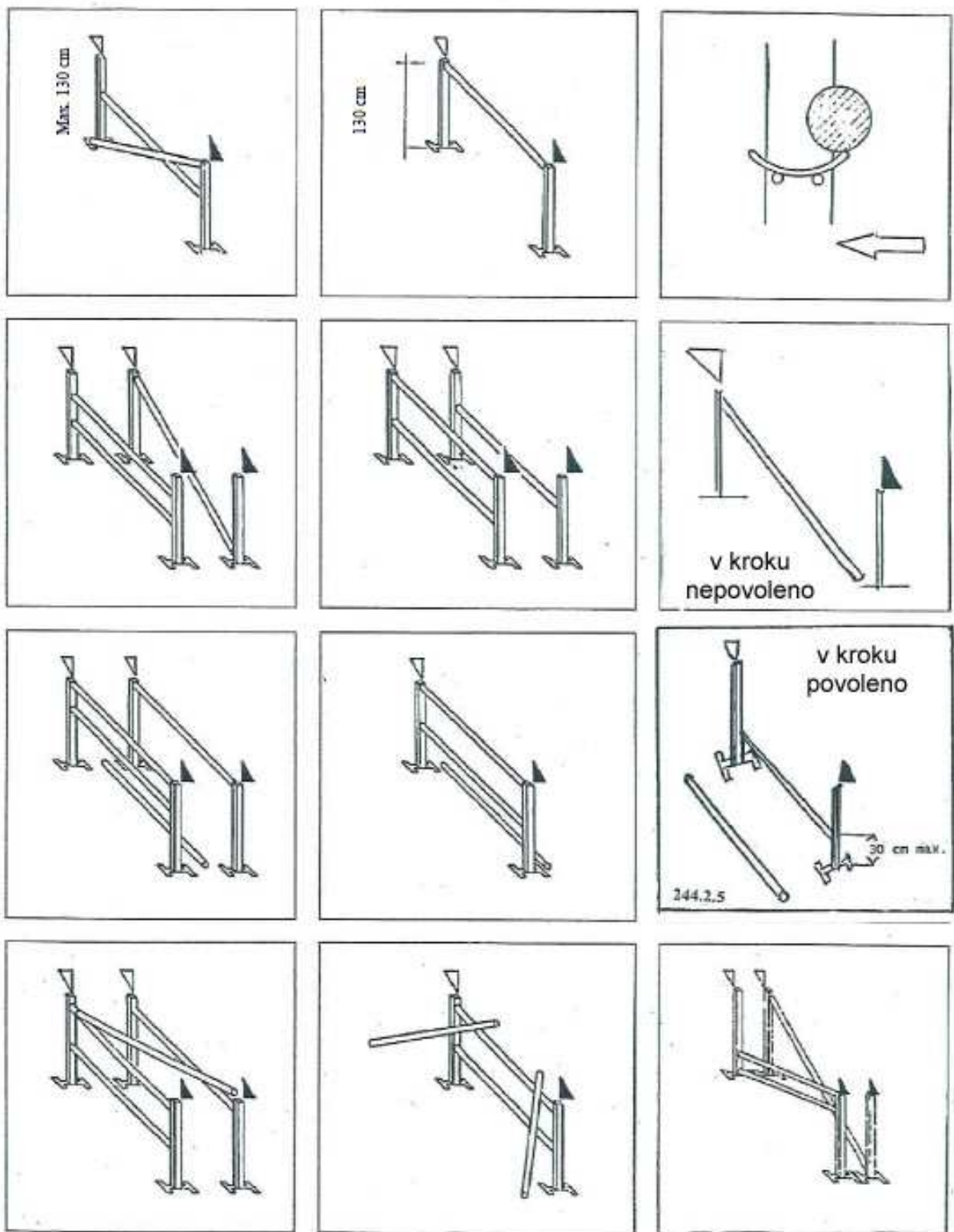
Koně: rozměry překážek (244.4)

- max. výška 160 cm, max. šířka 180 cm

Pony: rozměry překážek (3116, 3117)

- max. výška 135 cm, max. šířka 145 cm

Nepovolené skoky na opracovišti pro koně a pony



PŘÍLOHA VIII: Veterinární prohlídky (Veterinární pravidla čl.1011)

2.1 (Zahraniční)Veterinární delegát nebo jeho zástupce musí prohlédnout všechny koně, kteří vcházejí do stájí závodů, ať již za účelem účasti na závodech, předvedení nebo z jakéhokoli jiného důvodu.

2.2 První veterinární prohlídka (při příjezdu) musí být vykonána co nejdříve po příjezdu koní na závodiště,ale v každém případě před tím, než kůň vejde do stájí.

2.3 Předmětem veterinární prohlídky je:

2.3.1 Ověřit dle pasu totožnost koně.

2.3.2 Kontrola, zda je očkování v souladu se současnými veterinárními předpisy a pravidly.

2.3.3 Ověřit, že všechny další podrobnosti jsou zaneseny v pase.

2.3.4 Kontrola, zda zvíře nebylo v kontaktu s jiným zvířetem trpícím infekční nebo nakažlivou chorobou (např.vozhřivkou)nebo nepochází z oblasti, kde se takové choroby vyskytují (viz článek 1004.4).

2.3.5 Kontrola oficiálního osvědčení o míře o poníků(viz příloha XV.6)na FEI závodech pro poníky.

2.3.6 Provedení klinické kontroly, která má zajistit, že kůň netrpí infekční nebo nakažlivou chorobou. Součástí této prohlídky může být poklepání na končetiny a tělo,monitorování srdce a respiračního (dýchacího)ústrojí,kontrola teploty a jakékoli jiné klinické vyšetření, pokud je ho třeba.Končetiny lze proklepat a zvedat v případě, že existuje podezření na nenormální stav. Avšak prohlídka pro kulhání (např. ohýbání nebo naklusání)není součástí této prohlídky.Záznam klinického nálezu musí pokračovat s koněm během všech následujících prohlídek a kontrol.

2.4 Pokud veterinář dojde k názoru, že by kůň neměl být ve styku s ostatními účastníky nebo by se neměl závodů účastnit,musí tento případ nahlásit Sboru rozhodčích a Veterinární komisi/delegátovi, kteří učiní závěrečné rozhodnutí.

2.5 Pokud přijede naráz příliš mnoho koní, je možné, aby oficiální veterinární zástupce omezil prohlídku na ověření totožnosti a zdravotního stavu koně;a provede podrobnou kontrolu pasu později.

PŘÍLOHA IX: Veterinární kontrola

3. Prohlídky koní (Veterinární pravidla čl. 1011)

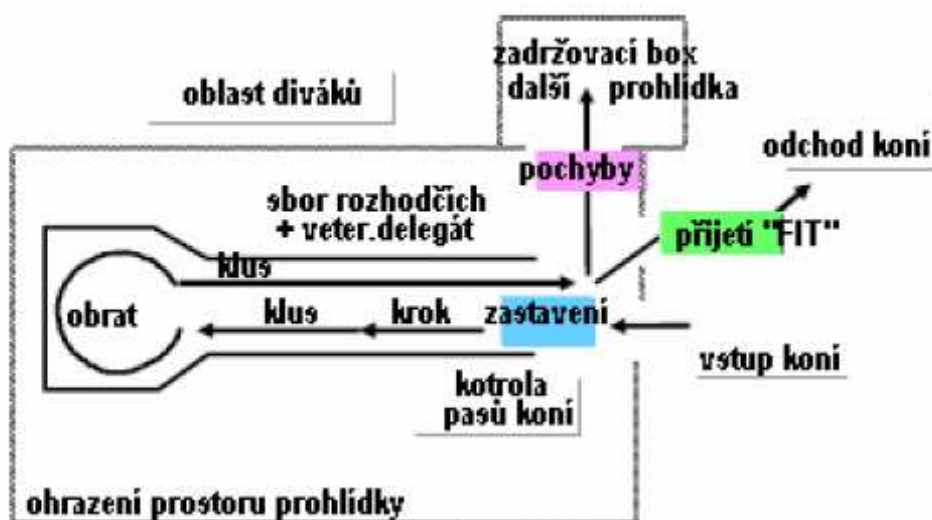
3.1 Cíl obvyklé prohlídky koní je zabezpečit skutečnost, že kůň je zcela zdravý pro účast na závodech FEI a to stejným způsobem pro všechny disciplíny s výjimkou soutěží vytrvalosti. (viz pravidla vytrvalosti čl. 9.1).

3.2 Prohlídky koní nejsou alternativou standardní zdravotní veterinární zkoušky nebo hodnocení před koupí.

3.3 Konkrétní úroveň tělesné zdatnosti prohlíženého koně mohou být různé podle disciplíny a dokonce i uvnitř dané disciplíny (například první a třetí prohlídka koní ve všestrannosti).

3.4 Používání přístupu „zdravý pro soutěž“ je základem spravedlivého a objektivního postupu při prohlídce.

3.5 Rozhodnutí, zda přijmout koně k soutěžím nebo nepřijmout koně k soutěžím a odkázat jej do speciálního boxu pro další vyšetření, musí přijmout sbor rozhodčích a veterinář (t.j. kontrolní komise).



Krok 10 metrů

Klus na volné otěži 40 metrů

Obrát vpravo ve směru hodinových ručiček

Klus zpět na volné otěži 50 metrů

PŘÍLOHA X: Koňské pasy

I. VYPLŇOVÁNÍ PASŮ

1. Pas, který musí být v souladu s bodem 7 této přílohy prodloužen každé čtyři roky, musí koně doprovázet po celý život na všech jeho cestách.
2. První tři písmena, nebo dvě čísla (tři pokud číslo začíná 100, 101, atd.) v pasu FEI identifikují NF, která pas vydala. V zásadě se do roku 1992 včetně používala čísla, poté písmena, tj. 17=GER, 40=FRA atd., proto kůň registrovaný v Německu před rokem 1992 měl číslo 17 12345 a ve Francii 40 12345. Po tomto datu by registrace měla formát GER 12345 a FRA 12345.
3. NF jsou odpovědné za přesnost všech informací uvedených v pasu při jeho vystavení.
4. Kůň musí být přítomen při uvádění jeho popisu a odznaků do pasu. Tuto stranu mohou vyplňovat pouze veterináři schválení NF a popis musí být v souladu s pokyny FEI o identifikaci koní.
5. Vyžaduje se, aby majitelé koní uvedli do pasu své jméno a adresu a na odpovídajícím místě jej podepsali. NF by měly být seznámeny s legislativou Evropské komise a dalšími národními a mezinárodními předpisy.
6. NF musí informovat majitele, že jsou zodpovědní za uvedení všech zvláštních údajů, jako např. zápisu celé historie očkování proti koňské chřipce podle současně platných pravidel. Tento zápis v pasu musí být opatřen datem, razítkem a podpisem veterináře, jenž koně očkoval.
7. Pas se všemi údaji, pečlivě vyplněnými vlastníkem a schválenými veterinářem je nutno vrátit na NF ke kontrole, ověření podpisem úředníka NF, orazítkování oficiálním razítkem NF na stránce vlastníka a v pravém horním rohu stránky s popisem koně, a k registraci.
8. NF je povinna pořídit dvě fotokopie stránky s popisem - jednu uložit a druhou poslat FEI pro účely registrace a záznamů. V případě uznaného národního pasu musí být zaslána kopie registrační karty včetně kopie obalu s patřným číslem FEI.
9. Majitelé :
 - 9.1. Žijící v zahraničí, jejichž koně jsou v zemi jejich pobytu, musejí požádat NF země svého pobytu o pasy v souladu s procedurou popsanou v této části. NF země pobytu musí o takové situaci informovat domácí NF majitele.
 - 9.2. Žijící ve své zemi, jejichž koně jsou v zahraničí, musejí požádat NF země, ve které mají své koně, o vydání pasu nebo ověření národního pasu.
10. Pas by měla mít v držení odpovědná osoba, nebo osoba doprovázející koně, ale v následujících případech musí být vrácen NF k doplnění:
 - 10.1. Změny majitele - nový majitel je odpovědný za informování a zaslání pasu NF k registraci.
 - 10.2. Registrace leasingových dohod, nebo jejich změn.
 - 10.3. Změny jména koně ,nebo doplnění druhého (komerčního) jména.
 - 10.4. Jakýchkoli změn v popisu koně.
 - 10.5. Uhynutí koně.
11. Pas, v němž došlo volné místo, musí majitel vrátit NF, která vydá duplikát pasu. Musí být zkontrolována historie očkování ve starém pasu a pokud je správná, na stránce o očkování nového pasu se o ní napíše následující prohlášení: „Historie očkování tohoto koně je k tomuto datu správná. Poslední očkování... (datum).“ Nutno opatřit razítkem, datem a podpisem veterináře schváleného NF, který vypisuje stránku popisu koně.

II. NÁRODNÍ PASY

1. NF nebo Národní jezdecké orgány vydávající vlastní pasy mohou požádat FEI o schválení používání svých pasů místo pasů FEI. Jména zemí, jejichž pasy byly takto schváleny, jsou zveřejněny v Bulletinu FEI .
2. Vyplnění národních pasů musí odpovídat postupům uvedeným v Části I.
3. Po schválení se národní pasy stávají mezinárodními s přidáním plastového obalu FEI a poznávací karty. Kůň může mezinárodně soutěžit pouze s takovýmto pouzdem a kartou.
4. V jednom z oficiálních jazyků FEI musí být uvedeno alespoň pohlaví a barva koně.

III. ZMĚNA VLASTNICTVÍ A NÁRODNOSTI

1. Jestliže je kůň prodán majiteli jiné národnosti, musí nový vlastník poslat pas své NF k registraci a záznamu podle Části I. Nová NF je odpovědná za informování FEI a NF, která pas vydala o změně vlastnictví a národnosti.

IV. ZMĚNA JMÉNA

1. Je-li změněno jméno koně, musí jeho majitel zaslat pas své NF k provedení záznamu. NF je odpovědná za informování FEI a původní NF koně o změně jeho jména.
2. Původní jméno koně zaznamenané v pasu je jméno, pod nímž byl poprvé zaregistrován svou NF. Pokud bylo jeho jméno změněno předtím, než získal pas FEI nebo schválený FEI, musí být uvedeno nejprve původní jméno a uváděno jako původní jméno po celý život koně. Jméno v pasu musí následovat zkratka FEI (viz Direktorář FEI) pro zemi narození (např. Marian (SUI) jako Švýcarsko).
3. Po změně jména (ať už běžného, nebo komerčního jména, či obou) se musí kůň označovat následujícím způsobem: Nové Jméno, ex Původní Jméno, a změna musí být v pasu provedena předepsaným způsobem a podepsána a potvrzena úředníkem NF. Původní jméno a číslo pasu FEI musí být uvedeno na daných místech.

V. VYDÁNÍ DUPLIKÁTU PASU

1. Dojde-li ke ztrátě nebo zničení pasu, nebo jsou-li některé nebo všechny strany zcela zaplněny, může NF vydat podle postupu v Části I. pas označený jako duplikát. Doba platnosti duplikátu bude po zbývající dobu platnosti původního pasu. Koni zůstává stejné číslo pasu, které musí NF uvést v duplikátu. Pro tyto případy si může NF u FEI objednat nečíslované duplikáty.
2. Pokud se původní pas nalezne, je nutné vrátit oba pasy příslušné NF. Původní pas bude znovu registrován a vrácen vlastníkovi. Duplikát bude zničen, o čemž bude informována FEI.
3. Pokud se duplikát vydá koni, jehož jméno bylo změněno, označení popsané v Části IV. musí být uvedeno na první straně pasu a na straně identifikace.

VI. INFORMACE ZASÍLANÉ FEI

1. Jakmile NF zaregistruje vyplněný a/nebo náhradní pas, musí FEI poslat následující informace na přiloženém formuláři:

- 1.1 jméno (jména) koně a číslo jeho pasu,
 - 1.2 pohlaví, barvu a rok narození koně,
 - 1.3 jméno a národnost majitele (majitelů - v případě více majitelů viz Všeobecná pravidla),
 - 1.4 fotokopii stránky s popisem koně a stránky s uvedením majitele,
 - 1.5 v případě registrační karty též fotokopii obalu s číslem FEI a číslem národního pasu.
2. NF musí informovat FEI:
- 2.1. o všech změnách národnosti koně,
 - 2.2. o všech leasingových dohodách mezi lidmi různých národností k registraci FEI,
 - 2.3. o každé změně jména koně nebo přidání druhého (komerčního) jména,
 - 2.4. o všech změnách na stránce popisu (kastrace).

VII. PRODLOUŽENÍ PLATNOSTI PASU KONĚ

1. Pasy koní/poníků jsou platné čtyři roky. Poté je nutno je prodloužit známkou na přední straně. Znáмка potvrzující prodloužení musí obsahovat číslo pasu a konec platnosti . Znáмка má platnost čtyři roky.
2. NF musí známky potvrzující prodloužení objednat u FEI.
3. Prodloužení provádějí NF v souladu se svým administrativním systémem .
4. Doporučuje se, aby se NF snažily zajistit, aby odpovědné osoby získaly prodloužení platnosti pasu s dostatečným předstihem.
5. Kontrola platnosti a prodloužení platnosti známkami je součástí kontroly pasů prováděné veterinární komisí/delegátem na mezinárodních soutěžích.
6. Pokud pas neobsahuje odpovídající prodloužovací známku, veterinární komise/delegát vydá osobě odpovědné pokyn zakoupit jej během následujících 30 dnů. Tato skutečnost bude uvedena v pasu. V této době bude koni umožněno soutěžit bez trestu. Avšak v žádném případě mu to nebude umožněno po uplynutí těchto 30 dnů, pokud během nich nebude správně prodloužena platnost pasu.

PŘÍLOHA XI: Noční kontroly ve stájích

Datum: _____

Čas		Národ (družstvo)	Jméno osoby	Kůň čísl.	Podpis	Důvod návštěvy Poznámky
Vstup	Odchod					

1. Jen akreditovaní ošetřovatelé, kteří požádali o povolení mohou zůstat během noci ve stáji v prostoru přiděleném jejich vlastnímu národu.
2. Každá jiná akreditovaná osoba, která navštíví stáje během noci musí se podepsat do kontrolní knihy nočních návštěv. Každá taková osoba musí být doprovázena komisařem.
3. Přibližně každou hodinu musí být udělaná náhodná kontrola stájí.
4. Kouření musí být zakázáno v určených oblastech.
5. Žádné oslavy nejsou v areálu stájí dovoleny.
6. V případě potřeby podání léků koni, musí být kontrolována "plná moc" pro tohoto speciálního koně.
7. Je třeba stálého kontaktu s veterinářem, který má službu.

Při nouzové situaci volejte:

Požár Tel : Veterinář Tel :

Lékař Tel : Policie Tel :

PŘÍLOHA XII: Informační karty ve stájích

Informační karta ustájení koně	
Kůň:	_____
Jezdec:	_____
Telefon:	_____
Trenér / Vedoucí družstva:	_____
Telefon:	_____
Ošetřovatel:	_____
Telefon:	_____

PŘÍLOHA XIII: Bezpečnost stájí / Komisaři na mezinárodních závodech
(Veterinární pravidla Příloha XII)

Minimální požadavky k zajištění dodržování veterinárních pravidel čl. 1005.2.5

1. PŘÍSTUP DO PROSTORU STÁJÍ

Pro zajištění vysoké úrovně bezpečnosti stájí je třeba stáje zcela uzavřít v rámci přijatelného restriktivního perimetru (prostor stájí), který bude zamezovat vstupu nepovolaných osob a odchodu koní. Tento prostor musí být dostatečně velký na to, aby bylo možno koně v případě nutnosti evakuovat, ale nesmí přesáhnout daný perimetr. Avšak některé disciplíny (viz pravidla disciplín) umožňují nižší úroveň ostrahy a bezpečnosti stájí.

Kdykoli je to možné, prostor stájí má obsahovat pouze stáje; kamiony, karavany atd. nejsou v tomto prostoru dovoleny, pouze v případech, že jich je třeba pro ubytování/ustájení ošetřovatelů/koní. Přístup do stájí musí být omezen na osoby označené ve veterinárních pravidlech čl. 1005.2.5.2. Je nezbytně nutné, aby oficiální představitel organizačního výboru, který vydává povolení ke vstupu do stájí, byl starší a zkušená osoba.

2. KONTROLA VSTUPU

U všech vstupů do uzavřené oblasti musí fungovat kontrolní systém s vypracovanou účinnou a spolehlivou metodou identifikace koní, kteří vstupují do stájí nebo z nich odcházejí v kteroukoli dobu. Obzvláštní pozornost je třeba věnovat rozhodnutí o povolení vstupu osob a důvodech jejich vstupu v době nočního klidu.

3. PRÁCE KOMISAŘE V PROSTORU STÁJÍ

Po celou dobu trvání závodů musí být 24 hodin denně v blízkosti stájí nebo na zavolání přítomen komisař, přímo odpovědný hlavnímu komisaři. Může mít dle potřeby zástupce. Komisař/zástupce musí pravidelně kontrolovat prostor stájí, aniž by měl pro kontrolu předvídatelný rozvrh, tak aby bylo možno zamezit nedovoleným praktikám nebo krutosti ke koním. Jakékoli neodpovídající chování se musí okamžitě hlásit stájovému komisaři, který je musí okamžitě předat hlavnímu komisaři. Povinnosti komisařů je proto zajišťovat prospěch koní a zabráňovat nedovoleným praktikám.

4. OŠETŘOVATELÉ

Je velmi dobré, pokud ošetřovatelé zůstávají v noci u koní, to však mohou pouze ti ošetřovatelé, kteří jsou řádně zaregistrováni u organizačního výboru. Odpovědná osoba musí zajistit, že její ošetřovatelé, nebo jakékoli jiné povolané osoby jsou obeznámeni s bezpečnostními předpisy a postupy komisařů platnými na daných závodech.

5. POHYB PO ZÁVODIŠTI

Pohyb koní mezi stájemi, opracovišti, pastvou a kolbištěm musí být řádně střežen. Příklad rozvržení střežené plochy a její kontroly je přiložen. I zde je však třeba reagovat pružně a podle dané disciplíny a jejich požadavků.

6. PRÁCE KOMISAŘE NA OPRACOVIŠTI

Hlavní komisař musí zajistit, že na opracovištích bude vždy v době, kdy jsou oficiálně otevřeny, přítomen komisař. Musí také zajistit náhodnou kontrolu v době, kdy jsou oficiálně uzavřena.

7. PROSTORY PRO PASTVU KONÍ

Doporučuje se, aby na závodech na otevřených kolbištích byla zajištěna pastva a prostor pro pasení koní bylo předmětem náhodné kontroly. Pokud je prostor pro pasení koní zajištěn, koně musí být paseni nebo voděni v této oblasti na ruce. Zahraniční rozhodčí / technický delegát dohlíží na dodržování odpovídajících předpisů dle dané disciplíny a posuzují nedostatky, po jejichž zjištění lze změnit kategorii disciplíny.

PŘÍLOHA XIV: Kontrola bandáží při závodech FEI (Veterinární pravidla Příloha XV)

Kontrolu nohou a kopyt, bandáží a sedlání a uzdění z důvodů možné přítomnosti cizích těles a/nebo aplikace dráždivých nebo zakázaných látek provádí komisaři během soutěže nebo opracování. Tyto kontroly se provádějí se souhlasem Předsedy sboru rozhodčích a po konzultaci se (zahraničním) veterinárním delegátem/veterinární komisí. Obecně lze koně zastavit z důvodů tohoto procesu pouze při výjezdu z kolbiště nebo opracoviště.

I když veterinární delegát nemá povinnost zúčastnit se těchto kontrol a bandáží, musí být informován o jakékoli plánované kontrole končetin, aby se mohl okamžitě dostavit v případě, že je nutná konzultace. Pokud se chystají neohlášené kontroly bandáží je nezbytné, aby o nich byl informován veterinární delegát tak, aby se mohl v případě nutnosti okamžitě dostavit. U kontroly bandáží na finále velkých závodů (např. mistrovství, olympijské a jezdecké hry, Světový pohár atd.) musí být přítomen veterinární delegát.

Pokud kontrolu provádějí komisaři, musí se jí zúčastnit nejméně dva; z nichž jeden musí být hlavní komisař. Kůň musí stát na čistém povrchu (např. gumová podložka, kterou je třeba udržovat v čistotě). Komisař sejme jeden nebo všechny části, bandáže nebo součást sedlání, aby umožnil přímou a přesnou kontrolu. Komisaři mohou kontrolovat končetiny koně; avšak proklepání nohou za účelem zjištění dráždivosti, porušení pokožky nebo přecitlivělosti v oblasti koronárního pásu musí provést FEI veterinární komise/delegát.

Pokud se při této kontrole zjistí podezřelý materiál nebo se jedná o možný případ přecitlivělosti, musí být o této skutečnosti okamžitě informován předseda sboru rozhodčích. Kůň a všechny kontrolované části musí být drženy pod přísnou kontrolou až do příchodu veterinárního delegáta, který prohlédne koně a rozhodne o dalším postupu. FEI veterinární delegát musí ověřit totožnost koně podle diagramu v pase a zapíše jméno koně číslo jeho pasu do své zprávy na FEI.

Doporučujeme, aby se materiál určený k forenznímu šetření (bandáže, pásy, užití látky apod.) skladoval v zajištěném plastickém sáčku a byl zaslán s oficiálním identifikačním čárovým kódem do určené laboratoře. To znamená, že pokud to je možné, je nejlépe použít sady pro antidopingovou kontrolu (MCP), do které se vloží bandáž, páska apod. Důležité je, aby se materiál uložil do uzavřeného pytle nebo vzorkovací láhve, co nejdříve, protože použité látky mohou být těkavé. Doporučujeme vyfotografovat nebo nahrát na video končetiny, které byly kontrolovány a pořídit psanou zprávu, podepsanou svědky.

PŘÍLOHA XV: Povolený úbor jezdce, ústroj koně a povolené aktivity na opracovišti (FEI – mezinárodní skokové závody/soutěže)

(23.1.2006)	senioři (18+)	mladí jezdci (16-21)	junioři (14-18)	děti (12-14)	pony (12-16)
přilba, čepice	jen při skákání	[256.1.4]	vždy s 3bodovým úchytem [4116.1] [3119.1] [256.1.4]		
ostruhy, sedláni	bez omezení				tupé a kovové, = < 1,5 cm [3119.1]
bič	povolen maximální délky 75 cm, bez závaží				[260.6 - 4117.6]
drezurní bič	jen pro práci mimo kavalety a překážky („flatwork“) [260.6] max.délky 110 cm [428.3] není povolen v soutěžích nebo při skákání nebo při přecházení přes bariéry [260.6]		nikdy	[4117.6]	jako u seniorů, mladých jezdců a juniorů
pevný martingal	nepřípustný v soutěžích		[257.1.2]	vždy přípustný [257.1.2, 4117.3.7]	nikdy [3121]
průvlečky	nejsou poleny v soutěžích [257.1.6] [4117.4 a 7 děti]				nikdy [3121]
běžný martingal	povolen [257.1.2]				
udidlo	bez omezení		[257.1.3]	jen pelhem a uzdečka (přil.B) [3121]	
gag, hakamore	povoleny [257.1.3]				
uzdečka s beránkem	maximální výška lícnice 3 cm - povolena [257.1.4]				
ochranný štít	povolen				
oční stinidla	nejsou povoleny v soutěžích [257.1.1]				nikdy [3121]
skoky cvičná plocha (Schooling) [244.3.1]	gymnastika max. 130 x 160 cm skoky: max. 160 x 180 cm [244.2.4, 244.1-4]		gymnastika max. 130 x 160 cm	není specifikováno	skoky: ne větší než max. na závodech a ne větší než 135x145 cm [3117.2]
skoky opracoviště (WARM-UP)	<u>soutěže > 140 cm:</u> = < 160cm x 180 cm <u>soutěže = < 140cm:</u> ne více než o 10 cm vyšší a širší než parametry soutěže [244.2.4]		= < 10 cm vyšší a širší než parametry soutěže [244.2.4]	= < 10 cm vyšší a širší než parametry soutěže [4113.1]	stejně rozměry jako v soutěži [3117.1]
kdo v sedle	bez omezení		jen soutěžící jezdci od 18.00 večer před první soutěží závodů, jiní mohou jen lonžovat [příloha IX, kapitola IV 10]		jen soutěžící, trenéři nebo osoby delegované trené- rem od 18.00 večer před první soutěží závodů, jiní mohou jen lonžovat [244.2.4]
					jen soutěžící od příjezdu po celou dobu zá- vodů, jiní mohou jen lonžovat [3108.1]