



## Česká jezdecká federace



# PRAVIDLA VŠESTRANNOSTI

Pravidla ČJF 2013

Toto vydání pravidel je platné jako pravidla jezdeckého sportu České jezdecké federace od **1.dubna 2013**. Jsou obsahovým překladem mezinárodních pravidel FEI „Rules for Eventing“.

Aktualizované oficiální znění platných českých pravidel – pravidel ČJF – je uvedeno na oficiální stránce České jezdecké federace na internetové adrese [www.cjf.cz](http://www.cjf.cz)

# OBSAH

## 7 PREAMBULE

7 Přejímaná ustanovení

## 8 ŘÁD ZAJIŠŤUJÍCÍ PROSPĚCH KONĚ

## 10 VŠESTRANNOŠ OBECNĚ

### 11 Kapitola 1 OBECNĚ

11 500 Úvod

11 500.1 Definice

11 500.2 Odpovědnost

### 12 Kapitola 2 STRUKTURA SOUTĚŽÍ

12 501 Soutěže a série

12 501.1 Mezinárodní (CI..)

12 501.2 Oficiální mezinárodní (CIO..)

12 501.3 Mistrovství (CH..)

13 501.4 Hry

13 501.5 FEI série v soutěžích všestrannosti

13 502 Formáty a úrovně

13 502.1 Formáty

13 502.2 Úrovně obtížnosti

14 503 Kategorie

14 503.1 Soutěže pro pony, juniory a mladé jezdce

14 503.2 Stáří jezdců

14 503.3 Soutěže pro mladé koně

14 503.4 Stáří koní

14 503.5 Pony

15 504 Omezení účasti

15 504.1 Počet koní jednoho jezdce

15 504.2 Další omezení účasti

### 16 Kapitola 3 ADMINISTRATIVA SOUTĚŽÍ

16 505 Náklady, vstupní poplatky, peněžité ceny, povinnosti

16 505.1 Soutěže CI.. a CIO..

16 505.2 Mistrovství

16 505.3 Peněžité ceny

17 506 Lokální televizní okruh

17 507 Rozpis a výsledky

17 507.1 Rozpis

17 507.2 Výsledky

17 508 Pozvání

17 508.1 Závody CI..

17 508.2 Závody CIO..

17 508.3 Mistrovství

17 509 Přihlášky

17 509.1 Závody CI.. a CIO..

18 509.2 Mistrovství

18 509.3 Potvrzení způsobilosti

### 19 Kapitola 4 OFICIÁLNÍ ČINITELÉ

19 510 Kategorie oficiálních činitelů

19	510.1	Rozhodčí
19	510.2	Techničtí delegáti
19	510.3	Stavitelé tratí
19	510.4	Stewardi
19	511	Požadavky pro zvýšení kvalifikace
19	511.1	Rozhodčí
20	511.2	Techničtí delegáti
20	511.3	Stavitelé tratí
20	512	Požadavky na udržení statutu
20	512.1	Rozhodčí
21	512.2	Techničtí delegáti
21	512.3	Stavitelé tratí
22	513	Jmenování oficiálních činitelů
22	513.1	Soutěže CIC.. a CICO..
23	513.2	Soutěže CCI.. a CCIO..
23	513.3	Jmenování předsedy sboru rozhodčích
23	513.4	Mistrovství a Hry
24	513.5	Veterináři
24	513.6	Odvolací komise
24	513.7	Stewardi
24	513.8	Další požadavky a omezení při jmenování
25	513.9	Soutěže 1*/2* s několika sekcemi téže úrovně
25	514	Střet zájmu
25	514.1	Definice – obecně
26	514.2	Střet zájmu - všestrannost
26	514.3	Nezávislý kontrolní tým
26	515	Povinnosti oficiálních činitelů
26	515.1	Pravomoc oficiálních činitelů
26	515.2	Sbor rozhodčích
27	515.3	Technický delegát
28	515.4	Stavitel tratí
28	515.5	Veterinární komise
29	515.6	Odvolací komise
29	515.7	Stewardi

### **30 Kapitola 5 TECHNICKÉ POŽADAVKY ÚČASTI**

30	516	Zásady
30	517	Minimum kvalifikačních požadavků
30	518	Uzávěrka minima kvalifikačních požadavků
30	519	Kategorie jezdců
31	520	Minimum kvalifikačních požadavků pro soutěže CI.. a CIO..
31	520.1	Jezdci dosud nekategorizovaní
31	520.2	Jezdci již kategorizovaní
32	521	Minimum kvalifikačních požadavků pro Mistrovství
32	522	Snížení kvalifikace

### **33 Kapitola 6 PROSPĚCH JEZDCŮ A KONÍ**

33	522	Prospěch jezdců
33	522.1	Zdravotní karty
33	522.2	Zdravotní způsobilost
33	522.3	Vyšetření po pádu
33	522.4	Ztráta vědomí a/nebo otřes mozku
33	523	Prospěch koní

33	523.1	Vstupní veterinární vyšetření
33	523.2	Kontroly koní
34	523.3	Prospěch koně během soutěže
35	523.4	Odvolání
35	523.5	Kontrolní testy medikace
35	524	Nebezpečná jízda
35	524.1	Definice
36	524.2	Varování a tresty
36	524.3	Vyloučení před terénní zkouškou
36	525	Špatné zacházení s koňmi
36	525.1	Definice
36	525.2	Varování a tresty
36	525.3	Používání biče
37	525.4	Krev na koni
37	526	Žluté varovné karty

### **38 Kapitola 7 OBECNÁ PRAVIDLA SOUTĚŽE**

38	527	Hodnocení
38	527.1	Hodnocení jednotlivců
38	527.2	Hodnocení družstev
38	527.3	Diskvalifikace
39	528	Konečné potvrzení startujících
39	529	Změny
39	529.1	Soutěže CI..
39	529.2	Soutěže CIO.. a Mistrovství
39	530	Losování
39	530.1	Schválení způsobu losování
40	530.2	Soutěže CI..
40	530.3	Soutěže CIO.. a Mistrovství
40	531	Rozdělení startovních míst (CIO.. a Mistrovství)
40	531.1	Startovní místa jezdců v družstvech
40	531.2	Startovní místa jednotlivců
40	532	Startovní pořadí
40	532.1	Soutěže dlouhého formátu
41	532.2	Soutěže krátkého formátu
41	533	Časový rozvrh
41	533.1	Drezurní zkouška
41	533.2	Terénní zkouška
41	533.3	Skoková zkouška
41	533.4	Minimální intervaly mezi zkouškami
41	534	Cvičení a opracovávání
41	534.1	Identifikační číslo
41	534.2	Omezení cvičení koní
42	534.3	Cvičné prostory
42	534.4	Další cvičné prostory
42	534.5	Opracoviště
43	534.6	Seznámení se s drezurním obdélníkem
43	534.7	Stewardi
43	535	Přístup na tratě a kolbiště
43	535.1	Drezurní obdélník
43	535.2	Terénní trať
43	535.3	Parkur
43	536	Přerušení a změny

43	536.1	Přerušení
43	536.2	Změny
44	537	Úbor
44	537.1	Obecně
44	537.2	Drezurní zkouška
45	537.3	Terénní zkouška
45	537.4	Skoková zkouška
45	537.5	Kontrola úboru
45	538	Sedláni a uzdění
45	538.1	Trénink a cvičení
45	538.2	Drezurní zkouška
46	538.3	Terénní a skoková zkouška
46	538.4	Kontrola sedláni a uzdění
46	539	Nedovolená pomoc
47	539.1	Výjimky
47	539.2	Přijímací přístroj
47	540	Reklama a propagace na jezdcích a koních
47	540.1	Identifikace výrobce
47	540.2	Identifikace sponzora
47	540.3	(bez názvu)
48	540.4	(bez názvu)
48	540.5	Identifikace národnosti jezdce
48	540.6	Jméno jezdce
48	540.7	(bez názvu)
48	540.8	(bez názvu)
48	540.9	(bez názvu)

#### **49 Kapitola 8 DREZURNÍ ZKOUŠKA**

49	541	Drezurní pravidla FEI
49	542	Administrativa
49	542.1	Typ a úroveň zkoušky
49	542.2	Počet úloh, rozhodovatelných v jednom dni
49	542.3	Umístění rozhodčích
49	543	Bodování
49	543.1	Známkování
49	543.2	Výpočet výsledku

#### **51 Kapitola 9 TERÉNNÍ ZKOUŠKA**

51	544	Pravidla terénní zkoušky
51	544.1	Startování
51	544.2	Stanovený čas a měření času
51	544.3	Omyly na trati
51	544.4	Chody a sesednutí
51	544.5	Předjíždění
52	544.6	Jezdec v nesnázích
52	544.7	Zastavení jezdce
52	544.8	Opuštění tratě po vyloučení
52	545	Tratě
52	545.1	Značení
52	545.2	Délky a rychlosti
53	545.3	Cílové čáry
53	545.4	Plánek tratě
53	546	Překážky

53	546.1	Definice
53	546.2	Typy překážek
53	546.3	Rozměry
54	546.4	Měření
54	546.5	Překážky složené z více prvků a/nebo s alternativními prvky
55	546.6	Počet skoků
55	547	Bodování
55	547.1	Chyby na překážkách
55	547.2	Chyby za překročení času
55	547.3	Další důvody pro vyloučení
56	548	Definice chyb
56	548.1	Neposlušnost
56	548.2	Vybočení
57	548.3	Kruh
57	548.4	Nový nájezd po neposlušnosti
57	548.5	Pád

## **58 Kapitola 10 SKOKOVÁ ZKOUŠKA**

58	549	Skoková pravidla FEI
58	550	Účel
58	551	Dráha a překážky
58	551.1	Typy překážek
58	552	Bodování
58	552.1	Chyby na překážkách
58	552.2	Chyby za čas

## **59 PŘÍLOHY:**

<b>60</b>	<b>Příloha A-1:</b>	Drezurní zkouška - povolená udidla
<b>62</b>	<b>Příloha A-2:</b>	Drezurní zkouška - povolené nánosníky
<b>63</b>	<b>Příloha A-3:</b>	Drezurní zkouška - úlohy
<b>64</b>	<b>Příloha B-1:</b>	Terénní zkouška – maximální rozměry překážek
<b>65</b>	<b>Příloha B-2:</b>	Terénní zkouška – délky tratí, rychlosti, počty skoků
<b>66</b>	<b>Příloha B-3:</b>	Terénní zkouška - zobrazení některých překážek a chyb na nich
<b>68</b>	<b>Příloha C:</b>	Skoková zkouška – max. rozměry překážek, délky drah, rychlosti, počty skoků
<b>69</b>	<b>Příloha D:</b>	Doporučení pro lékařský servis při FEI soutěžích
<b>70</b>	<b>Příloha E:</b>	Organizační požadavky pro závody úrovně 4*
<b>71</b>	<b>Příloha F:</b>	Komunikace s jezdci
<b>73</b>	<b>Příloha G:</b>	Čestné odznaky FEI
<b>74</b>	<b>Příloha H:</b>	Pravidla všestrannosti pro pony jezdce a závody
<b>76</b>	<b>Příloha I:</b>	Technické podmínky národních soutěží všestrannosti pro pony
<b>77</b>	<b>Příloha J:</b>	Zkrácené národní soutěže

## PREAMBULE

Tato pravidla pro závody všestrannosti jsou platná od **1.1.2013**. Ale některé aspekty pravidel jsou implementovány progresivně (tak jak je uvedeno uvnitř textu) a budou plně platné od 1.1.2014.

FEI Veterinární pravidla prodělala zároveň s pravidly všestrannosti plnou revizi a v okamžiku, kdy byla schválena na Generálním zasedání 2012, je určen časový úsek, během kterého budou sladěny změny v terminologii a zásadách v těchto pravidlech a Veterinárních pravidlech. V období od 1. ledna 2013 do 1. ledna 2014 v případě nesrovnalostí v ustanoveních těchto pravidel a Veterinárních pravidel mají přednost tato pravidla. Od 1. ledna 2014 budou mít přednost Veterinární pravidla.

FEI Pravidla všestrannosti budou podstatně revidována každé čtyři roky, pokud budou pro účely Risk managementu vyžadovány naléhavé změny nebo vysvětlení.

Od tohoto data nahrazují tato pravidla vše, co bylo ve věci pravidel vydáno dříve.

I když tato pravidla představují podrobná pravidla FEI všestrannosti, musí být aplikována v souvislosti s následujícími dokumenty FEI:

- Stanovy
- Všeobecná pravidla
- Drezurní pravidla
- Skoková pravidla
- Veterinární pravidla
- Memorandum pro všestrannost
- Směrnice pro terénní část

Pokud není v těchto pravidlech uvedeno jinak, platí aplikování Drezurních a Skokových pravidel. Všechny změny uvedené během roku v Drezurních a Skokových pravidlech budou aplikovány v Pravidlech všestrannosti od 1. ledna následujícího roku.

Tato pravidla nemohou postihnout všechny eventuality. V případě nepředpokládaných a výjimečných okolností je povinností příslušné osoby nebo sboru rozhodnout ve sportovním duchu a při tom se přiblížit co nejvíce duchu těchto a platných Všeobecných pravidel. Jestliže je v těchto pravidlech vynechaná nebo opomenutá nějaká část, musí být tato část interpretována plně v rozsahu dalších opatření těchto pravidel, dalších pravidel a nařízení FEI, a ve sportovním duchu.

S ohledem na stručnost pravidel je používán mužský rod, ale jsou tím myšleny všechny rody.

### Přechodná ustanovení

V zájmu progresivní implementace nového konceptu Pravidel všestrannosti jsou aplikována následující přechodná ustanovení:

**Článek 502.1.3 / 523.2.3** – terénní zkouška jako poslední je doporučena pro rok 2013 a bude povinná od roku 2014. Pouze ze speciálních důvodů a po odsouhlasení FEI může být skoková zkouška organizována jako poslední. V tomto případě bude povinná druhá kontrola koní.

**Článek 513** – nové požadavky jsou implementovány od 1. ledna 2013, avšak ve výjimečných případech jsou v prvním roce implementace z motivačních důvodů přípustné výjimky.

**Článek 519** – patnáct kvalifikačních požadavků se započítává pro rok 2013, dvacet od roku 2014. Výjimečně bude 1. července 2013 publikován seznam kategorizací jezdců.

**Článek 520.2** – viz text Poznámka: v příslušném článku pravidel.

**Článek 545. 2** – Změny požadovaných délek jsou doporučeny pro rok 2013 a budou povinné od roku 2014.

**Poznámka:** Změny v těchto pravidlech nejsou barevně zvýrazněny, protože pravidla prošla úplnou revizí.

# ŘÁD ZAJIŠŤUJÍCÍ PROSPĚCH KONĚ

FEI vyžaduje, aby všichni zainteresovaní v mezinárodním jezdeckém sportu dodržovali Řád zajišťující pohodu koně a respektovali to, že pohoda koně musí být vždy nadřazena a nikdy podřízena soutěžním nebo obchodním vlivům. Zejména musí být dodržovány následující body:

## 1. Všeobecný prospěch:

### a) Správný management koně

Ustájení a krmení musejí být na co nejlepší úrovni. Vždy musí být k dispozici čisté a v dobré kvalitě seno, krmění a voda.

### b) Tréninkové metody

Koně smějí podstoupit pouze takový trénink, který se shoduje s jejich fyzickými možnostmi a úrovní vyspělosti pro jejich příslušnou disciplínu. Nesmějí být vystaveni žádným praktikám, při kterých je s nimi špatně zacházeno nebo které jim způsobuje strach.

### c) Podkování

Péče o nohy a podkování musí být na vysoké úrovni. Hřebíky musí být upraveny a připevněny tak, aby se vyloučila možnost bolesti nebo zranění.

### d) Přeprava

Během přepravy musí být koně plně chráněni proti zraněním a jiným zdravotním rizikům. Přepravníky musí být bezpečné, dobře větratelné, udržované ve velmi dobrém stavu, pravidelně dezinfikovány a řízeny odpovědnou osobou. Doprovodný personál musí být vždy schopen koně zvládnout.

### e) Cestování

Cestovní trasy musí být pečlivě naplánovány a umožňovat koním pravidelné zastávky s možností nakrmení a napojení v souvislosti s FEI směrnicemi.

## 2. Způsobilost k soutěžení:

### a) Fyzická zdatnost a způsobilost

Účast v soutěži musí být vyhrazena pouze pro koně v dobré kondici a jezdce s prokázanou způsobilostí. Koním musí být umožněna dostatečná doba pro odpočinek mezi tréninkem a soutěží. Dostatečný čas pro odpočinek by měl být umožněn i po dopravě.

### b) Zdravotní požadavky

Žádný kůň, který není uznán schopným soutěžit, nesmí se účastnit soutěže nebo v soutěži pokračovat. Při jakékoliv pochybnosti je nutno si vyžádat veterinární konzultaci.

### c) Léky a doping

Podávání nepovolených látek a medikamentů je vážným prohřeškem proti pohodě koně a nemůže být tolerováno. Po každém veterinárním zásahu musí být koni poskytnut dostatek času pro plné zotavení než bude moci znovu soutěžit.

### d) Chirurgické zákroky

Žádné chirurgické zákroky, které ohrožují pohodu soutěžícího koně nebo bezpečnost ostatních koní nebo jezdců nesmí být povoleny.

### e) Březí klisny a klisny s hříbaty

Klisny po čtvrtém měsíci březosti a klisny s hříbaty nesmí soutěžit .

### f) Zneužívání pomůcek

Špatné zacházení s koněm za použití přirozených nebo umělých (biče, ostruhy) jezdeckých pomůcek nebude tolerováno.

## 3. Závody nesmí ohrozit pohodu koně:

### a) Soutěžní areály

Koně mohou trénovat a soutěžit pouze na vhodných a bezpečných površích. Všechny překážky a soutěžní podmínky musí být vytvořeny s ohledem na bezpečnost koně.

### b) Terénní povrchy

Všechny povrchy, na kterých se koně pohybují, trénují nebo soutěží musí být vytvořeny a udržovány tak, aby minimalizovaly možnost zranění koní.



c) Extrémní počasí

Soutěže se nesmí konat při extrémních povětrnostních podmínkách, při nichž by mohla být ohrožena pohoda nebo bezpečnost koně. Musí být zajištěny prostředky pro rychlé ochlazení koně po soutěži.

d) Ustájení na závodech

Stáje musí být bezpečné, hygienické, pohodlné, dobře větratelné a dostatečně prostorné pro daný typ a velikost koně. Vždy musí být dostupné místo a voda pro mytí koní.

#### **4. Lidská péče o koně:**

a) Veterinární péče

Na závodech musí být vždy přítomen veterinární lékař. Jestliže je kůň během soutěže zraněn nebo vyčerpán, musí jezdec přerušit soutěž a koně musí prohlédnout veterinář.

b) Veterinární centra

Kdykoliv je to nutné, měl by být kůň přepraven do nejbližšího vhodného veterinárního zařízení k dalšímu vyšetření a terapii. Zraněnému koni musí být před převozem poskytnuto plné podpůrné ošetření.

c) Zranění při soutěži

Případ zranění během soutěže by měl být monitorován. Stav povrchu, četnost soutěží a ostatní rizikové faktory by měly být důkladně prozkoumány tak, aby bylo možné najít způsob, jak tato zranění minimalizovat.

d) Utracení koně

Pokud jsou zranění tak vážná, že kůň musí být utracen, musí tak veterinář učinit co nejdříve, humánně a s minimálním utrpením pro koně.

e) Konec sportovní kariéry

Po ukončení sportovní kariéry musí být zajištěno, že bude mít kůň odpovídající péči a bude s ním humánně zacházeno.

#### **5. Vzdělání**

FEI naléhavě žádá všechny zainteresované v jezdeckém sportu, aby ve svých střediscích zajišťovali nejvyšší možnou úroveň vzdělávání týkajícího se péče a managementu sportovního koně.

Tento Řád může být čas od času upravován a jsou vítány názory a připomínky všech zainteresovaných. Mimořádnou pozornost je třeba věnovat novým poznatkům a zjištěním. FEI uvítá finanční i jinou podporu pro vzdělávání v oblasti pohody koně.

## VŠESTRANNOST OBECNĚ

Všestrannost představuje nejúplnější všestrannou soutěž, která vyžaduje od jezdce velkou zkušenost ve všech odvětvích jezdeckví, přesnou znalost schopností svého koně, a od koně všeobecnou způsobilost, vyplývající z promyšleného a progresivního výcviku.

Terénní zkouška představuje nejnáročnější všestrannou zkoušku jezdeckého umění a jezdeckých schopností, kde jsou zhodnoceny správné zásady tréninku a ježdění. Tato zkouška je zaměřena na schopnost jezdce a koně přizpůsobit se různým a proměnným podmínkám soutěže (počasí, povrch tratě, překážky apod.), předvést skokovou dovednost, soulad, vzájemnou důvěru a povšechně dobrou orientaci.

Tato zkouška vyžaduje od všech zúčastněných mimořádný přehled a souhlas s určitou úrovní risku, který je vlastní mimořádné náročnosti a vzrušující povaze zkoušky.

Musí být provedena veškerá opatření k zajištění toho, že na každé úrovni soutěží patřičný jezdec se správně trénovaným koněm tak, aby nebyl vystaven vyššímu riziku, než které nezbytně souvisí s podstatou a úrovní soutěže.

## **Kapitola 1 OBECNĚ**

### **500 Úvod**

#### **500.1 Definice**

Soutěž všestrannosti zahrnuje tři rozdílné zkoušky, které jezdec absolvuje na tomtéž koni. Jsou to zkoušky: drezurní, terénní a skoková.

#### **500.2 Odpovědnost**

##### **500.2.1 Jezdci**

Jezdec má rozhodující odpovědnost za znalost a plnění těchto pravidel. Jmenování komisaře nebo jiné oficiální osoby, ať stanovené nebo nestanovené v těchto pravidlech, nezbavuje jezdce této odpovědnosti.

##### **500.2.2 Národní federace**

Národní federace jsou odpovědny za výběr a přihlášení jezdců a koní na všechny mezinárodní soutěže, kteří jsou schopni a oprávněni se soutěže zúčastnit.

##### **500.2.3 Národní bezpečnostní komisaři**

Všechny národní federace, organizující mezinárodní závody ve všestrannosti, musí na závody jmenovat aktivního národního bezpečnostního komisaře (NSO), který bude spolupracovat s FEI ve všech případech, týkajících se risk managementu všestrannosti.

##### **500.2.4 Registrace**

Všichni jezdci a koně, účastníci se mezinárodních soutěží, musí být každoročně registrováni u FEI.

##### **500.2.5 Pasy a mikročipy koní**

Viz Všeobecná pravidla **článek 137**.

## Kapitola 2 STRUKTURA SOUTĚŽÍ

### 501 Soutěže a série

#### 501.1 Mezinárodní (CI..)

Soutěže s klasifikací jednotlivců. Místo, datum a úroveň musí být schváleno FEI. Zvláštní požadavky mohou být aplikovány pro 3\*/4\* soutěže v nových místech konání.

1\*/2\* soutěže mohou být rozděleny do několika sekcí téže úrovně, které se považují jako samostatné jednotky dle speciálních ustanovení.

#### 501.2 Oficiální mezinárodní (CIO..)

Soutěže s klasifikací oficiálních družstev a jednotlivců. Každý člen družstva je automaticky posuzován i jako jednatlivec. Družstva jsou složena vždy z jezdců z téže země.

Místo, datum a úroveň musí být schváleno FEI a Komisí všestrannosti. Každá národní federace může organizovat pouze jednu CIO.. soutěž v roce.

#### 501.3 Mistrovství (CH..)

Soutěže s klasifikací oficiálních družstev a jednotlivců. Každý člen družstva je automaticky posuzován i jako jednatlivec. Družstva jsou složena vždy z jezdců z téže země.

Územní reprezentace, věkové skupiny jezdců a koní, místo konání, datum a úroveň určuje FEI.

Ve výjimečných případech na kontinentálním mistrovství může mít družstvo regionální složení.

V takovém případě musí být předtím rozsah regionu schválen Komisí všestrannosti.

Mistrovství pony, juniorů a mladých jezdců musí být organizováno během dlouhých školních prázdnin.

##### 501.3.1 Minimální účast

Kontinentální mistrovství se mohou konat pouze v případě, že se při první kontrole koní prezentují minimálně tři národní federace.

Mimo Evropu se kontinentální mistrovství pro mladé jezdce a juniory mohou konat pro jakýkoliv počet regionálních družstev z minimálně dvou národních federací.

##### 501.3.2 Jednotlivci u družstev

Maximální počet jednotlivců, kteří mohou startovat s každým družstvem je stanoven následovně:

- přihlášeno sedm nebo více družstev: dva jednotlivci z každé země a šest jednotlivců z pořadatelské země
- přihlášeno pět nebo šest družstev: tři jednotlivci z každé země a osm jednotlivců z pořadatelské země
- přihlášeno čtyři nebo méně družstev: čtyři jednotlivci z každé země a deset jednotlivců z pořadatelské země

V případě menšího počtu přihlášek než celkem 35 může být počet jednotlivců z každé země úměrně zvýšen.

Organizační výbor informuje národní federace po uzavření jmenovitých přihlášek.

##### 501.3.3 Úroveň obtížnosti

Úroveň obtížnosti Mistrovství je určena následovně:

- Pony – jedna hvězda
- Mladí koně (šest let) – jedna hvězda
- Mladí koně (sedm let) – dvě hvězdy
- Junioři – jedna hvězda
- Mladí jezdci – dvě hvězdy
- Kontinentální/Regionální mistrovství a Hry – určuje Komise všestrannosti po domluvě s dotyčnou národní federací
- Mistrovství světa – čtyři hvězdy

### **501.3.4 Mistrovství světa jednotlivců a družstev**

Mistrovství světa se konají pro seniory.

Mistrovství světa se mohou konat pouze v případě účasti minimálně šesti národních federací.

Jestliže jsou Mistrovství světa konána samostatně, řídí se počet jezdců dle článku **501.3.** pro Mistrovství.

Jestliže jsou závody všestrannosti organizovány s jinými disciplínami (Světové jezdecké hry), je pořadatelská země limitována stejným počtem jezdců jako cizí země.

## **501.4 Hry**

### **501.4.1 Regionální a kontinentální Hry**

Závody všestrannosti mohou být organizovány na všesportovních hrách (např. Pan americké, Asijské, Jihoamerické, Jihovýchodní Asijské apod.) s klasifikací oficiálních družstev a jednotlivců.

Tyto hry jsou organizovány konfederacemi, odpovědnými za všeobecná nařízení s výjimkou technických aspektů. Věkovou skupinu, formát a úroveň musí schválit FEI Komise všestrannosti.

### **501.4.2 Olympijské hry**

Olympijské hry jsou organizovány Mezinárodním olympijským výborem v souladu se speciálními FEI nařízeními pro Olympijské hry a stávajícími Pravidly všestrannosti.

## **501.5 FEI série v soutěžích všestrannosti**

FEI série mohou být ustaveny v návaznosti na schválení FEI (např. FEI Světový pohár ve všestrannosti, FEI Národní pohár ve všestrannosti apod.).

Všechna odlišná pravidla pro kvalifikaci a účast musí být schválena FEI.

## **502 Formáty a úrovně**

Soutěže jsou definovány jejich formátem a úrovní.

### **502.1 Formáty**

#### **502.1.1 Definice**

Formáty jsou definovány některými technickými aspekty soutěže (délka trvání, náročnost terénní zkoušky, pořadí zkoušek atd.).

#### **502.1.2 Dlouhý formát soutěže (CCI..)**

Soutěž se koná ve třech nebo více dnech. Drezurní zkouška se koná v jednom nebo více po sobě následujících dnech v závislosti na počtu jezdců, hned další den následuje terénní zkouška a po ní hned další den skoková zkouška.

Trať v terénní zkoušce je takové délky, aby vyžadovala vrcholnou zdatnost a výdrž pro úspěch v soutěži.

Terénní zkouška se koná vždy před skokovou zkouškou.

#### **502.1.3 Krátký formát soutěže (CIC..)**

Soutěž se koná v jednom nebo více dnech. Drezurní zkouška se koná jako první, následována buď v ten samý nebo v následujících dnech skokovou zkouškou a terénní zkouškou.

Stupeň obtížnosti terénní zkoušky je označen hvězdičkami podobně jako u dlouhého formátu., ale trať je kratší a plošná četnost skoků vyšší.

Terénní zkouška se koná vždy až po skokové zkoušce.

Poznámka: Pořadí terénní zkoušky jako poslední se doporučuje v roce 2013, v roce 2014 bude povinné. Pouze ve zvláštních případech a po schválení FEI může být skoková zkouška jako poslední.

## **502.2 Úrovně obtížnosti**

Úrovně určují stupeň obtížnosti soutěže a jsou definovány vzestupně od nejnižší po nejvyšší úroveň.

Úrovně 4\* jsou definovány pro dlouhý formát a 3\* pro krátký formát. Úroveň 4\* vyžaduje maximální stupeň trénovanosti a zkušenosti jezdce a koně.

NÚ: Národní soutěže se řídí sportovně technickými podmínkami, uvedenými v **PŘÍLOHÁCH B-1a B-2**. Soutěže stupňů obtížnosti ZK, Z, ZL, L a CNC 1\*, 2\*, 3\* se mohou konat v jednom, ve dvou nebo i ve třech dnech. Počet dní konání musí být uveden v rozpisu. Jako první se koná drezurní zkouška. Pořadí terénní a skokové zkoušky je libovolné, ale musí být uvedeno v rozpisu. Zkrácené národní soutěže viz **PŘÍLOHA J**.

## **503 Kategorie**

### **503.1 Soutěže pro pony, juniory a mladé jezdce**

Soutěže pro pony, juniory a mladé jezdce jsou organizovány dle věkových skupin jezdců.

#### **503.1.1 Soutěže pro pony**

Jako pony jezdec může soutěžit jezdec od začátku kalendářního roku, ve kterém dosáhne 12 let až do konce kalendářního roku, ve kterém dosáhne 16 let.

Jestliže je příslušně kvalifikován, může pony jezdec soutěžit v soutěžích všestrannosti nejen pro pony aniž by přišel o kategorii pony jezdce.

#### **503.1.2 Soutěže pro juniory**

Jako junior může soutěžit jezdec od začátku kalendářního roku, ve kterém dosáhne 14 let až do konce kalendářního roku, ve kterém dosáhne 18 let.

#### **503.1.3 Soutěže pro mladé jezdce**

Jako mladý jezdec může soutěžit jezdec od začátku kalendářního roku, ve kterém dosáhne 16 let až do konce kalendářního roku, ve kterém dosáhne 21 let.

### **503.2 Stáří jezdců**

Jako senior je považován jezdec od začátku kalendářního roku, ve kterém dosáhne 18 let. Mezinárodní soutěže jsou určeny pro seniory, pokud nejsou speciálně organizovány pro juniory nebo mladé jezdce nebo pony s následujícími výjimkami:

- a) S výslovným povolením své národní federace může jezdec startovat ve **2\*** soutěžích jako senior od počátku kalendářního roku, ve kterém dosáhne 16 let.
- b) S výslovným povolením své národní federace může jezdec startovat v **1\*** soutěžích jako senior od počátku kalendářního roku, ve kterém dosáhne 14 let.

### **503.3 Soutěže pro mladé koně**

Soutěže pro mladé koně mohou být organizovány dle stáří koní pro 6 a 7 leté koně.

Tyto soutěže se mohou konat pouze na úrovni 1\*/2\*.

### **503.4 Stáří koní**

Pro všechny soutěže platí následující minimální věk koní.

- a) 1\*/2\*: kůň může soutěžit na této úrovni od začátku kalendářního roku, ve kterém dosáhne 6 let.
- b) 3\*: kůň může soutěžit na této úrovni od začátku kalendářního roku, ve kterém dosáhne 7 let.
- c) 4\*: kůň může soutěžit na této úrovni od začátku kalendářního roku, ve kterém dosáhne 8 let.

### **503.5 Pony**

#### **503.5.1 Definice**

Pony je malý kůň, jehož výška v kohoutku měřená na rovné, hladké, nekluzké ploše nepřesahuje 148 cm bez podkov nebo 149 cm s podkovami.

Pony na FEI závodech a mistrovstvích nesmí přesáhnout 150 cm bez podkov nebo 151 cm s podkovami.

### **503.5.2 Stáří pony**

Pony mohou startovat v soutěžích pro pony od začátku kalendářního roku, ve kterém dosáhnou 6 let. Kromě specifických soutěží pro pony jsou všechny mezinárodní závody přístupné společně pro koně i pony v případě, že pony a jejich jezdci mají splněnou příslušnou kvalifikaci.

### **504 Omezení účasti**

#### **504.1 Počet koní jednoho jezdce**

##### **504.1.1 Mistrovství a Hry**

Jezdec může jet pouze jednoho koně.

##### **504.1.2 CIO..**

Jezdec může jet jen jednoho koně jako člen družstva a může jet pouze v jednom družstvu. Jestliže má jezdec přihlášeného koně do družstva, musí s tímto koněm startovat před koněm, s kterým bude případně startovat v jednotlivcích.

##### **504.1.3 CI..**

V soutěži jednotlivců není počet koní jednoho jezdce omezen s následujícími výjimkami:

- a) Je v naprosté kompetenci Organizačního výboru stanovit na základě tajného hlasování omezení např. z časových nebo jiných důvodů. Toto omezení musí být uvedeno v rozpisu.
- b) Jestliže je v soutěži více přihlášek než jsou možnosti ustájení, nemůže jezdec jet více než dva koně (nebo jednoho, jestliže tak rozhodne Organizační výbor).

Národní federace jsou vždy zodpovědné za to, že žádný přihlášený jezdec nepojede v terénní zkoušce více koní než má nárok.

### **504.2 Další omezení účasti**

#### **504.2.1 1\* soutěže**

Kůň, který má splněné kvalifikační požadavky pro 4\* ve stávajícím nebo předchozím roce, nemůže být přihlášen do 1\* soutěže, pokud není jezdec národní nebo 1\*.

#### **504.2.2 Mistrovství**

Jezdci a koně se mohou v jednom kalendářním roce účastnit Mistrovství v kategorii pouze buď pony, junior, mladý jezdec nebo senior.

##### **504.2.3. Mistrovství juniorů**

Mistrovství juniorů je otevřeno pro všechny koně s výjimkou těch, kteří ve stávajícím nebo předchozím roce soutěžili ve 4\* soutěži na Mistrovství seniorů nebo v soutěži všestrannosti na Olympijských hrách.

Jakmile se jezdec zúčastnil Mistrovství seniorů nebo soutěže všestrannosti na Regionálních nebo Olympijských hrách, nemůže se již nikdy zúčastnit Mistrovství juniorů.

## Kapitola 3 ADMINISTRATIVA SOUTĚŽÍ

### 505 Náklady, vstupní poplatky, peněžité ceny, povinnosti

#### 505.1 Soutěže CI.. a CIO..

Je na vůli Organizačního výboru, které náklady a vstupní poplatky bude hradit.

Všichni jezdci z pořadatelské země včetně cizích jezdců trvale žijících v pořadatelské zemi musí mít hrazeny stejné náklady.

Všichni ostatní cizí jezdci musí mít hrazeny stejné náklady, které se ale mohou lišit od těch, které budou mít hrazeny jezdci z pořadatelské země a cizí jezdci trvale žijící v pořadatelské zemi.

#### 505.2 Mistrovství

##### 505.2.1 Kontinentální mistrovství

Organizační výbor je odpovědný za organizaci a krytí nákladů na karanténu a zákaznických povinností (jsou-li potřeba) včetně agentských a veterinárních poplatků pro vstup a pobyt na území pořadatele a/nebo v areálu pořádání.

Organizační výbor má možnost:

- a) Požadovat patřičný vstupní poplatek za jednotlivce a/nebo družstva a dodatečně poskytnout ode dne před první kontrolou koní až do dne po skokové zkoušce následující:
  - ❖ pobytové náklady pro jezdce, ošetřovatele, vedoucí ekip a týmového veterináře (ubytování, stravu a místní dopravu)
  - ❖ ustájení, stelivo a krmivo pro koně
- b) Upustit od vstupních poplatků a nepokryt dodatečné náklady. V tomto případě nemusí Organizační výbor poskytnout ani pobytové náklady ani náklady na ustájení a krmivo pro koně.

U Mistrovství juniorů, mladých jezdců a seniorů mohou být vstupní poplatky účtovány pouze v případě udělování finančních cen.

##### 505.2.2 Mistrovství světa

Vstupní poplatky a náklady, které mají být poskytnuté pro Mistrovství světa jsou schvalovány FEI a Organizačním výborem.

##### 505.2.3 Odpovědnost

Vedoucí ekip jsou odpovědní za chování svých družstev a/nebo jednotlivců během celých závodů. Oni a jejich národní federace jsou odpovědní za jakoukoliv případnou škodu. Jestliže nejsou jezdci ubytováni v privátech, musí být vedoucí ekip ubytováni se svými družstvy a/nebo jednotlivci.

Odvolací komise má právo vyhodnotit náklady případných vzniklých škod. Dle právního systému FEI může Odvolací komise udělit pokutu a diskvalifikovat družstvo a/nebo jednotlivce za nepřijatelné chování kdykoliv během závodů.

#### 505.3 Peněžité ceny

##### 505.3.1 Rozdělení a vyplácení

Celková částka peněžitých cen pro každou soutěž musí být vyplacena tak, jak je uvedeno v rozpisu.

Minimální počet cen stanovených pro každou soutěž musí být přidělen podle klíče – jedna cena na každé čtyři jezdce (kteří soutěž zahájili – odstartovali v drezurní zkoušce), nejméně však pět cen. Jestliže soutěž dokončí méně než 5 jezdců, musí být minimální počet cen upraven dle počtu jezdců, kteří soutěž dokončili.

Hodnota první ceny pro jednotlivce nebo družstvo, buď finanční nebo věcná – převoditelná na peníze, nesmí v žádném případě překročit jednu třetinu všech finančních cen nebo věcných cen převoditelných na peníze, přidělených pro soutěž.

##### 505.3.2 Soutěže s několika sekcemi

Ceny musí být pro všechny sekce stejné a musí být uvedeny v rozpisu.



### **505.3.3 Pony soutěže**

Peněžité ceny nejsou v soutěžích pony povoleny.

NÚ: Pro rozdělení a vyplácení peněžitých cen platí národní úprava – viz Všeobecná pravidla článek 126.

### **506 Lokální televizní okruh**

Pro potřeby sboru rozhodčích a oficiálních činitelů je pro všechny 4\* soutěže a 3\*/4\* Mistrovství povinné zřízení lokálního televizního okruhu v terénní zkoušce poblíž startu a v řídicím centru.

### **507 Rozpis a výsledky**

#### **507.1 Rozpis**

Pro všechny soutěže platí, že rozpis v předepsané FEI formě musí být poslán na FEI ke schválení nejpozději:

a) 4 týdny před závody v případě 1\*/2\*

b) 10 týdnů před závody v případě 3\*/4\* a v případě závodů CIO.. a Mistrovství všech úrovní

Nedodržení výše uvedených termínů je řešeno ve Všeobecných pravidlech.

Žádný rozpis nemůže být schválen po uzavření přihlášek.

NÚ: Termín předložení rozpisu mezinárodních závodů na ČJF je nejpozději 20 týdnů před začátkem závodů. Termín pro předložení rozpisu národních závodů – viz Všeobecná pravidla.

#### **507.2 Výsledky**

Celkové výsledky soutěží v elektronické podobě dle formátu FEI musí být poslány Organizačním výborem na FEI pokud možno ihned, maximálně však do čtyř dnů po skončení závodů.

Nedodržení výše uvedeného termínu je řešeno ve Všeobecných pravidlech.

### **508 Pozvání**

Všechna pozvání musí být zaslána národním federacím, nikoliv jednotlivým jezdcům.

#### **508.1 Závody CI..**

Je na vůli Organizačního výboru, které národní federace a kolik jejich jezdců a koní pozve.

Musí být pozván jeden ošetřovatel na každého jezdce.

#### **508.2 Závody CIO..**

Musí být pozváno minimálně pět cizích národů. Počet jezdců z pořadatelské země není omezen.

Organizační výbor může omezit počet pozvaných národů pouze se souhlasem generálního sekretáře a Komise všestrannosti FEI.

Musí být pozván jeden ošetřovatel na každého jezdce a jeden funkcionář na každý národ.

#### **508.3 Mistrovství**

Mistrovství jsou otevřená pro všechny kvalifikované jezdce. Musí být pozvány všechny jejich národní federace.

Musí být pozván jeden ošetřovatel na každého jezdce a jeden nebo dva funkcionáři na každý národ.

### **509 Přihlášky**

#### **509.1 Závody CI.. a CIO..**

Přihlášky musí odpovídat podmínkám, publikovaným Organizačním výborem ve schváleném rozpisu soutěží.

## **509.2 Mistrovství**

Přihlášky národních federací musí být poslány ve třech fázích, jak je uvedeno následovně. Přesné termíny, kdy musí být přihlášky doručeny, musí být uvedeny ve schváleném rozpisu soutěží.

### **509.2.1 Předběžné (obecné) přihlášky**

Minimálně osm týdnů před soutěží musí každá národní federace:

- a) Informovat Organizační výbor o konečném záměru vyslat družstvo a/nebo jednotlivce bez uvedení jmen jezdců a koní.
- b) Uvést, kolik dvojic (jezdec a kůň) se účastní soutěže.

### **509.2.2 Jmenovité přihlášky**

Minimálně čtyři týdny před soutěží každá národní federace, která již poslala předběžnou přihlášku, včetně pořadatelské národní federace:

- a) Může přihlásit až trojnásobný počet jezdců a koní oprávněných startovat
- b) Musí připojit registrační čísla jezdců a koní a čísla pasů koní.

### **509.2.3 Konečné (definitivní) přihlášky**

Minimálně čtyři dny před první kontrolou koní v soutěži musí Organizační výbor obdržet konečné přihlášky.

Každá NF vybere ze seznamu svých jmenovitých přihlášek a potvrdí maximum svých oprávněných startujících s max. dvěma dalšími koňmi. Tito dva další koně musí být kvalifikováni s některým z jezdců z jmenovitých přihlášek.

To jsou jezdci a koně, kteří přijedou na závody.

Po zaslání konečných přihlášek se může provést změna jezdce a/nebo koně ze seznamu jmenovitých přihlášek pouze s výslovným souhlasem Organizačního výboru, nejpozději však dva dny před první kontrolou koní.

## **509.3 Potvrzení způsobilosti**

Pro všechna Mistrovství světa, Kontinentální mistrovství a Hry musí národní federace zaslat na FEI potvrzení způsobilosti a záznam výsledků, prokazující, že jejich jezdci a koně splnili národní a FEI kvalifikační požadavky k datu jmenovitých přihlášek nebo k jinému datu, stanovenému FEI.

## Kapitola 4 OFICIÁLNÍ ČINITELE

### 510 Kategorie oficiálních činitelů

#### 510.1 Rozhodčí

Mezinárodní rozhodčí jsou rozděleni do tří kategorií:

- a) Rozhodčí pro 1\*/2\*
- b) Rozhodčí pro 3\*/4\*
- c) Oficiální mezinárodní rozhodčí

FEI udržuje seznam oficiálních mezinárodních rozhodčích, kteří byli již dříve FEI Komisí všestrannosti vybráni ze seznamu 3\*/4\* rozhodčích a schváleni Výborem FEI. Žádní další oficiální mezinárodní rozhodčí nebudou jmenováni.

#### 510.2 Techničtí delegáti

Mezinárodní techničtí delegáti jsou rozděleni do dvou kategorií:

- a) Techničtí delegáti pro 1\*/2\*
- b) Techničtí delegáti pro 3\*/4\*

#### 510.3 Stavitelé tratí

Mezinárodní stavitelé tratí jsou rozděleni do dvou kategorií:

- a) Stavitelé tratí pro 1\*/2\*
- b) Stavitelé tratí pro 3\*/4\*

Pro všestrannost není určena kategorie oficiální mezinárodní stavitelé tratí.

#### 510.4 Stewardi

Stewardi jsou rozděleni do tří kategorií:

- a) Stewardi pro 1\*
- b) Stewardi pro 2\*
- c) Stewardi pro 3\*

### 511 Požadavky pro zvýšení kvalifikace

Všechny požadavky na zvýšení kvalifikace musí být národní federací jasně zdokumentovány a spolu se žádostí o zvýšení kvalifikace postoupeny FEI.

#### 511.1 Rozhodčí

##### 511.1.1 Rozhodčí pro 1\*/2\*

Požadavky na zvýšení kvalifikace na FEI rozhodčího pro 1\*/2\* jsou následující:

- a) Je na seznamu národních drezurních rozhodčích na základní nebo podobné úrovni (jednoduché přechody, práce na dvou stopách, střední chody) a ovládá tréninkové stupně dle drezurních pravidel.
- b) Má zkušenosti s hodnocením terénní zkoušky a znalosti z risk managementu ve všestrannosti a z řešení námitek a disciplinárních záležitostí.
- c) Má praxi jako pravidelný národní rozhodčí všestrannosti za poslední minimálně dva roky včetně působení jako člen sboru rozhodčích na minimálně dvou mezinárodních závodech, z nichž minimálně jeden musí mít dlouhý formát.
- d) Splnil požadavky školení s kladným hodnocením a doporučením pro zvýšení kvalifikace.
- e) Musí rozumět anglicky
- f) Musí být doporučen národní federací

##### 511.1.2 Rozhodčí pro 3\*/4\*

Požadavky na zvýšení kvalifikace FEI rozhodčího pro 3\*/4\* jsou následující:

- a) Je na seznamu FEI rozhodčích pro 1\*/2\*

- b) Je osvědčen na národní pokročilé úrovni a má zkušenosti v rozhodování vyšších stupňů drezury (shromážděný a prodloužený krok, klus a cval, přeskoky, poloviční překroky a dovnitř plece) a účastní se národních tréninkových programů téže úrovně.
- c) Je schopný a zkušený v hodnocení terénní zkoušky, má praktické zkušenosti z risk managementu ve všestrannosti a z řešení námitek a disciplinárních záležitostí.
- d) Rozhoduje pravidelně na národních i mezinárodních závodech všestrannosti, z nichž alespoň jedny musí být dlouhého formátu během stávajícího roku nebo předchozích dvou let.
- e) Splnil požadavky školení s kladným hodnocením a doporučením pro zvýšení kvalifikace.
- f) Musí rozumět a mluvit anglicky.

## **511.2 Techničtí delegáti**

### **511.2.1 Techničtí delegáti pro 1\*/2\***

Požadavky na zvýšení kvalifikace na FEI technického delegáta pro 1\*/2\* jsou následující:

- a) Má pravidelnou praxi jako národní technický delegát minimálně v období tří let.
- b) Získal zkušenost jako technický delegát ze všech úrovní soutěží krátkého a dlouhého formátu. Tuto zkušenost by měl získat spoluprací s Organizačním výborem a jako asistent stavitele tratí.
- c) Působil jako asistent technického delegáta pro 3\*/4\* při mezinárodní soutěži dlouhého formátu.
- d) Splnil požadavky školení s kladným hodnocením a doporučením pro zvýšení kvalifikace.
- e) Musí rozumět anglicky.
- f) Musí být doporučen národní federací.

### **511.2.2 Techničtí delegáti pro 3\*/4\***

Požadavky na zvýšení kvalifikace FEI technického delegáta pro 3\*/4\* jsou následující:

- a) Je na seznamu FEI technických delegátů pro 1\*/2\*.
- b) Působil během stávajícího roku nebo předchozích dvou let jako technický delegát na dvou mezinárodních závodech, z nichž alespoň jedny byly dlouhého formátu.
- c) Splnil požadavky školení s kladným hodnocením a doporučením pro zvýšení kvalifikace.
- d) Musí rozumět a mluvit anglicky.

## **511.3 Stavitelé tratí**

### **511.3.1 Stavitelé tratí pro 1\*/2\***

Požadavky na zvýšení kvalifikace na FEI stavitele tratí pro 1\*/2\* jsou následující:

- a) Má pravidelnou praxi jako národní stavitel tratí minimálně v období tří let. Tento požadavek není nutný, jestliže má zkušenosti jako mezinárodní jezdec.
- b) Získal zkušenosti jako stavitel tratí při soutěžích krátkého i dlouhého formátu.
- c) Splnil požadavky školení s kladným hodnocením a doporučením pro zvýšení kvalifikace.
- d) Musí rozumět anglicky.
- e) Musí být doporučen národní federací.

### **511.3.2 Stavitelé tratí pro 3\*/4\***

Požadavky na zvýšení kvalifikace FEI stavitele tratí pro 3\*/4\* jsou následující:

- a) Je na seznamu FEI stavitelů tratí pro 1\*/2\*.
- b) Působil během stávajícího roku nebo předchozích dvou let jako stavitel tratí na dvou mezinárodních závodech, z nichž alespoň jedny byly dlouhého formátu.
- c) Splnil požadavky školení s kladným hodnocením a doporučením pro zvýšení kvalifikace.
- d) Musí rozumět a pokud možno i mluvit anglicky.

## **512 Požadavky na udržení statutu**

### **512.1 Rozhodčí**

#### **512.1.1 Rozhodčí pro 1\*/2\***

Požadavky pro udržení statutu jako FEI rozhodčí pro 1\*/2\* jsou následující:

- a) Každé tři roky splnit požadavky školení s kladným hodnocením a doporučením pro udržení statutu,
- b) Mít pravidelnou praxi jako národní rozhodčí v období posledních tří let včetně působení jako člen sboru rozhodčích na minimálně dvou mezinárodních závodech, z nichž alespoň jeden musí být dlouhého formátu.
- c) Nesmí být starší než 70 let.

Rozhodčí, kteří nesplní tyto požadavky, budou vymazáni ze seznamu FEI rozhodčích.

### **512.1.2 Rozhodčí pro 3\*/4\***

Požadavky pro udržení statutu jako FEI rozhodčí pro 3\*/4\* jsou následující:

- a) Každé tři roky splnit požadavky školení s kladným hodnocením a doporučením pro udržení statutu
- b) Pravidelně rozhodovat v období posledních tří let na národních a minimálně čtyř mezinárodních závodech, z nichž alespoň jeden musí být dlouhého formátu.
- c) Nesmí být starší než 70 let.

Rozhodčím, kteří nesplní tyto požadavky, může být dle rozhodnutí Komise všestrannosti snížen statut na 1\*/2\*, nebo mohou být vymazáni ze seznamu FEI rozhodčích.

### **512.1.3 Oficiální mezinárodní rozhodčí**

Požadavky pro udržení statutu jako FEI mezinárodní oficiální rozhodčí jsou následující:

- a) Splnit požadavky na udržení statutu rozhodčího pro 3\*/4\*.

Oficiálním rozhodčím, kteří nesplní tyto požadavky, může být dle rozhodnutí Komise všestrannosti snížen statut na 3\*/4\*, nebo na 1\*/2\*, nebo mohou být vymazáni ze seznamu FEI rozhodčích.

## **512.2 Techničtí delegáti**

### **512.2.1 Techničtí delegáti pro 1\*/2\***

Požadavky pro udržení statutu jako FEI technický delegát pro 1\*/2\* jsou následující:

- a) Každé tři roky splnit požadavky školení s kladným hodnocením a doporučením pro udržení statutu.
- b) Mít pravidelnou praxi jako národní technický delegát v období posledních tří let včetně působení jako technický delegát na minimálně dvou mezinárodních závodech.
- c) Nesmí být starší než 70 let.

Techničtí delegáti, kteří nesplní tyto požadavky, budou vymazáni ze seznamu FEI technických delegátů.

### **512.2.2 Techničtí delegáti pro 3\*/4\***

Požadavky pro udržení statutu jako FEI techničtí delegáti pro 3\*/4\* jsou následující:

- a) Každé tři roky splnit požadavky školení s kladným hodnocením a doporučením pro udržení statutu.
- b) V období posledních tří let působit jako technický delegát na dvou mezinárodních závodech, z nichž alespoň jeden musí být dlouhého formátu.
- c) Nesmí být starší než 70 let.

Technickým delegátům, kteří nesplní tyto požadavky, může být dle rozhodnutí Komise všestrannosti snížen statut na 1\*/2\*, nebo mohou být vymazáni ze seznamu FEI technických delegátů.

## **512.3 Stavitelé tratí**

### **512.3.1 Stavitelé tratí pro 1\*/2\***

Požadavky pro udržení statutu jako FEI stavitel tratě pro 1\*/2\* jsou následující:

- a) Každé tři roky splnit požadavky školení s kladným hodnocením a doporučením pro udržení statutu.
- b) Mít pravidelnou praxi jako národní stavitel tratí v období posledních tří let včetně působení jako technický delegát na minimálně jedné mezinárodních závodech.
- c) Nesmí být starší než 70 let

Stavitelé tratí, kteří nesplní tyto požadavky, budou vymazáni ze seznamu FEI stavitelů tratí.

### 512.3.2 Stavitelé tratí pro 3\*/4\*

Požadavky pro udržení statutu jako FEI stavitel tratí pro 3\*/4\* jsou následující:

- Každé tři roky splnit požadavky školení s kladným hodnocením a doporučením pro udržení statutu.
- V období posledních tří let působit jako stavitel tratí na dvou mezinárodních závodech.
- Nesmí být starší než 70 let.

Stavitelům tratí, kteří nesplní tyto požadavky, může být dle rozhodnutí Komise všestrannosti snížen statut na 1\*/2\*, nebo mohou být vymazáni ze seznamu FEI stavitelů tratí.

### 513 Jmenování oficiálních činitelů

Oficiální činitelé jsou jmenováni FEI nebo Organizačním výborem v závislosti na typu a úrovni soutěže a v souladu s následujícími tabulkami.

#### 513.1 Soutěže CIC.. a CICO..

**Poznámka:**

- Nové požadavky jsou zavedeny od 1.1.2013, nicméně pro první rok zavedení jsou ve výjimečných případech přípustné výjimky.
- Technický delegát ze seznamu FEI je povinný pro všechny FEI soutěže.
- Pro CIC\*\*\* již není povinný skokový rozhodčí

CIC	3 *	2 *	1 *
<b>Sbor rozhodčích</b>	2 nebo 3 rozhodčí		
<b>Technický delegát</b>	Všichni ze seznamu FEI, min. jeden 3*/4*/O  Ze seznamu FEI 3*/4*  Povinný buď zahraniční TD nebo jeden zahraniční člen sboru rozhodčích	Min. jeden ze seznamu FEI  Ze seznamu FEI  Není povinný zahraniční, ale TD nebo CD nebo jeden člen sboru rozhodčích musí být ze seznamu FEI 3*/4*/O	Všichni mohou být národní
<b>AUS + NZL Výjimka pouze z finančních důvodů</b>	Cizí není povinný, nicméně 2 rozhodčí, TD a CD musí být ze seznamu FEI 3*/4*/O		
<b>Stavitel tratě</b>	Ze seznamu FEI	Může být národní	
<b>Stavitel parkuru</b>	Povinně národní skokový stavitel	Doporučen národní skokový stavitel	
<b>Veterinář</b>		Ze seznamu FEI	
<b>Hlavní steward</b>		Ze seznamu FEI stewardů	

**Poznámka:** Asistující veterinář ze seznamu FEI pouze v případě, že skoková zkouška je jako poslední s prohlídkou koní.

## 513.2 Soutěže CCI.. a CCIO..

### Poznámka:

- Nové požadavky jsou zavedeny od 1.1.2013, nicméně pro první rok zavedení jsou ve výjimečných případech přípustné výjimky.
- Technický delegát ze seznamu FEI je povinný pro všechny FEI soutěže.
- Pro CCI\*\*\* již není povinný skokový rozhodčí

CCI	4*	3*	2*	1*
<b>Sbor rozhodčích</b>	3 rozhodčí		možno 2 nebo 3	
	Všichni ze 3*/4*/O seznamu FEI	Min. jeden ze 3*/4*/O seznamu FEI	Min. jeden ze seznamu FEI	Všichni mohou být národní
	Povinně jeden zahraniční		Povinný jeden zahraniční oficiální činitel	
<b>Technický delegát</b>	Ze seznamu FEI 3*/4*		Ze seznamu FEI	
<b>Stavatel tratě</b>	Ze seznamu FEI 3*/4*		Ze seznamu FEI	Může být národní
<b>Stavatel parkuru</b>	Ze seznamu FEI 3*/4*/5* skokových stavitelů	Národní skokový stavitel	Doporučený národní skokový stavitel	
<b>Veterinární komise</b>	Veterinární delegát a asistující veterinář ze seznamu FEI			
<b>Odvolací komise</b>	Odvolací komise 3 nebo 1 člen nebo sbor rozhodčích			
<b>Hlavní steward</b>	Musí být vybrán ze seznamu FEI stewardů			

### 513.3 Jmenování předsedy sboru rozhodčích

- V případě, že další člen sboru rozhodčích je národní, musí být předseda jmenován ze seznamu FEI (1\*/2\* nebo 3\*/4\*).
- Pro soutěže 3\*/4\* musí být jako předseda jmenován rozhodčí ze seznamu FEI 3\*/4\*.

### 513.4 Mistrovství a Hry

Mistrovství a Hry	4*	3*	2*	1*
<b>Sbor rozhodčích</b>	3 rozhodčí ze seznamu FEI 3*/4*			
	Minimálně 1 zahraniční			
	Povinný skokový rozhodčí ze seznamu FEI			
<b>Technický delegát</b>	Ze seznamu FEI 3*/4*			
<b>Stavitel tratí</b>	Ze seznamu FEI 3*/4*			
<b>Stavitel parkuru</b>	Ze seznamu stavitelů parkurů FEI 3*/4*/5*		Ze seznamu národních stavitelů parkurů	
<b>Veterinární komise</b>	Zahraniční veterinární delegát a asistující veterinář ze seznamu FEI			
<b>Odvolací komise</b>	Předseda + 2 členi (1 cizí + oficiální činitel ve všestrannosti + s právními znalostmi)			
<b>Hlavní steward</b>	Ze seznamu FEI stewardů			

#### **513.4.1 Mistrovství na úrovni 1\*/2\***

Předseda sboru rozhodčích, cizí technický delegát a cizí veterinární delegát jsou jmenováni FEI po domluvě s Organizačním výborem.

Je povinný minimálně jeden zahraniční rozhodčí. Organizační výbor má možnost pozvat jednoho nebo dva členy sboru rozhodčích.

Techničtí delegáti a stavitelé tratí musí být vybráni ze seznamu FEI 3\*/4\*.

#### **513.4.2 Mistrovství na úrovni 3\*/4\***

Sbor rozhodčích, cizí technický delegát a veterinární komise jsou jmenováni FEI po domluvě s Organizačním výborem.

Všichni oficiální činitelé musí být vybráni ze seznamu FEI 3\*/4\*.

### **513.5 Veterináři**

#### **513.5.1 Hry, Mistrovství**

Veterináři musí být vybráni ze seznamu oficiálních veterinářů pro všestrannost. Jmenování musí být v souladu s Všeobecnými pravidly a Veterinárními pravidly.

Na Hrách, Mistrovstvích, finálech sérií, CCIO.. a CCI.. se musí veterinární komise skládat ze dvou veterinářů – veterinárního delegáta a asistujícího veterináře.

Na Olympijských, Kontinentálních nebo územních hrách a/nebo Mistrovstvích ve více disciplínách může ještě FEI rozhodnout o jmenování předsedy veterinární komise, který bude mít odpovědnost ve spolupráci s Organizačním výborem za důležitá opatření.

#### **513.5.2 Všechny ostatní mezinárodní závody**

Veterináři musí být vybráni ze seznamu oficiálních veterinářů a veterinářů pro všestrannost. Veterináři mohou být z pořádací země a jsou jmenováni Organizačním výborem.

### **513.6 Odvolací komise**

Jmenování předsedy a členů komise musí být v souladu se Všeobecnými pravidly.

### **513.7 Stewardi**

#### **513.7.1 Hlavní steward**

Pro každé závody musí být Organizačním výborem jmenován hlavní steward, vybraný ze seznamu FEI stewardů, který bude na závodech odpovědný za řešení všech situací, spadajících do kompetence stewardů. Je to klíčový člen oficiálních činitelů, spolupracujících s Organizačním výborem.

#### **513.7.2 Asistující stewardi**

V závislosti na počtu všech jezdců na závodech a typu závodů musí Organizační výbor po konzultaci s hlavním stewardem jmenovat dostatečný počet asistujících stewardů.

Všichni asistující stewardi na mezinárodních závodech by měli být přednostně držiteli statutu minimálně 1\*. V případě, že to není možné, musí od hlavního stewarda obdržet oficiální informace.

Na 3\*/4\* mezinárodních závodech musí být všichni asistující stewardi, kteří jsou pověřeni důležitými úkoly (opracoviště, kontrola úborů a bandáží, služba ve stájích), držiteli statutu minimálně 1\*.

### **513.8 Další požadavky a omezení při jmenování**

#### **513.8.1 Sbor rozhodčích**

Organizační výbor nemůže jmenovat to samé složení sboru rozhodčích ve dvou po sobě následujících letech.

Žádný rozhodčí nesmí v jednom kalendářním roce rozhodovat na více než pěti soutěžích dlouhého formátu.

#### **513.8.2 Techničtí delegáti**

Technický delegát nemůže působit na těch samých závodech ve více než třech po sobě následujících letech.



Technický delegát v jednom kalendářním roce nemůže působit na více než pěti soutěžích dlouhého formátu.

### **513.8.3 Počet technických delegátů na závody**

Při více než jedné soutěži na závodech:

- a) Jeden technický delegát musí být jmenován pro dvě soutěže.
- b) Dva techničtí delegáti musí být jmenováni při třech nebo čtyřech soutěžích
- c) Tři techničtí delegáti musí být jmenováni při pěti a více soutěžích.

U závodů se 100 nebo méně jezdců nejsou v žádném případě vyžadováni více než dva techničtí delegáti.

Další techničtí delegáti mohou být národní.

U různých sekcí je postup stejný jako u té samé soutěže.

V případě jmenování více než jednoho technického delegáta musí být jeden určen jako hlavní. Bude odpovědný za koordinaci činností technických delegátů a za vypracování zprávy z celých závodů pro FEI.

### **513.8.4 Asistent technického delegáta**

Asistent technického delegáta musí být Organizačním výborem jmenován pro všechny Hry, Mistrovství, finále sérií, CIO.. a 3\*/4\* CI.. Může být jmenován i pro ostatní mezinárodní soutěže.

Asistent technického delegáta může být jmenován ze seznamu FEI nebo může být národní.

Na Hrách, Mistrovstvích, finále sérií a 4\* soutěžích musí být asistent jiné národnosti než technický delegát.

NÚ: Neplatí pro národní závody

### **513.8.5 Rovnováha mezi zkušeností a odborností**

U CI.. a 3\*/4\* soutěžích při speciálních okolnostech má FEI právo včas konzultovat s Organizačním výborem a žádat o změnu ve skladbě týmu oficiálních činitelů, uvedených v rozpisu soutěže.

### **513.9 Soutěže 1\*/2\* s několika sekcemi téže úrovně**

Jestliže je organizována s několika sekcemi téže úrovně, je celá soutěž posuzována jako jeden celek a jmenování oficiálních činitelů je následující:

- a) Při více než jedné sekci na závodech je možné jmenovat pouze jeden sbor rozhodčích, skládající se z předsedy a jednoho nebo dvou členů, který bude zodpovědný za všechna rozhodnutí společně pro všechny sekce.
- b) Bude jmenován další rozhodčí pro pomoc při rozhodování drezurní zkoušky a v případě potřeby při kontrole koní a při rozhodování skokové zkoušky.
- c) U soutěže dlouhého formátu (CCI..) musí být minimálně jeden člen sboru rozhodčích přítomen u všech kontrol koní. Kontrola koní ve všech sekcích se musí provádět před stejným veterinářem a členem sboru rozhodčích.
- d) Ve všech sekcích na závodech téže úrovně musí funkci vykonávat pouze jeden technický delegát.
- e) Sbor rozhodčích musí být složen a vybrán Organizačním výborem v souladu s pravidly pro danou úroveň.

## **514 Střet zájmu**

### **514.1 Definice – obecně**

Střet zájmu vzniká, kdykoliv jakýkoliv jednotlivec, který vykonává činnost v rámci akce FEI, se účastní nebo je vnímán jako účastník ve více zájmových činnostech, v nichž může ovlivňovat jedna druhou tak, že by mohla vzniknout výhoda pro jiného účastníka.

Střet zájmu je definován jako jakýkoliv osobní, profesní nebo finanční vztah, včetně vztahu mezi rodinnými příslušníky, který může ovlivnit nebo být vnímán jako ovlivňující objektivitu při zastupování nebo řízení nebo při jiných činnostech pro nebo jménem FEI.

Střetu zájmů je nutno se vyhnout kdykoliv je to možné. Nicméně střet zájmů může být vázaný na zkušenost a odbornost, které jsou potřebné pro kvalifikaci oficiálního činitele.

Rovnováhu mezi střetem zájmu a odborností musí upravovat příslušná sportovní pravidla.

## **514.2 Střet zájmu - všestrannost**

### **514.2.1 Výcvik a trénink – všichni oficiální činitelé**

V žádném případě se nesmí oficiálními činiteli FEI provádět výcvik a trénink po příjezdu do místa soutěže, pokud za zvláštních okolností k tomu nedal povolení Generální sekretář FEI. Výcvik a trénink zahrnuje pohyb po tratích a trénování a opracování jezdců před drezurou nebo skákáním.

Doporučují se prohlídky přístupné všem jezdcům, nikoliv omezené jen pro vlastní svěřence.

### **514.2.2 Jiné střety zájmů – sbor rozhodčích**

- a) CI. úroveň 1\*/2\* - kdykoliv je to proveditelné, měl by být střet zájmů vyloučen
- b) CI. úroveň 3\*/4\* - kdykoliv je to proveditelné, musí být střet zájmů vyloučen. Jestliže to není možné, musí to být nahlášeno a povoleno Generálním sekretářem FEI.
- c) Hry/Mistrovství/finále sérií - střet zájmů není povolen.

### **514.2.3 Jiné střety zájmů – techničtí delegáti a stavitelé tratí**

Jiné střety zájmů se netýkají technických delegátů a stavitelů tratí.

## **514.3 Nezávislý kontrolní tým**

Generální sekretář FEI může postoupit případný střet zájmů nezávislému kontrolnímu týmu, který bude jmenován na vyžádání a bude složen ze dvou sportovců (jezdců, kteří nedávno ukončili sportovní činnost), jednoho člena s právními vědomostmi a náhradníka.

Tento tým se může radit přes e-mail nebo telefonem.

V naléhavém případě může kterýkoliv člen týmu učinit rozhodnutí.

## **515 Povinnosti oficiálních činitelů**

Sbor rozhodčích, technický delegát, stavitel tratě a veterinární delegát, ve spolupráci s Organizačním výborem, se musí snažit zajistit, aby všechna opatření učiněná pro soutěž byla korektní, bezpečná a přiměřená.

To se musí vztahovat na kolbiště, tratě, překážky a půdní podmínky s ohledem na úroveň obtížnosti terénní a skokové tratě, které musí v každém případě plně respektovat úroveň soutěže.

Zajištění korektní úrovně obtížnosti terénní a skokové tratě s ohledem na danou úroveň soutěže je zásadní pro dosažení korektního a efektivního technického postupu koní a jezdců během soutěže.

### **515.1 Pravomoc oficiálních činitelů**

Pravomoc sboru rozhodčích začíná jednu hodinu před začátkem první kontroly koní nebo jednu hodinu před začátkem drezurní zkoušky (podle toho, co nastane dříve) a končí půl hodiny po vyhlášení konečných výsledků.

Sbor rozhodčích má však plnou pravomoc také při kontrole a schvalování terénní tratě.

### **515.2 Sbor rozhodčích**

#### **515.2.1 Obecné povinnosti**

Sbor rozhodčích je zcela zodpovědný za rozhodování soutěže a za vyřešení všech problémů, které se v průběhu jeho pravomoci vyskytnou.

Každý člen sboru rozhodčích má plné právo kdykoliv během soutěže vyloučit ze soutěže koně, který kulhá, je nemocný nebo vyčerpaný, a jezdce, který není způsobilý pokračovat.

Sbor rozhodčích je též zodpovědný za sledování všech případů nebezpečné jízdy (článek 524) a špatného zacházení s koněm a za učinění příslušných rozhodnutí.

### **515.2.2 Kontrola a schválení tratě**

Sbor rozhodčích s technickým delegátem a stavitelem tratí kontroluje a schvaluje terénní a skokové tratě.

Jestliže, po konzultaci s technickým delegátem, není sbor rozhodčích s tratěmi spokojen, je oprávněn provést změny.

### **515.2.3 Kontrola koní**

Sbor rozhodčích s veterinárním delegátem řídí první a druhou kontrolu koní.

### **515.2.4 Drezurní zkouška**

Sbor rozhodčích rozhoduje drezurní zkoušku.

### **515.2.5 Terénní zkouška**

Sbor rozhodčích je zodpovědný za řešení námitek proti rozhodnutí technického personálu včetně překážkových rozhodčích a časoměřičů v terénní zkoušce a může zvrátit jejich rozhodnutí ať ve prospěch jezdce nebo ne.

Během terénní zkoušky musí být předseda sboru rozhodčích v řídicím centru. V případě, že předseda nemluví nebo nerozumí jazyku, který je používán při řízení zkoušky, může ho nahradit jiný člen sboru rozhodčích, který v tomto jazyku komunikuje.

Předseda sboru rozhodčích musí toto rozhodnutí učinit po konzultaci s technickým delegátem a určí pozice a úkoly ostatních členů sboru pro terénní zkoušku.

Předseda a členové sboru rozhodčích budou mít tyto přidělené úkoly během celé terénní zkoušky.

### **515.2.6 Skoková zkouška**

Sbor rozhodčích je zodpovědný za rozhodování skokové zkoušky.

Při všech Hrách a Mistrovstvích musí sboru rozhodčích asistovat skokový rozhodčí ze seznamu FEI.

Na všech ostatních závodech je tato asistence nepovinná. Jestliže je některý člen sboru zároveň kvalifikovaný skokový rozhodčí, není další skokový rozhodčí vyžadován.

Za používání zvonu je zodpovědný předseda sboru nebo jmenovaný skokový rozhodčí.

U soutěží krátkého formátu (CIC..) v případě souběhu zkoušek může tento úkol zastávat kvalifikovaný národní skokový rozhodčí, který zná pravidla FEI.

## **515.3 Technický delegát**

### **515.3.1 Všeobecné povinnosti**

Technický delegát schvaluje technická a administrativní opatření pro průběh soutěže, pro prohlídky a kontroly koní, pro ustájení koní a ubytování jezdců a pro práci stewardů během soutěže.

Pravomoc technického delegáta je neomezená až do doby, než oznámí sboru rozhodčích svůj souhlas se všemi opatřeními. I nadále však dohlíží nad všemi opatřeními a pomáhá a radí sboru rozhodčích, veterinární komisi a Organizačnímu výboru.

### **515.3.2 Tratě a kolbiště**

Pro všechny tři zkoušky technický delegát kontroluje a schvaluje prostory kolbiště, tratě a jejich zařízení pro cvičení a opracovávání včetně typu a rozměrů překážek a délky tratí se zvláštní pozorností k jejich vhodnosti pro úroveň soutěže.

Od technického delegáta se obzvláště vyžaduje změření všech tratí, aby se přesvědčil, že odpovídají požadovaným délkám. Musí být schopen provést kontrolu včas tak, aby bylo možno provést příslušné změny.

Technický delegát má na starosti technickou poradu a kontrolu nad technickým personálem (např. překážkoví rozhodčí, časoměřiči).

### **515.3.3 Instrukce oficiálním činitelům**

Při jakékoliv pochybnosti pro správný výklad pravidel při rozhodování na nějakém prvku, překážce nebo kombinaci překážek se doporučuje, aby technický delegát po konzultaci se sborem rozhodčích

v případě potřeby provedl náčrtek situace a všichni jezdci s tím byli seznámeni na technické poradě nebo co nejdříve po rozhodnutí technického delegáta.

#### **515.3.4 Bodové hodnocení**

Technický delegát prověřuje všechna hodnocení včetně udělených trestných bodů a podává zprávu sboru rozhodčích o jakýchkoliv rozhodnutích, která považoval za potřebné učinit.

#### **515.3.5 Špatné zacházení s koňmi a/nebo nebezpečná jízda**

Technický delegát má pravomoc varovat nebo zastavit jezdce na trati terénní zkoušky pro nebezpečnou jízdu (článek 524), jízdu na vyčerpaném koni, nadměrném pobízení unaveného koně, jízdu na zjevně kulhajícím koni, nadměrném používání biče a/nebo ostruh (článek 525).

#### **515.3.6 Arbitrážní a vyšetřovací komise**

Technický delegát po konzultaci se sborem rozhodčích se ujistí, že v prvním dnu závodů je Organizačním výborem jmenována arbitrážní a vyšetřovací komise.

Tato komise sestává ze tří členů: jezdce nesoutěžícího na daných závodech nebo bývalého jezdce, kteří mají zkušenosti na úrovni daných závodů, funkcionáře FEI a nezávislé osoby se sportovními zkušenostmi, např. organizačního pracovníka.

Arbitrážní a vyšetřovací komise vydává rozhodnutí v případě sporu mezi jezdci a oficiálními činiteli – viz **PŘÍLOHA F** – a podává předsedovi sboru rozhodčích zprávu o okolnostech vážných případů, týkajících se jezdců a koní.

#### **515.3.7 Zpráva pro FEI**

Technický delegát je po skončení závodů zodpovědný za zaslání zprávy představitelům FEI.

#### **515.4 Stavitel tratí**

Stavatel tratí musí být přítomen při prohlídce tratě se sborem rozhodčích pro všechny případy, za které je zodpovědný.

V případě vážného důvodu, kdy nemůže být stavitel tratě přítomen při terénní zkoušce, musí být včas před začátkem závodů informována FEI s vhodným návrhem náhradníka.

Při jakémkoliv porušení tohoto článku musí být podána zpráva Generálnímu sekretáři FEI pro zvážení možných FEI právních zákroků.

##### **515.4.1 Terénní úsek**

Stavitel tratě je zodpovědný za rozvržení, změření, přípravu a značení tratě pro terénní úsek a za vzhled, konstrukci a značení překážek na trati.

##### **515.4.2 Parkur**

Stavitel tratě je zodpovědný za rozvržení, vzhled a konstrukci tratě parkuru a musí se ujistit, že trať odpovídá platným pravidlům všestrannosti.

Pro soutěže úrovně 1\*/2\* se doporučuje, aby povinnosti se stavbou tratě parkuru byly delegovány na zkušeného národního skokového stavitele.

Pro soutěže úrovně 2\*/3\* a Mistrovství 1\*/2\* jsou povinnosti se stavbou tratě parkuru delegovány na národního skokového stavitele a pro soutěže 4\* a Mistrovství 3\*/4\* musí být delegován skokový stavitel tratě FEI.

#### **515.5 Veterinární komise**

Veterinární komise schvaluje všechna veterinární zařízení na závodech a je zodpovědná především za následující.

##### **515.5.1 Veterinární delegát**

Veterinární delegát:

- a) Je zodpovědný spolu s asistujícím veterinářem za vstupní prohlídku koní.

- b) Zjišťuje s Odvolací komisí nebo se sborem rozhodčích (v případě, že Odvolací komise není jmenována) jakékoliv nesrovnalosti v pasech koní a vydává potřebná doporučení pro příslušné postihy.
- c) Je členem komise při první a druhé kontrole koní.
- d) Kontroluje všechna očkování nebo podpůrné léčby
- e) Je zodpovědný za ověření, že veterináři jezdců nebo družstev jsou registrováni u FEI a jsou držiteli FEI veterinární identifikační karty.
- f) Je kdykoliv v kontaktu s ošetřujícími veterináři, kteří jsou kdekoliv na dosažitelných místech na terénní trati.

#### **515.5.2 Asistující veterinář**

Asistující veterinář:

- a) Je zodpovědný spolu s veterinárním delegátem za vstupní prohlídku koní.
- b) Je přítomen v zadržovacím boxu při kontrolách koní, vyšetřuje koně a podává sboru rozhodčích a veterinárnímu delegátu zprávu o svých zjištěních.
- c) Kontroluje veterinární služby během závodů včetně zařízení první pomoci během terénní zkoušky.

**Poznámka:** Bude v souladu s Veterinárními pravidly v roce 2014.

#### **515.6 Odvolací komise**

Povinnosti Odvolací komise jsou uvedeny ve Všeobecných a Veterinárních pravidlech.

Kompletní Odvolací komise (předseda a minimálně dva členi) je povinná pro Mistrovství a finále sérií. Musí v ní být jeden zahraniční člen.

Na ostatních mezinárodních závodech mohou být povinnosti Odvolací komise podle rozhodnutí Organizačního výboru přeneseny na sbor rozhodčích.

S výjimkou u Mistrovství může Odvolací komisi, je-li jmenována, představovat pouze jeden člen, který v tomto případě musí být oficiální mezinárodní nebo mezinárodní rozhodčí nebo mezinárodní technický delegát, a který v soutěži nevykonává žádnou jinou funkci.

#### **515.7 Stewardi**

Povinnosti stewardů jsou ve spolupráci s Organizačním výborem, sborem rozhodčích, technickým delegátem a jezdci při řízení soutěže dle FEI pravidel, platných při respektování nařízení Řádu zajišťujícího prospěch koně.

Speciálně, ale ne výhradně, jejich povinnosti zahrnují časový rozvrh a dohled při opracovávání na všech opracovištích, dohled ve stájích, kontrolu sedlání a úborů, spolupráci při vyšetřeních a kontrolách koní. Předpokládá se jejich úzká spolupráce s Organizačním výborem, jezdci, technickými delegáty a ostatními oficiálními činiteli.

## Kapitola 5 TECHNICKÉ POŽADAVKY ÚČASTI

### 516 Zásady

Pro účast v mezinárodních soutěžích musí jezdci a koně především splnit kritéria, daná jejich národní federací.

Možnost účastnit se soutěží je navíc k těmto kritériím stanovena splněním minima kvalifikačních požadavků (článek 517) v mezinárodních soutěžích. Tyto kvalifikační požadavky je nutno splnit u koně nebo u jezdce / koně jako dvojice dle schopnosti / zkušenosti jezdce (článek 519) a úrovně soutěže.

Národním federacím je doporučeno k minimu kvalifikačních požadavků FEI stanovit přísná vlastní kritéria.

Organizační výbor po souhlasu FEI a své národní federace může také stanovit dodatečná kritéria pro koně a/nebo jezdce, které musí být uvedeny v rozpisu, schváleném FEI.

Technický delegát nebo jeho zástupce zkontroluje, že všichni koně a jezdci jsou řádně přihlášení jejich národní federací a jsou registrováni u FEI.

NÚ: Na národních závodech nemůže startovat v soutěžích stupně ZK a Z dvojice, která dokončila soutěž CNC 1\* a vyšší. V soutěžích „ZK“, „Z“ a „ZL“ může startovat kůň 4 letý a starší, v soutěžích stupně L kůň 5 letý a starší.

**Děti:** V národních soutěžích stupně ZK (ZM) a Z, ZL mohou startovat děti ve věku 12 – 14 let.

Na národních závodech může jezdec startovat maximálně na čtyřech koních, Na mistrovství ČR smí jeden jezdec startovat na dvou koních, ale před zahájením poslední části soutěže musí určit pouze jednoho koně, se kterým bude v mistrovské soutěži hodnocen.

Pravidla soutěží pony řeší samostatná „Pravidla ČJF pro soutěže pony“.

### 517 Minimum kvalifikačních požadavků

Minima kvalifikačních požadavků je dosaženo ukončením soutěže s následujícím výsledkem v rámci celé soutěže:

- a) Drezurní zkouška: ne více než 75 trestných bodů.
- b) Terénní zkouška:
  - ❖ Bez trestných bodů na překážkách (výjimka – viz článek 520)
  - ❖ Optimální čas nepřekročen o více než 90 vteřin u 1\*/2\*/3\* soutěží a o více než 120 vteřin u 4\* soutěží.
- c) Skoková zkouška: ne více než 16 trestných bosů na překážkách.

Poznámka: Všechny kvalifikační požadavky, dosažené v předchozích letech, jsou započítávány dle tehdy platných pravidel.

### 518 Uzávěrka minima kvalifikačních požadavků

Uzávěrka možnosti splnění minima kvalifikačních požadavků pro CI.. a CIO.. je:

- a) Minimálně 24 dní před terénní zkouškou soutěže v případě, že minima kvalifikačních požadavků bylo dosaženo u soutěže dlouhého formátu (CCI..).
- b) Minimálně 10 dní před terénní zkouškou soutěže v případě, že minima kvalifikačních požadavků bylo dosaženo u soutěže krátkého formátu (CIC..).

**Poznámka:** Pro rok 2013 neztratila minima kvalifikačních požadavků svou platnost.

Pro všechna Mistrovství je platný časový úsek pro dosažení minima kvalifikačních požadavků od předchozího roku do data uzavření jmenovitých přihlášek.

### 519 Kategorie jezdců

FEI kategorie jezdců pro všestrannost definují uznání prokázané schopnosti jezdce určité úrovně.

Jezdci jsou kategorizováni (národní, D, C, B, A) vzhledem k jejich výkonnosti během osmi let dle následující tabulky:

D	Dvacet kvalifikačních požadavků při soutěžích krátkého (CIC..) nebo dlouhého (CCI..) formátu úrovně 1* nebo vyšší
C	Dvacet kvalifikačních požadavků při soutěžích krátkého (CIC..) nebo dlouhého (CCI..) formátu úrovně 2* nebo vyšší
B	Dvacet kvalifikačních požadavků při soutěžích krátkého (CIC..) nebo dlouhého (CCI..) formátu úrovně 3* nebo vyšší
A	Dvacet kvalifikačních požadavků při soutěžích krátkého (CIC..) nebo dlouhého (CCI..) formátu úrovně 3* nebo vyšší, z nichž pět je úrovně 4*

Kategorie jezce je pravidelně aktualizována koncem každého kalendářního roku.

**Poznámka:** Patnáct kvalifikačních požadavků je započítáváno v roce 2013, dvacet pak od roku 2014. Mimořádně bude 1. července 2013 zveřejněn průběžný seznam kategorizovaných jezdců.

### 520 Minimum kvalifikačních požadavků pro soutěže CI. a CIO..

Následující tabulky udávají požadavky potřebné pro účast v různých formátech, kategoriích a úrovních mezinárodních soutěží.

Jestliže je vyžadován více než jeden kvalifikační požadavek, jeden z těchto požadavků může být dosažen při zisku 20 trestných bodů na překážkách terénního úseku.

#### 520.1 Jezdci dosud nekategorizovaní

Jezdci dosud nekategorizovaní musí splnit minimum kvalifikačních požadavků jako dvojice jezdec a kůň dle následující tabulky:

##### Krátký formát:

CIC*	Všichni jezdci	Kritéria NF
CIC**	Národní nebo D jezdci	Kritéria NF + 1 CI*
CIC***	Národní nebo D nebo C jezdci	Kritéria NF + 2 CI**

##### Dlouhý formát:

CCI*	Všichni jezdci	Kritéria NF
CCI**	Národní nebo D jezdci	Kritéria NF + (1 CCI* nebo 1 CIC**) + 1 CIC**
CCI***	Národní nebo D nebo C jezdci	Kritéria NF + 1 CCI** + 1 CIC***
CCI****	Národní nebo D nebo C nebo B jezdci	Kritéria NF + 1 CCI*** + 2 CI***

**Poznámka:** Každý jezdec, který dosáhl jako dvojice jezdec a kůň minima kvalifikačních požadavků v roce 2012 nebo dříve, je automaticky kvalifikován pro soutěže té samé úrovně v roce 2013.

#### 520.2 Jezdci již kategorizovaní

Jezdci již kategorizovaní pro určitou úroveň nebo vyšší mohou využít buď plně požadavky jako dvojice jezdec a kůň pro nekategorizované jezdce dle článku **520.1** nebo minimum kvalifikačních požadavků dle následující tabulky, aplikované pouze na koně:

##### Krátký formát:

CIC*	Všichni jezdci	Kritéria NF
CIC**	C nebo B nebo A jezdci	Kritéria NF
CIC***	B nebo A jezdci	Kritéria NF + 1 CI**

### Dlouhý formát:

CCI*	Všichni jezdci	Kritéria NF
CCI**	C nebo B nebo A jezdci	Kritéria NF + (1 CCI* nebo 1 CIC**)
CCI***	B nebo A jezdci	Kritéria NF + 1 CCI**
CCI****	A jezdci	Kritéria NF + 1 CCI***

#### Poznámka:

Jako přechodná opatření z určitých konkrétních důvodů může být do konce roku 2013 pro kvalifikační účely využit omezený počet vybraných národních soutěží odpovídajícího typu a úrovně.

Kvalifikační výsledky dosažené na vybraných národních závodech budou započítány pouze pro úpravu kvalifikace, nikoliv však pro kategorizaci jezdců.

Žádost musí být poslána minimálně čtyři týdny před závody. Musí být přítomen technický delegát s kvalifikací 3\*/4\*, který bude zodpovědný za technickou úroveň soutěže a vyhotovení zprávy (zpráva technického delegáta), která bude obsahovat též kompletní výsledky.

Během roku 2013 bude FEI sledovat způsob schvalování těchto vybraných národních soutěží pro zvážení možnosti použití přechodných opatření i pro následující roky.

NÚ: Pro CCN\*\*/CNC\*\* - kvalifikační požadavky pro všechny jezdce 1x CNC\* v kvalifikačních limitech.

### 521 Minimum kvalifikačních požadavků pro Mistrovství

Pro Mistrovství musí být všechna minima kvalifikačních požadavků dosažena ve dvojici jezdec a kůň.

CH*	Kritéria NF + 1 CCI*
CH**	Kritéria NF + 1 CCI**
CH***	Kritéria NF + 1 CCI***
CH****	Kritéria NF + 1 CCI**** nebo (1 CCI*** + 1 CI***)

Kvalifikace pro Mistrovství mladých koní bude Komisí všestrannosti stanovena zvlášť každoročně.

### 522 Snížení kvalifikace

Snížení kvalifikace se přiznává koni k obnovení jeho schopností na nižším stupni po několika nezdařech na stávajícím stupni. Tato kvalifikace platí pouze pro koně.

Tato kvalifikace je přiznána po dvou po sobě následujících vyloučeních v terénní zkoušce nebo po celkem třech vyloučeních v terénní zkoušce v mezinárodních soutěžích v časovém úseku 12 měsíců.

Důvody vyloučení by mohly být:

- a) Tři neposlušnosti
- b) Pád koně nebo jezdce
- c) Nebezpečná jízda

V případě snížení kvalifikace musí kůň získat na mezinárodní soutěži minimum kvalifikačních požadavků na nižší úrovni aby mohl znovu startovat na původní úrovni (např. kůň po dvou vyloučeních na úrovni 3\* (jakéhokoliv formátu) musí získat minimum kvalifikačních požadavků na úrovni 2\* (jakéhokoliv formátu), než může znovu startovat na úrovni 3\* (jakéhokoliv formátu)).

Jestliže bylo snížení kvalifikace přiznáno po vyloučeních v různých úrovních (jakéhokoliv formátu), musí kůň získat minimum kvalifikačních požadavků na úrovni nižší než je nejvyšší úroveň soutěží, při kterých došlo k vyloučením.

Jestliže bylo snížení kvalifikace přiznáno po vyloučeních na úrovni 1\* jakéhokoliv formátu, musí národní federace posoudit schopnosti koně a poslat písemnou zprávu na FEI předtím, než může kůň znovu startovat v mezinárodní soutěži.

Jestliže byla jezdcovi v časovém úseku 12 měsíců dvakrát snížena kvalifikace (z jakýchkoliv důvodů), bude jeho kategorizace (článek 520.2) automaticky na jeden rok pozastavena.



## Kapitola 6 PROSPĚCH JEZDCŮ A KONÍ

### 522 Prospěch jezdců

#### 522.1 Zdravotní karty

Během terénní zkoušky musí mít jezdec povinně na paži viditelně umístěnou zdravotní kartu, která obsahuje aktuální informace o prodělaných závažných onemocněních, zraněních (obzvláště hlavy), o očkování proti tetanu, alergiích na léky, současné medikaci a krevní skupině. Jezdci jsou zodpovědní za záznam všech zranění do zdravotní karty a bez zdravotní karty jim nebude povolen start v terénní zkoušce.

Organizační výbor vybere zdravotní karty od jezdců po jejich příjezdu na závody. Tyto karty musí být zkontrolovány oficiálním lékařem. Doporučuje se, aby kopie těchto karet zůstaly během závodů na sekretariátu Organizačního výboru. Každý jezdec zároveň poskytne kontaktní čísla na dvě příbuzné osoby.

NÚ: Na národních závodech je zdravotní karta jezdce umístěna na levém nadloktí.

#### 522.2 Zdravotní způsobilost

V případě jakékoliv pochybnosti o způsobilosti jezdce soutěžit může sbor rozhodčích po konzultaci s oficiálním lékařem a podle svého uvážení jezdce vyloučit a rozhodnout také o jeho neúčasti v ostatních soutěžích závodů.

Toto vyloučení musí být uvedeno ve zprávě technického delegáta pro FEI.

#### 522.3 Vyšetření po pádu

Každý jezdec, který měl během tréninku v areálu závodů nebo během soutěže, musí být vyšetřen oficiálním lékařem dříve, než se účastní další zkoušky nebo soutěže nebo než opustí areál soutěže. Jezdec je plně odpovědný za to, že se tomuto vyšetření podrobí.

Každému jezdcovi, který po pádu opustí areál soutěže aniž by se podrobil vyšetření dle tohoto článku, bude vystavena varovná žlutá karta za nevhodné chování. Karta bude předána dotyčnému jezdcovi nebo jeho národní federaci.

#### 522.4 Ztráta vědomí a/nebo otřes mozku

Jestliže měl jezdec nehodu spojenou se ztrátou vědomí nebo otřesem mozku, musí být ze soutěže vyloučen a nemůže se účastnit jakékoliv další soutěže závodů.

### 523 Prospěch koní

V případě střetu mezi ustanoveními tohoto článku a ostatními pravidly a nařízeními FEI včetně Veterinárních pravidel, mají ustanovení tohoto článku přednost.

#### 523.1 Vstupní veterinární vyšetření

Koná se po příjezdu koní na závody. Je prováděna kvalifikovaným veterinářem, obvykle asistujícím veterinářem, jmenovaným Organizačním výborem. Zjišťuje se jednak totožnost koně a jeho veterinární historie (vakcinace apod.) a jinak jeho zdravotní stav.

Organizační výbor po souhlasu veterinárního delegáta musí určit místo a časový plán pro tato vyšetření a informovat o tom vedoucí ekip a/nebo jezdce.

Sporné případy musí být neprodleně nahlášeny sboru rozhodčích nebo Odvolací komisi, v každém případě však před první kontrolou koní.

#### 523.2 Kontroly koní

Kontroly koní jsou přístupné pro diváky.

### 523.2.1 První kontrola koní

Koná se před drezurní zkouškou, obvykle den předem. Provádí ji sbor rozhodčích a veterinární delegát, kteří spolupracují jako komise řízená předsedou sboru rozhodčích.

Koně předvádění svými jezdci jsou kontrolováni na ruce v klidu a v pohybu na rovném, pevném, čistém a nekluzkém povrchu.

Komise má právo a povinnost vyloučit ze soutěže každého koně, kterého uzná za neschopného buď z důvodu kulhání, nedostatečné kondice nebo z jakéhokoliv jiného důvodu.

Ve sporných případech může sbor rozhodčích nařídit, aby byl kůň umístěn na oficiálně vyhrazeném místě (zadržovací box) a zde vyšetřen asistujícím veterinářem.

Chce-li jezdec koně znovu předvést, oznámí asistující veterinář svůj posudek sboru rozhodčích a veterinárnímu delegátu před tím, než je kůň znovu komisí zkontrolován.

Koně v zadržovacím boxu jsou pod kontrolou a dohledem stewarda a asistujícího veterináře.

V případě rovnosti hlasů v komisi má předseda sboru rozhodčích druhý a rozhodující hlas a rozhodnutí komise musí být hned oznámeno.

### 523.2.2 Druhá kontrola koní

Koná se před skokovou zkouškou. Je prováděna stejnou komisí a za stejných podmínek jako první kontrola koní.

### 523.2.3 Volitelná kontrola koní u soutěží krátkého formátu (CIC..)

U soutěží krátkého formátu je první kontrola koní volitelná. Jestliže se však koná, musí to být uvedeno v rozpisu soutěže.

Na závodech, kde se první kontrola koní nekoná, musí oficiální FEI veterinář při vstupním vyšetření posoudit schopnost koně soutěžit (článek 523.1). Koně, posouzení jako neschopní soutěžit, musí být nahlášeni sboru rozhodčích.

**Poznámka:** Pro rok 2013 je druhá kontrola koní povinná v případě, že se skoková zkouška koná jako poslední.

NÚ: Ve všech národních soutěžích se nekoná první kontrola koní. Druhá kontrola koní je povinná, jestliže se skoková zkouška koná jako poslední. Pořadí koní na prezenční listině pro druhou kontrolu koní je na vůli Organizačního výboru.

### 523.3 Prospěch koně během soutěže

Kdykoliv během soutěže má sbor rozhodčích právo a povinnost, po konzultaci s veterinárním delegátem, vyloučit každého koně, který podle jeho názoru kulhá nebo není schopen v soutěži pokračovat.

#### 523.3.1 Terénní zkouška - opracoviště

V blízkosti startu musí být přítomen kvalifikovaný veterinář jmenovaný Organizačním výborem se souhlasem technického delegáta, který hlásí všechny sporné případy sboru rozhodčích.

#### 523.3.2 Terénní zkouška - prostor za cílem

Po skončení terénní jízdy je kůň veterinárně vyšetřen. Vyšetření provádí kvalifikovaný veterinář jmenovaný Organizačním výborem se souhlasem technického delegáta.

Kromě okamžitých ošetření poraněného nebo vyčerpaného koně rozhodne veterinář zda kůň:

- a) Je schopen být ihned odveden do své stáje.
- b) By měl zůstat na místě pro další ošetření před návratem do stáje.
- c) By měl být odvezen přepravním prostředkem buď do své stáje nebo do veterinární nemocnice

Tento veterinář nemá právo koně ze soutěže vyloučit, ale musí nahlásit všechny sporné případy sboru rozhodčích a veterinárnímu delegátovi.

Jezdec, který vzdal, byl vyloučen nebo zastaven během terénní zkoušky je zodpovědný za ujištění se, že byl jeho kůň před opuštěním areálu soutěže zkontrolován veterinárním delegátem nebo jmenovaným veterinářem.

Každému jezdcí, který opustí areál soutěže aniž by podrobil svého koně veterinární kontrole dle tohoto článku, bude vystavena varovná žlutá karta za nevhodné chování. Karta bude předána dotyčnému jezdcí nebo jeho národní federaci.

#### **523.4 Odvolání**

U obou kontrol koní a kdykoliv během soutěže, kdy může být kůň vyloučen z důvodů nedodržení prospěchu koně, není proti rozhodnutí sboru rozhodčích odvolání.

Avšak předseda sboru rozhodčích musí na požádání sdělit důvod rozhodnutí.

#### **523.5 Kontrolní testy medikace**

Organizační výbor musí zajistit odpovídající veterinární zařízení zahrnující vhodný box pro klinické vyšetření a první pomoc (ošetřovací box), a testovací box pro účely kontrolních testů medikace. Kontrolní testy medikace musí být prováděny v souladu se Všeobecnými a Veterinárními pravidly.

Kontrolní testy medikace by měly být prováděny příslušným veterinářem jako součást FEI Antidopingového a testovacího programu (EADCMP) nebo veterinárním delegátem v případě, že příslušný veterinář není jmenován.

### **524 Nebezpečná jízda**

#### **524.1 Definice**

Jednání každého jezdce, který kdykoliv v průběhu soutěže úmyslně nebo neúmyslně svou neschopností vystavuje sebe nebo svého koně nebo jakoukoliv třetí stranu vyššímu riziku než je v rámci závodů obvyklé, bude považováno za nebezpečné a bude penalizováno podle míry způsobeného ohrožení.

Taková jednání bez omezení mohou zahrnovat následující:

- a) Jízda bez kontroly (kůň zřetelně nereaguje na vedení jezdce)
- b) Jízda přes překážky příliš pomalá nebo příliš rychlá
- c) Opakované zastavení příliš daleko před překážkou (
- d) Být opakovaně před nebo za pohybem při skákání
- e) Série nebezpečných skoků
- f) Silný nedostatek reakční schopnosti ze strany koně nebo jezdce
- g) Pokračování v jízdě po třech jasných neposlušnostech, pádu nebo jiném případě vyloučení
- h) Jakékoliv ohrožení publika (např. skok přes ohraničení tratě)
- i) Skákání překážek, které nejsou součástí tratě
- j) Působení obtíží předjíždějícímu jezdcí a/nebo nerespektování pokynů kompetentní osoby v případě nebezpečné situace vůči jinému jezdcí

Každý člen sboru rozhodčích a technický delegát mají právo a povinnost sledovat možné případy nebezpečné jízdy a je-li to proveditelné, z důvodu nebezpečné jízdy jezdce zastavit na trati a vyloučit. Jestliže takovýto případ nebyl sborem rozhodčích postřehnout, musí být sboru rozhodčích co nejdříve nahlášen a ten pak rozhodne zda a jak jezdce penalizovat.

Předseda SR může navíc určit jednoho nebo více asistentů (osoby, které nejsou v oficiální funkci na závodech nebo nejsou přímo účastni v soutěži, např. osoby mající zkušenosti s činnostmi ve všestrannosti nebo zkušenosti jezdci a/nebo trenéři), aby pomohli sledovat případy nebezpečné jízdy v terénní zkoušce.

Předseda sboru rozhodčích určí náplň jejich činnosti, pravomoci a postup hlášení. Doporučuje se, aby tito asistenti byli na trati ve dvojicích.

**NÚ: Skákání překážek, které nejsou součástí tratě: Jezdec může z důvodu optimálního nájezdu na překážku skočit skok z jiné soutěže, ale musí zachovat pořadí překážek soutěže, ve které startuje.**

### **524.2 Varování a tresty**

Různé případy nebezpečné jízdy jsou podle závažnosti trestány následovně:

- a) Slovní varování se zápisem
- b) Žlutá varovná karta
- c) 25 trestných bodů
- d) 25 trestných bodů + žlutá varovná karta
- e) Vyloučení
- f) Vyloučení + žlutá varovná karta

25 trestných bodů je započítáváno ve výsledku do trestných bodů na překážkách.

Každý z výše uvedených trestů musí být vždy nahlášen technickému delegátovi, aby to bylo zaneseno do trestného listu jezdce.

### **524.3 Vyloučení před terénní zkouškou**

Jako preventivní opatření risk managementu má sbor rozhodčích kdykoliv během soutěže právo a povinnost vyloučit jezdce a zabránit mu tím ve startu v terénní zkoušce, jestliže má vážné obavy o schopnosti jezdce v této zkoušce koně zvládnout .

Toto vyloučení musí být vždy doprovázeno zápisem o slovním varování nebo žlutou varovnou kartou.

## **525 Špatné zacházení s koňmi**

### **525.1 Definice**

Špatným zacházením s koněm je míněna každá akce, která způsobuje nebo může způsobit koni bolest nebo zbytečné nepohodlí. Takové akce jsou např. (není to vyčerpávající seznam):

- a) Barování
- b) Jízda na vyčerpaném koni
- c) Nadměrné pobízení unaveného koně
- d) Jízda na zjevně kulhajícím koni
- e) Nadměrné používání biče, udídlu a/nebo ostruh
- f) Krvácení na slabinách nebo bocích koně, ukazující na nadměrné použití bič a/nebo ostruh

Jestliže takovýto případ nebyl sborem rozhodčích postřehnuto, musí být sboru rozhodčích prostřednictvím sekretáře Organizačního výboru nebo řídicím centrem co nejdříve nahlášen pokud možno se svědectvím alespoň jednoho svědka.

Sbor rozhodčích musí rozhodnout, zda je to případ k řešení.

### **525.2 Varování a tresty**

Každá akce nebo série akcí, která může být dle posouzení sboru rozhodčích považována za špatné zacházení s koněm může být trestána jedním nebo více tresty následovně:

- a) Slovní varování se zápisem
- b) Žlutá varovná karta
- c) Vyloučení
- d) Pokuta
- e) Diskvalifikace

### **525.3 Používání biče**

Nadměrné a/nebo špatné používání biče se může pokládat za špatné zacházení s koněm a bude posouzeno sborem rozhodčích případ od případu:

- a) Bič nesmí být použit jako průchod jezdcovy nálady
- b) Bič nesmí být použit po vyloučení
- c) Bič nesmí být použit potom, co kůň skočil poslední překážku na trati
- d) Bič nesmí být použit přes ruku (např. bič držení v pravé ruce nesmí být použit na levé straně koně)
- e) Bič nesmí být použit na hlavu koně
- f) Bič nesmí být použit více než třikrát při jakémkoliv incidentu
- g) Jestliže je kůň zraněn na kůži, je použití biče hodnoceno jako nadměrné

#### **525.4 Krev na koni**

Krev na koni může indikovat špatné zacházení s koněm a musí být sborem rozhodčích posouzena případ od případu.

V případech malého krváčení z huby, které může být způsobeno kousnutím koně do jazyka nebo pysku, nebo malého krváčení na končetině, může sbor rozhodčích po přezkoumání zranění povolit jezdcí pokračovat.

#### **526 Žluté varovné karty**

V případě udělení žluté varovné karty musí být ihned na oficiální tabuli uvedeno jméno jezdce a důvod udělení.

Proviněná osoba má právo žádat od sboru rozhodčích vysvětlení důvodu udělení žluté varovné karty.

Jestliže proviněná osoba v průběhu jednoho roku od udělení první žluté varovné karty obdrží na stejných nebo jiných mezinárodních závodech za stejný přestupek další žlutou varovnou kartu, bude této osobě automaticky pozastavena činnost na dobu 2 měsíců a to ode dne následujícím po závodech na kterých osoba soutěžila (bez ohledu na to, co je jinak uvedeno ve Všeobecných pravidlech). Za informování proviněné osoby o zastavení činnosti je odpovědný Generální sekretář FEI.

NÚ: Na národních závodech se žlutá varovná karta nepoužívá.
---

## Kapitola 7 OBECNÁ PRAVIDLA SOUTĚŽE

### 527 Hodnocení

#### 527.1 Hodnocení jednotlivců

##### 527.1.1 Drezurní zkouška

Dobré body, které obdržel každý jezdec v drezuře od rozhodčích, se přepočtou na trestné body. Zapiší se pro zápočet do konečného hodnocení a zveřejní se.

##### 527.1.2 Terénní zkouška

Trestné body každého jezdce za chyby na překážkách se připočtou k trestným bodům za překročení času a dalším trestným bodům, které mohl jezdec získat na trati. Zapiší se pro zápočet do konečného hodnocení a zveřejní se.

##### 527.1.3 Skoková zkouška

Trestné body každého jezdce za chyby na překážkách se přičtou k trestným bodům za překročený čas. Zapiší se pro zápočet do konečného hodnocení a zveřejní se.

##### 527.1.4 Vyloučení

Vyloučení z některé ze zkoušek má za následek okamžité vyloučení ze soutěže.

##### 527.1.5 Konečné hodnocení

Vítězem je jezdec s nejnižším součtem trestných bodů ze všech tří zkoušek.

##### 527.1.6 Konečné hodnocení – rovnost bodů (jednotlivci)

Na závodech v případě rovnosti bodů u dvou nebo více jezdců rozhoduje:

- a) Lepší výsledek v terénní zkoušce včetně trestných bodů na překážkách, za překročení času a dalších trestných bodů, které mohl jezdec získat na trati.
- b) Je-li dále rovnost bodů, je nejlepší ten jezdec, jehož čas na trati byl nejbližší optimálnímu času.
- c) Je-li dále rovnost bodů, je nejlepší ten jezdec, jehož výsledek ve skokové zkoušce včetně trestných bodů na překážkách a za překročení času byl lepší.
- d) Je-li dále rovnost bodů, je nejlepší ten jezdec, jehož čas ve skokové zkoušce byl nejrychlejší.
- e) Je-li dále rovnost bodů, je nejlepší jezdec s nejlepším součtem společných známek v drezurní zkoušce.
- f) Je-li dále rovnost bodů, umístí se jezdci na stejném místě.

### 527.2 Hodnocení družstev

#### 527.2.1 Konečné hodnocení

Družstva se skládají ze tří nebo ze čtyř jezdců.

Vítězným družstvem je družstvo s nejnižším součtem trestných bodů po sečtení konečných výsledků tří nejlépe umístěných jezdců v družstvu.

V případě hodnocení pouze družstev obdrží ten člen družstva, kterému se z jakéhokoliv důvodu nepodaří dokončit soutěž, 1000 trestných bodů.

#### 527.2.2 Konečné hodnocení – rovnost bodů (družstva)

V případě rovnosti bodů u dvou nebo více družstev je lepší to družstvo, u kterého je nižší součet umístění tří nejlepších jezdců družstva.

### 527.3 Diskvalifikace

Diskvalifikace znamená, že jezdec, kůň/koně a/nebo kombinace obou jsou diskvalifikováni ze soutěže nebo z celých závodů. Diskvalifikace může být udělena i zpětně.

Diskvalifikace během soutěže může být dle uvážení sboru rozhodčích udělena za:

- a) Za více vážných případů špatného zacházení s koněm
- b) Za více vážných případů nevhodného chování jezdce

Diskvalifikace na závodech je automaticky udělena po soutěži za:

- a) Účast v soutěži bez splnění potřebných kvalifikačních požadavků (jezdec nebo kůň)
- b) Účast v soutěži bez potřebné registrace (jezdec nebo kůň)

### **527.3.1 Pozitivní test na zakázané látky u jezdce nebo koně**

- a) Hodnocení jednotlivců: Jestliže je jezdec/kůň diskvalifikován ze soutěže pro pozitivní test na zakázané látky, výsledky jezdce jsou anulovány a další jezdec v pořadí se posune výš. Ceny (a případně medaile) jsou přerozděleny.
- b) Hodnocení družstev: Jestliže je jezdec/kůň diskvalifikován ze soutěže pro pozitivní test na zakázané látky, výsledky jezdce jsou anulovány. Výsledek dotyčného družstva se přepočte tak, že se nezahrne výsledek diskvalifikovaného jezdce/koně.
  - ❖ Jestliže i po diskvalifikovaném jezdcí zůstane v družstvu minimální vyžadovaný počet tří jezdců, je družstvo považováno za způsobilé a také tak hodnoceno.
  - ❖ Jestliže po diskvalifikovaném jezdcí zůstane v družstvu méně než vyžadovaný počet tří jezdců, je družstvo diskvalifikováno. Pořadí ostatních družstev se upraví a ceny (a případně medaile) se přerozdělí.

## **528 Konečné potvrzení startujících**

Uskuteční se v čase, který určí Organizační výbor. Bude to potom, kdy si jezdci prohlédnou trať terénní zkoušky, a po první kontrole koní.

Jedná-li se jen o soutěž jednotlivců, může Organizační výbor vyhlásit, že předvedení k první kontrole koní bude posuzováno jako konečné potvrzení startu.

Jedná-li se o soutěž družstev, musí vedoucí družstva písemně oznámit složení družstva, pořadí startů jezdců uvnitř družstva a v případě tříčlenného družstva určit, které startovní místo zůstane volné.

Jestliže jezdec předvedl při první kontrole koní více koní než smí jet, jezdec nebo jeho příslušný vedoucí ekipy musí písemně oznámit jméno koně nebo koní, kteří budou definitivně startovat.

Jestliže má soutěž dvě nebo více sekcí téže úrovně, mají jezdci s více než jedním koněm právo rozmístit koně do sekcí. Postup po rozmístění do sekcí musí být uvedený v rozpisu.

## **529 Změny**

### **529.1 Soutěže CI..**

Po uzavřeném termínu přihlášek může být se souhlasem Organizačního výboru zaměněn pouze řádně kvalifikovaný jezdec/kůň, a to minimálně jednu hodinu před první kontrolou koní nebo, když se kontrola koní nekoná, jednu hodinu před startem drezurní zkoušky.

### **529.2 Soutěže CIO.. a Mistrovství**

Po konečném potvrzení startujících se změna ve složení družstva nebo změna koně, kterého jezdec pojede, musí provádět takto:

- a) Změna musí být provedena nejpozději hodinu před tím, než má první jezdec podle časového rozvrhu předvést drezurní úlohu v den, pro který byl vylosován.
- b) V případě zranění nebo nemoci závodníka musí být předloženo potvrzení od oficiálního lékaře.
- c) V případě kulhání nebo nemoci koně musí být předložen souhlas veterinárního delegáta.
- d) Kůň, který má být zaměněn za oznámeného koně, musí být předveden a projít při první kontrole koní.
- e) Technický delegát po poradě se sborem rozhodčích musí změnu schválit.

## **530 Losování**

### **530.1 Schválení způsobu losování**

Způsob losování musí schválit technický delegát, pokud možno po dohodě se sborem rozhodčích. Může také schválit změnu pořadí nebo počtu bloků družstev nebo jednotlivců, jestliže je to nezbytné z důvodu počtu jezdců.

## **530.2 Soutěže CI..**

Jestliže se jedná jen o soutěž jednotlivců, je losování řízeno Organizačním výborem a pořadí startů je uvedeno v programu.

## **530.3 Soutěže CIO.. a Mistrovství**

Jedná-li se o soutěž družstev a jednotlivců, určí se losováním pořadí národů pro první a druhou kontrolu koní. Bude to zároveň startovní pořadí družstev pro drezurní a terénní zkoušku.

Losování se provede před první kontrolou koní za přítomnosti sboru rozhodčích, technického delegáta a vedoucích ekip. Všechny prezentované národy, ať s družstvy nebo s jednotlivci, budou do tohoto losování zahrnuty.

## **531 Rozdělení startovních míst (CIO.. a Mistrovství)**

Jedná-li se o soutěž družstev a jednotlivců, určí se rozdělení startovních míst po první kontrole koní, za přítomnosti sboru rozhodčích, technického delegáta a vedoucích družstev, podle následujícího postupu:

Celkový počet startovních míst bude rozdělen do osmi bloků (A až H) a jezdci budou umístěni do jednotlivých bloků následovně:

- blok A první jezdci z každého družstva
- blok B 25% jednotlivců
- blok C druzí jezdci z každého družstva
- blok D 25% jednotlivců
- blok E 25% jednotlivců
- blok F třetí jezdci z každého družstva
- blok G 25% jednotlivců
- blok H čtvrtí jezdci z každého družstva

### **531.1 Startovní místa jezdců v družstvech**

Startovní místa jezdců v družstvech, jejichž pořadí bylo vylosováno dle článku **530.3**, budou určena po první kontrole koní vedoucími ekipy.

U družstva jen se třemi členy určí vedoucí ekipy, které startovní místo zůstane neobsazené.

### **531.2 Startovní místa jednotlivců**

Startovní místa jednotlivců se určí následovně:

- a) U jezdců, kteří mají koně do družstva i do jednotlivců, se koně do jednotlivců umístí podle určení vedoucích ekip na jakékoliv zbylé neobsazené místo bloku G s dodržáním vylosovaného pořadí družstev dle článku **530.3**.
- b) Jezdci se dvěma koňmi do jednotlivců se umístí podle určení vedoucích ekip na jakékoliv zbylé neobsazené místo bloků B a G s dodržáním vylosovaného pořadí družstev dle článku **530.3**. Pouze u jednoho z těchto koní může vedoucí ekipy umístění změnit.
- c) Jezdci s jedním koněm do jednotlivců, kteří nejsou nereprezentováni žádným družstvem, se umístí podle určení vedoucích ekip na jakékoliv zbylé neobsazené místo bloků B, D, E nebo G s dodržáním vylosovaného pořadí družstev dle článku **530.3**.
- d) Jezdci s jedním koněm do jednotlivců, kteří jsou reprezentováni některým z družstev, se umístí podle určení vedoucích ekip na jakékoliv zbylé neobsazené místo bloků B, D, E nebo G s dodržáním vylosovaného pořadí družstev dle článku **530.3**.

Více než jednomu členu družstva je dovoleno jet dva koně jen když je na závodech dost jezdců tak, aby oba koně mohli být zařazeni do časového rozvrhu v souladu s výše uvedeným článkem.

## **532 Startovní pořadí**

### **532.1 Soutěže dlouhého formátu**

#### **532.1.1 Drezurní a terénní zkouška**

Vylosované startovní pořadí se použije pro obě zkoušky.



### **532.1.2 Skoková zkouška**

Startovní pořadí musí být v obráceném pořadí celkového vyhodnocení po ukončení terénní zkoušky (t.zn. první startuje nejhůře vyhodnocený jezdec a jako poslední nejlépe vyhodnocený jezdec).

### **532.2 Soutěže krátkého formátu**

#### **532.2.1 Drezurní a skoková zkouška**

Vylosované startovní pořadí se použije pro obě zkoušky.

#### **532.2.2 Terénní zkouška**

Podle rozhodnutí Organizačního výboru může být startovní pořadí:

- a) Stejně jako pro drezurní a skokovou zkoušku.
- b) V obráceném pořadí nejlépe vyhodnocených 25% jezdců. Pořadí zbylých jezdců zůstane stejné jako u drezurní a skokové zkoušky.

Jestliže dva koně jednoho jezdce jsou vyhodnoceni příliš blízko u sebe, musí se upravit startovní pořadí koně s horším výsledkem.

**NÚ: Platí pro rok 2013: Poslední zkouška (ať terénní nebo skoková) může mít podle rozhodnutí Organizačního výboru pořadí podle výsledků od nejhoršího k nejlepšímu.**

### **533 Časový rozvrh**

#### **533.1 Drezurní zkouška**

Každý startující musí mít k dispozici časový rozvrh s uvedeným časem startu každého jezdce. Intervaly mezi startovními časy jsou na vůli Organizačního výboru po schválení technickým delegátem.

#### **533.2 Terénní zkouška**

Nejpozději jednu hodinu po skončení drezurní zkoušky musí mít každý startující k dispozici časový rozvrh s uvedeným časem startu každého jezdce. Intervaly mezi startovními časy jsou na vůli Organizačního výboru po schválení technickým delegátem.

#### **533.3 Skoková zkouška**

Musí být zveřejněn časový rozvrh s uvedením začátku a přibližného konce skokové zkoušky. Jestliže je rozvrh rozdělen, např. na dopolední a odpolední část, musí se uvést počet jezdců, kteří budou startovat v druhé části.

#### **533.4 Minimální intervaly mezi zkouškami**

Jestliže se konají dvě nebo více zkoušek v jednom dni, musí mít každý kůň mezi jednotlivými zkouškami čas minimálně 30 minut.

Jestliže se terénní zkouška koná před skokovou zkouškou, musí být minimální interval mezi zkouškami 60 minut.

### **534 Cvičení a opracovávání**

#### **534.1 Identifikační číslo**

Každému koni je při příjezdu přiděleno identifikační číslo, které musí nosit po celou dobu. Může být nahrazeno vylosovaným číslem, které musí nosit až do konce soutěže.

Opomenutí nošení čísla má za následek nejdříve napomenutí a v případě opakovaného přestupku pokutu uloženou jezdcovi sborem rozhodčích.

#### **534.2 Omezení cvičení koní**

Během tří dnů před začátkem první kontroly koní nebo drezurní zkoušky (co je vhodnější) a po celou dobu trvání soutěže je zakázáno pod trestem vyloučení cvičit koně komukoliv jinému než jezdcovi, který ho pojede v soutěži.

### **534.2.2 Ježdění a cvičení**

Ošetřovatel v sedle nesmí koně cvičit, pouze na něm jet nebo ho převést z jednoho místa na druhé. Ošetřovatel může také pracovat s koněm na ruce nebo na lonži.

### **534.2.3 Zakázané prostory**

Pod trestem vyloučení je zakázáno jezdit v blízkosti překážek pro terénní zkoušku nebo na drezurním obdélníku a skokovém kolbišti před určenou soutěží, s výjimkou zvláštního povolení sborem rozhodčích nebo technickým delegátem.

### **534.3 Cvičné prostory**

Organizační výbor musí poskytnout odpovídající prostor, vhodný pro práci s koňmi, přístupný po celou dobu denního světla.

Organizační výbor musí informovat jezdce o prostorách, které jsou vhodné pro tento účel.

S koňmi je možno pracovat jen na takto vyznačených prostorách a/nebo na drezurním a skokovém opracovišti.

### **534.4 Další cvičné prostory**

#### **534.4.1 Cvičný drezurní obdélník**

Nejméně jeden cvičný obdélník o rozměrech 20 x 60 metrů musí být jezdcům k dispozici dva dny před prvním dnem drezurní zkoušky. Pokud možno by měl mít stejný povrch jako soutěžní obdélník.

#### **534.4.2 Cvičný prostor pro skákání**

Organizační výbor musí poskytnout jeden nebo více cvičných prostor s jednou pevnou a jednou shoditelnou překážkou. Platí následující:

- a) Jezdci smí skákat pouze překážky poskytnuté Organizačním výborem.
- b) Všechny překážky musí být označeny červenými a bílými praporky.
- c) Cvičné překážky se smí skákat pouze v čase určeném Organizačním výborem.
- d) Organizační výbor musí poskytnout minimálně dvě pevné cvičné terénní překážky.
- e) Rozměry jakékoliv pevné cvičné překážky na cvičném prostoru nebo na opracovišti nesmí nikdy překročit rozměry překážek v terénní zkoušce.
- f) Výška shoditelných překážek na cvičném prostoru nebo na opracovišti smí být maximálně o 10 cm větší a šířka nesmí být větší než je povolená výška a šířka ve skokové zkoušce.
- g) Žádná část shoditelné překážky nesmí být kýmkoliv držena.

### **534.5 Opracoviště**

Opracoviště musí být poskytnuta Organizačním výborem a musí být v blízkosti soutěžního obdélníku a parkuru a v blízkosti startu terénní zkoušky.

Opracoviště by měla být pokud možno stejná co se týká rozměrů, polohy a povrchu jako cvičné prostory s následujícími minimálními požadavky.

#### **534.5.1 Drezura**

Nejméně jeden cvičný obdélník o rozměrech 20 x 60 metrů musí být před soutěží jezdcům k dispozici.

**NÚ: Rozměr cvičného obdélníku pro národní soutěže může být 20x40 m**

#### **534.5.2 Terénní část**

Minimálně dvě pevné nebo shoditelné překážky označené červenými a bílými praporky.

#### **534.5.3 Skákání**

Minimálně dvě shoditelné překážky označené červenými a bílými praporky.

### **534.6 Seznámení se s drezurním obdélníkem**

Pro seznámení se s drezurním obdélníkem je jezdcům dovoleno před drezurní zkouškou v čase určeném organizačním výborem pohybovat se kolem obdélníku v kroku na dlouhé otěži.

V případě zhoršeného povrchu (díky počasí) může organizační výbor povolit cvičení koní vně i uvnitř obdélníku.

### **534.7 Stewardi**

Musí být jmenován jeden nebo více stewardů, kteří budou na cvičných prostorách a na opracovištích kontrolovat dodržování pravidel.

Cvičné překážky mohou být skákány pouze pokud jsou pod dohledem stewarda.

Dozor nad ostatními cvičnými prostorami mohou komisaři provádět namátkově.

Porušení jakýchkoliv opatření týkajících se cvičných překážek je zakázáno pod trestem vyloučení.

## **535 Přístup na tratě a kolbiště**

### **535.1 Drezurní obdélník**

Bez povolení sboru rozhodčích je jezdcům zakázáno pod trestem vyloučení vjet na koni do obdélníku v jiném čase než při vlastním předvedení úlohy. Obdélník může být prohlédnut pěšky před startem nebo během přestávky v soutěži.

### **535.2 Terénní trať**

Jezdcům je zakázáno pod trestem vyloučení prohlížet překážky nebo trať předtím, než je oficiálně otevřena.

#### **535.2.1 Otevření tratě**

Terénní trať se otevře pro všechny jezdce nejpozději den před terénní zkouškou. Po oficiálním otevření tratě si mohou jezdci znovu prohlédnout překážky a trať po dobu denního světla. Prohlídka musí být uskutečněna pouze pěšky s výjimkou zvláštního povolení sborem rozhodčích.

#### **535.2.2 Praporky a značení**

Po otevření tratě musí být všechny překážky, praporky a značky ve zcela správné poloze. Pak již nesmí být závodníky přemísťovány nebo měněny pod trestem vyloučení.

### **535.3 Parkur**

Parkur se pro jezdce otevře nejpozději 15 minut před začátkem zkoušky. Povolení vstoupit do kolbiště dá sbor rozhodčích a musí to být také veřejně oznámeno.

Během prohlídky parkuru je povoleno jezdcům vstoupit do kolbiště pouze pěšky.

Jakmile začala skoková zkouška, je jezdcům, kromě zvláštního povolení sborem rozhodčích, zakázáno pod trestem vyloučení znovu vstoupit pěšky do kolbiště.

## **536 Přerušení a změny**

### **536.1 Přerušení**

Časový rozvrh může být při nebezpečných situacích přerušeno. V případě nutnosti může být jakýkoliv start ve zkoušce nebo úseku přerušeno, posunut nebo zrušeno.

Rozhodne o tom předseda sboru rozhodčích po poradě s ostatními členy sboru a technickým delegátem.

Po přerušení bude soutěž co nejdříve pokračovat od místa přerušení. Každý jezdec, kterého se to týká, musí být dostatečně včas upozorněn před pokračováním soutěže.

### **536.2 Změny**

Po oficiální prohlídce tratí jezdci se mohou změny provádět jen za výjimečných okolností a/nebo jsou-li speciálně vyžadovány jezdce koordinátorem nebo vedoucími ekip a schváleny sborem rozhodčích po konzultaci s technickým delegátem a stavitelem tratě.

S každou takovou změnou musí být jezdci seznámeni na technické poradě.

Po začátku terénní zkoušky je možné provádět změny pouze při výjimečných okolnostech, které mohou učinit překážky nebo trať nekorektní nebo nebezpečné (např. silný déšť nebo velké horko). Rozhodne o tom předseda sboru rozhodčích po poradě s ostatními členy sboru a technickým delegátem.

V takovém případě musí být každý vedoucí ekipy a každý jezdec oficiálně a osobně o změně v dotčeném úseku nebo zkoušce informován. o změně před začátkem příslušného úseku nebo zkoušky. Je-li to potřebné, je na místo změny postavena oficiální osoba, aby jezdce upozorňovala.

## **537 Úbor**

### **537.1 Obecně**

#### **537.1.1 Ochranná přilba**

Nošení tvrdé ochranné čepice je povinné pro každého, kdo na závodech jede na koni. Nošení řádně upevněné ochranné přilby, která vyhovuje testovaným standardům Evropy (EN), Anglie (PAS), Severní Ameriky (ASTM), Austrálie a Nového Zélandu je povinná pro každého, kdo skáče překážku. Nesplnění výše uvedeného bude dle uvážení sboru rozhodčích trestáno vyloučením.

#### **537.1.2 Biče**

- Trénink (výcvik): Bič ne delší než 120 cm včetně jeho ukončení je povolen kdykoliv při jízdě v areálu. Bič ne delší než 75 cm a na konci nezatížený je povolen při skákání překážek.
- Kontroly koní: Je povolen bič ne delší než 120 cm včetně jeho ukončení.
- Drezurní zkouška: V prostoru kolem obdélníku a během zkoušky není bič povolen.
- Terénní a skoková zkouška: Je povolen bič ne delší než 75 cm a na konci nezatížený.

NÚ: Pro národní soutěže stupně ZK až L se vstup do prostoru kolem obdélníku s bičem za omyl nepovažuje.

#### **517.1.3 Ostruhy**

- Obecně – Pro všechny tři zkoušky jsou ostruhy volitelné. Ostruhy schopné zranit koně jsou zakázány. Musí být z hladkého materiálu (kov nebo plast). Jestliže obsahují dřív, nesmí být delší než 4 cm (měřeno od boty ke konci dřívku) a musí směřovat jen směrem k zádi. Konec dřívku musí být tupý, aby se předešlo zranění koně. Jestliže je dřív zakřivený, musí být ostruhy nošeny jen s dřívkem směřujícím dolů. Kovové nebo plastové ostruhy s oblémi kuličkami z tvrdého plastu nebo kovu - ("Impulsní" a „Slepé“ ostruhy) bez dřívku jsou povoleny.
- Ostruhy s kolečky – Ostruhy s kolečky jsou povoleny pouze pro drezurní a skokovou zkoušku a při cvičení nebo opracovávání před drezurou a skákáním. Jsou-li použity, musí se kolečka volně otáčet a musí být kulatá a hladká (zubatá nejsou povolena).

#### **537.1.4 Boty**

Boty ve všech zkouškách (jinak je tomu, jsou-li součástí služebního úboru) musí být černé, hnědé nebo černé s hnědou manžetou. Mohou to být buď vysoké boty vcelku nebo návleky z hladké kůže a kožené kotníčkové boty.

### **537.2 Drezurní zkouška**

#### **537.2.1 Civilisté**

Honební úbor nebo stejnokroj klubu; bílá košile a vázanka; rukavice; bílé, béžové nebo krémové jezdecké kalhoty; boty; lovecká čepice, ochranná přilba nebo cylindr. O použití ochranné přilby a cylindru/buřinky viz Drezurní pravidla.

V soutěžích CIC.. úrovně 1\*/2\* mohou mít jezdci také tvídové sako, béžové nebo světle hnědé jezdecké kalhoty a černé nebo hnědé boty.

O používání ochranné přilby a cylindru/buřinky viz Drezurní pravidla.

#### **537.2.2 Příslušníci a zaměstnanci vojenských složek a národních chovných zařízení**

Povinný je služební úbor, rukavice a předepsaná pokrývka hlavy.

O používání ochranné přilby a cylindru/buřinky viz Drezurní pravidla.

### **537.3 Terénní zkouška**

Je povinná ochranná vesta.

### **537.4 Skoková zkouška**

#### **537.4.1 Civilisté**

Povinné: Honební úbor nebo stejnokroj klubu; bílá košile a vázanka; bílé, béžové nebo krémové jezdecké kalhoty; boty. V soutěžích CIC.. úrovně 1\*/2\* mohou mít jezdci také tvídové sako, béžové nebo světle hnědé jezdecké kalhoty a černé nebo hnědé boty.

#### **537.4.2 Příslušníci armádních a policejních sil**

Pro příslušníky a zaměstnance vojenských složek a národních chovných zařízení je povinný služební úbor .

### **537.5 Kontrola úboru**

Před každou zkouškou může být jmenován steward pro kontrolu bičů, ostruh a úboru.

Ten má právo odmítnou povolení startu každého jezdce, jehož bič nebo ostruhy jsou v rozporu s články **537.1.2** a **537.1.3**. Musí to okamžitě nahlásit sboru rozhodčích pro potvrzení.

Jezdec, který soutěží s nesprávným bičem, ostruhami nebo v nekorektním úboru může být dle rozhodnutí sboru rozhodčích vyloučen.

NÚ: Na národních závodech není v drezurní zkoušce povolena lovecká čepice; frak je povolen v soutěži stupně CNC 1\* a výše.

Na národních závodech ZK – CNC 1\* nejsou pro žádnou zkoušku ostruhy povinné. Jsou-li však použity, musí odpovídat článku **537.1.3**.

Ochranná vesta je pro kategorii děti a mladší junioři (14-16 let) povinná pro terénní i skokovou zkoušku.

### **538 Sedláni a uzděni**

#### **538.1 Trénink a cvičení**

##### **538.1.1 Povinné**

Anglické sedlo a jakákoliv forma uzděni, včetně páky, uzdečky, gagu a hackamore.

##### **538.1.2 Povolené**

Průvlečné martingaly, irské martingaly, chrániče udidla, chrániče kopyt, bandáže, chrániče proti mouchám, kryt nosu, pokrývka sedla.

##### **538.1.3 Povolené při lonžování**

Vyvazovací otěže jsou povoleny jen při lonžování s jednou lonžovací otěží, právě tak průvlečné otěže a šambon.

##### **538.1.4 Zakázané**

Ostatní martingaly, jakékoliv jiné druhy zařízení (fixační opěrky, pomocné otěže atd.) a jakékoliv druhy stínidel jsou zakázány pod trestem vyloučení.

### **538.2 Drezurní zkouška**

#### **538.2.1 Povinné**

Anglické sedlo a povolený typ uzděni.

### **538.2.2 Povolené**

- a) Pákové uzdění s nánosníkem t.j. stihlové a pákové udidlo s podbradním řetízkiem (zhotoveným z kovu nebo kůže) – viz Drezurní pravidla. Dvojitá uzda není povolena pro soutěže CCI a CIC úrovně 1\*.
- b) Uzdečka s udidlem z kovu, kůže, gumy nebo z plastu – viz Drezurní pravidla. Uzdečka musí být celá vyroben z kůže s výjimkou malého kolečka z ovčí kůže tam, kde se křížují řemínky zkříženého nánosníku.
- c) Kryt hrudě je povolen.

Povolená udidla a nánosníky - viz **PŘÍLOHA 1-A a 1-B**. V některých úlohách je povolena pouze uzdečka.

### **538.2.3 Zakázané**

Martingaly, jakékoliv jiné druhy zařízení (fixační opěrky, pomocné otěže atd.), jakékoliv druhy chráničů kopyt, bandáží, stínidel včetně chráničů uší, ucpávek do uší, kapucí, krytů nosu, pokrývek sedel jsou pod trestem vyloučení přísně zakázány – viz Drezurní pravidla.

Chrániče uší proti mouchám jsou povoleny pro venkovní závody. Musí být ale na konci zkoušky zkontrolovány stewardem, zda neobsahují nepovolené části. Chrániče by měly být nenápadné a neměly by zakrývat oči koně.

Falešné ocasy jsou povolené, nejsou-li zatížené nebo čímkoliv jiným vylepšené.

## **538.3 Terénní a skoková zkouška**

### **538.3.1 Povolené**

Typ sedláni a uzděni je libovolný. Gag a hackamore jsou povoleny. Průběžné nebo irské martingaly jsou povoleny. Otěže musí být připojeny na udidlo nebo přímo na uzděni. Beránek (nebo jiný materiál) nesmí být použit jako podklad na lícnicích uzdečky. Třmen a třmenové řemeny musí viset volně z kostry sedla a vně postranic.

### **538.3.2 Zakázané**

Jakékoliv formy stínidel a pomocných otěží; jazykové řemínky nebo přivazování jazyka; jakýkoliv způsob omezování, jakékoliv udidlo nebo jiná součást postroje, co by mohlo zranit koně.

### **538.3.3 Skoková zkouška – kamaše**

Celková hmotnost výstroje na přední nebo zadní noze koně (kamaší, zvonů atd.) je 500 g bez podkov. Pro soutěže mladých koní výstroje na zadních nohou koně – viz Skoková pravidla. Nedodržení tohoto bodu bude mít za následek vyloučení.

## **538.4 Kontrola sedláni a uzděni**

Může být určen steward na kontrolu sedláni a uzděni každého koně před jeho vstupem na kolbiště, nebo před startem ve zkoušce.

V drezurní zkoušce musí být kontrola uzděni provedena s největší opatrností.

Žádá-li to jezdec, uzděni může být zkontrolováno ihned po skončení jeho úlohy. Avšak je-li uzděni v takovém případě shledáno nedovoleným, jezdec bude vyloučen.

## **539 Nedovolená pomoc**

Jakýkoliv zásah jiné osoby, ať vyžádaný nebo ne, s úmyslem usnadnit úkol jezdcovi nebo pomoci koni, se považuje za nedovolenou pomoc a jezdec může být dle rozhodnutí sboru rozhodčích vyloučen.

Je-li jezdec upozorněn oficiálními činiteli nebo diváky na odchylku v trati, je to považováno za nedovolenou pomoc a může to mít za následek vyloučení jezdce.

Za nedovolenou pomoc je považováno zejména následující:

- a) úmyslně se nechat vést jiným jezdcem
- b) nechat se následovat, předjíždět nebo doprovázet v kterékoliv části tratě jakýmkoli vozidlem, kolem, chodcem nebo jezdcem, který není účastníkem soutěže
- c) umístit kohokoliv v určitých bodech tratě, aby ukazovali směr nebo dávali znamení

- d) mít někoho u překážek, kdo by jakýmkoliv prostředky pobízel koně
- e) upravovat překážky nebo kteroukoliv část tratě např. praporky, ukazatele, značky, upozornění, větve, dráty nebo ploty, ať dočasných nebo trvalých.

### **539.1 Výjimky**

- a) Během terénní zkoušky lze jezdcí podat bičik, ochrannou přilbu nebo brýle, aniž by musel sesednout.
- b) Jezdec může požadovat od překážkového rozhodčího vysvětlení o penalizaci na překážce.
- c) Po shoení praporku u překážky v důsledku vybočení může jezdec požádat překážkového rozhodčího o znovuumístění praporku, ale nebude mu odečten žádný čas.

### **539.2 Přijímací přístroj**

Během absolvování zkoušky je používání jakéhokoliv přijímacího přístroje přísně zakázáno. Automatický záznam dat během zkoušky (např. měření srdečního tepu, teploty apod.) pro účely kontroly po skončení zkoušky je povolen.

### **540 Reklama a propagace na jezdcích a koních**

Na všech závodech kromě Regionálních a Olympijských her pod záštitou MOV mohou nosit jezdcí jezdeckou ústroj a používat vybavení (včetně jezdeckého vybavení) s identifikací výrobce, sponzora jezdce, týmu jezdce, sponzora národní federace, země jezdce a/nebo jezdce samotného, pouze však při dodržení níže uvedených pravidel.

#### **540.1 Identifikace výrobce**

Pokud je v areálu závodistiě a během ceremonie předávání cen prezentováno jméno nebo logo výrobce oblečení a výstroje, může být uvedeno pouze jednou na oblečení nebo výstroji a nesmí přesahovat plochu 3 cm<sup>2</sup>.

#### **540.2 Identifikace sponzora**

Pokud je prezentováno v areálu závodistiě a během předávání cen jméno a/nebo logo sponzora jezdce, sponzora týmu jezdce a/nebo sponzora národní federace jezdce, nesmí přesahovat plochu:

- a) 200 cm<sup>2</sup> na každé straně sedlové dečky
- b) Na skokových a drezurních závodech a při drezurní a skokové zkoušce na závodech všestrannosti - 80 cm<sup>2</sup> na každé straně saka nebo vrchního oděvu ve výši kapes na hrudi.
- c) Při terénní a skokové zkoušce na závodech všestrannosti - 80 cm<sup>2</sup> pouze jednou podélně na levé noze jezdeckých kalhot. V každém případě by na reklamní ploše jezdeckých kalhot mělo být zviditelněno pouze jméno jezdce, národnosti jezdce, jméno a/nebo logo sponzora jezdce sponzora týmu jezdce a/nebo sponzora jeho národní federace.
- d) 16 cm<sup>2</sup> na obou stranách límečku košile.
- e) Při terénní zkoušce na závodech všestrannosti - buď 200 cm<sup>2</sup> na jednom rukávu saka nebo vrchního oděvu nebo 100 cm<sup>2</sup> na každém rukávu saka nebo vrchního oděvu pro terénní jízdu soutěže všestrannosti a soutěžích vytrvalosti ( 10 cm výšky a 20 šířky), nebo 200 cm<sup>2</sup> na každém rukávu saka nebo vrchního oděvu.
- f) Při terénní a skokové zkoušce na závodech všestrannosti - 125 cm<sup>2</sup> svisle uprostřed přilby.
- g) Při terénní a skokové zkoušce na závodech všestrannosti - 75 cm<sup>2</sup> (maximálně 7,5 cm výšky a 10 cm šířky) na krytu uší proti mouchám.

#### **540.3**

Bez ohledu na výše uvedené může Organizační výbor FEI Mistrovství rozpisem zakázat prezentaci log a jmen s výjimkou jmen a log sponzorů týmu a/nebo sponzora Národní federace v rámci omezení dle Všeobecných pravidel.

#### 540.4

Na všech FEI závodech může Organizační výbor použít název a/nebo logo soutěže a/nebo sponzora závodů na oděvu svého personálu a na startovních číslech jezdců, které mají na hrudi a zádech během terénní zkoušky, a na stájových pokrývkách koní při pohybu po areálu soutěže a při ceremoniálu předávání cen. Velikost jména nebo loga na startovních číslech jezdců nesmí přesáhnout 100 cm<sup>2</sup>.

#### 540.5 Identifikace národnosti jezdce

Pokud je v areálu závodistiště a během ceremoniálu předávání cen prezentováno jméno nebo logo země jezdce, jeho národní symbol a/nebo vlajka a/nebo logo nebo jméno národní federace jezdce, nesmí přesahovat plochu:

- a) Při drezurní a skokové zkoušce na závodech všestrannosti - přiměřený rozměr na každé straně saka nebo vrchního oděvu ve výši kapes na hrudi.
- b) 200 cm<sup>2</sup> na každé straně sedlové dečky.
- c) Při terénní zkoušce na závodech všestrannosti - buď 200 cm<sup>2</sup> na jednom rukávu saka nebo na vrchní části oděvu nebo 100 cm<sup>2</sup> na každém rukávu saka nebo na vrchní části oděvu.
  - ❖ Svisle ve střední části tvrdé ochranné čepice na skokových závodech
  - ❖ Svisle ve střední části ochranné přilby při drezuře
  - ❖ Svisle kdekoli ve střední části ochranné přilby na závodech mohou být národní barvy.

V každém případě může být identifikace země jezdce kombinována na stejné reklamní ploše se jménem a/nebo logem sponzora jezdce, jeho týmového sponzora a/nebo sponzora Národní federace pokud je jejich umístění a viditelnost v souladu s plochami uvedenými ve Všeobecných pravidlech.

#### 540.6 Jméno jezdce

Pokud je v areálu závodistiště a během ceremoniálu předávání cen prezentováno jméno jezdce, nesmí přesahovat plochu:

- a) Při terénní a skokové zkoušce na závodech všestrannosti - 80 cm<sup>2</sup> pouze jednou podélně na levé noze jezdeckých kalhot.

#### 540.7

Pokud není v tomto článku uvedeno jinak, nemůže být v areálu závodistiště nebo během soutěže použita žádná jiná reklama nebo propagace na jezdcích, oficiálních činitelích, koních nebo jezdeckém vybavení. Avšak při prohlídce trati mohou jezdcé nosit logo svého sponzora, sponzora svého týmu, a/nebo sponzora své Národní federace a/nebo své národnosti, jehož plocha nepřekročí velikost 400 cm<sup>2</sup> na přední a zadní straně jejich vrchního oděvu a nepřekročí velikost 50 cm<sup>2</sup> na přilbě.

#### 540.8

Reklama může být použita na překážkách, blendách a ohrazení kolbiště pokud není uvedeno jinak v pravidlech disciplíny nebo pokud to umožňuje souhlas nebo podobná pravidla.

#### 540.9

Pokud není písemně dohodnuto s FEI jinak, pro účely tohoto článku jsou do areálu závodistiště zahrnuty všechny soutěžní plochy a/nebo plocha, kde se provádějí kontroly koní. Nejsou zahrnuta opracoviště a prostor startu a cíle.



## Kapitola 8 DREZURNÍ ZKOUŠKA

### 541 Drezurní pravidla FEI

Pro drezurní zkoušku ve všestrannosti jsou aplikována Drezurní pravidla FEI s výjimkami uvedenými v těchto Pravidlech všestrannosti. Všechny modifikace provedené během roku v Drezurních pravidlech FEI budou začleněny do Pravidel všestrannosti od 1.ledna následujícího roku.

### 542 Administrativa

#### 542.1 Typ a úroveň zkoušky

Typ a úroveň zkoušky je určen typem a úrovní soutěže tak, aby byl v souladu s kvalitou a úrovní přípravy jezdců a koní.

##### 542.1.1 Soutěže CI.. a CIO..

Podle úrovně soutěže je na vůli Organizačního výboru vybrat drezurní úlohu z **PŘÍLOHY 1-C**.

##### 542.1.2 Mistrovství a Hry

Pokud není FEI specifikováno jinak, použije se pro Mistrovství a Hry úloha „B“.

### 542.2 Počet úloh, rozhodovatelných v jednom dni

Organizační výbor může zařadit maximálně 50 úloh za den pro jeden sbor rozhodčích, s dodatečnou možností navýšení o maximálně 10% po dohodě s technickým delegátem a předsedou sboru rozhodčích.

### 542.3 Umístění rozhodčích

Dva ze tří rozhodčích musí být umístěni na krátké straně obdélníka a 5 metrů vně. Předseda (C) je v prodloužení středové čáry, další (M nebo H) 2,50 m od rohu a uvnitř prodloužení dlouhých stran obdélníka.

Třetí rozhodčí je buď v E nebo B a 5 až 10 metrů vně od obdélníka. Tři pozice buď C, H, B nebo C, M, E jsou určeny technickým delegátem se zřetelem na danou úlohu a polohu slunce.

V případě pouze dvou rozhodčích jsou umístění v C a buď v B nebo E podle určení technického delegáta se zřetelem na danou úlohu a polohu slunce.

Pro každého rozhodčího musí být k dispozici samostatná budka umístěná minimálně 50 cm nad terénem, aby měl dobrý přehled po obdélníku.

### 543 Bodování

#### 543.1 Známkování

##### 543.1.1 Dobré známky

Za každý číslovaný cvik a za každou souhrnnou známku udělují rozhodčí známky od 0 do 10. V drezurní zkoušce na závodech všestrannosti se udělují pouze celé známky.

Poznámka: Články, týkající se omylů a pádu jezdce a/nebo koně jsou z těchto pravidel vyjmuty, platí ty samé jako v Drezurních pravidlech.

##### 543.2 Výpočet výsledku

Dobré známky od 0 do 10, udělené každým rozhodčím jezdcí za každý číslovaný cvik drezurní úlohy spolu se známkami za souhrnné známky se sečtou dohromady a odečtou se všechny omyly v kurzu nebo ve cvicích.

Vypočte se procento maxima možných dobrých známek udělených každým rozhodčím. Procenta je dosaženo vydělením celkového počtu dobrých známek udělených rozhodčím (po odečtení všech omylů) maximálním počtem možných dobrých známek, pak vynásobením 100 a zaokrouhlením výsledku na dvě desetinná místa. Tato hodnota představuje individuální známku daného rozhodčího.

Zaokrouhlení výsledku na dvě desetinná místa - výsledek větší než x.xx5 se zaokrouhlí nahoru a výsledek menší než x.xx5 se zaokrouhlí dolů.

### **543.2.3 Procenta jezdce**

Průměrného počtu procent na jezdce se dosáhne sečtením počtu procent od každého rozhodčího a vydělením počtem rozhodčích. Výsledek se vždy zaokrouhlí na dvě desetinná místa.

### **543.2.4 Trestné body**

Aby se převedla procenta jezdce na trestné body, musí se procenta odečíst od 100 a vynásobit koeficientem 1,5 a výsledek zaokrouhlit na jedno desetinné místo. Výsledkem jsou trestné body za zkoušku.

Zaokrouhlení výsledku na jedno desetinné místo - výsledek větší než  $x.x5$  se zaokrouhlí nahoru a výsledek menší než  $x.x5$  se zaokrouhlí dolů.

## Kapitola 9 TERÉNNÍ ZKOUŠKA

### 544 Pravidla terénní zkoušky

#### 544.1 Startování

##### 544.1.1 Startovací procedura

Jezdec na startu terénní tratě musí být řízen startérem a pod trestem vyloučení (podle rozhodnutí sboru rozhodčích) nesmí bez jeho pokynů úmyslně odstartovat dříve.

Kůň nemusí být absolutně bez hnutí, avšak jezdec nesmí mít výhodu letmého startu.

Každý jezdec by měl obdržet upozornění před okamžikem svého startu, ale je jeho odpovědností, aby startoval ve správný čas.

##### 544.1.2 Startovací box

Pro zjednodušení úkolu startéra se v místě startu terénní zkoušky postaví ohrádka (startovací box) přibližně 5 x 5 m s otevřenou částí, kterou budou koně startovat a brankou na jedné nebo na obou bočních stranách, kterými budou koně do boxu vcházet.

Každý jezdec musí startovat z tohoto boxu a je na něm, zda se chce pohybovat kolem něho nebo uvnitř.

Koně může do boxu zavést pomocník a podržet ho až do znamení ke startu. Pak se považuje jízda za zahájenou a jezdcovi není dovolena žádná další pomoc.

#### 544.2 Stanovený čas a měření času

##### 544.2.1 Stanovený čas / časový limit

Stanovená vzdálenost absolvovaná stanovenou rychlostí dává stanovený čas. Absolvování tratě v čase kratším než stanoveném neznamena žádnou výhodu. Překročení stanoveného času znamená penalizaci dle článku 547.2 až do časového limitu.

Časový limit je dvojnásobek stanoveného času.

##### 544.2.2 Měření času

Jezdci je měřen čas od okamžiku signálu ke startu nebo od okamžiku, kdy překoná startovní čáru (podle toho, co nastane dříve) až po okamžik, kdy překoná cílovou čáru.

Jestliže je jezdec zastaven oficiálním činitelem, např. kvůli poškozené překážce, nehodě nebo úrazu, při předjíždění, při lékařském nebo veterinárním vyšetření apod., je jeho čas od okamžiku, kdy byl zastaven až do okamžiku, kdy může dále pokračovat zaznamenán a po ukončení terénní zkoušky odečten od celkového dosaženého času.

#### 544.3 Omyly na trati

Všechny povinné průjezdy na trati a všechny překážky včetně všech prvků a/nebo volitelných možností musí jezdec absolvovat nebo skočit v předepsaném pořadí, jinak je vyloučen.

Kdekoliv na trati musí být respektovány všechny červené a bílé praporky, kromě jak je uvedeno v článku 548.4. Nerespektování je trestáno vyloučením.

Pod trestem vyloučení je zakázáno znovu překonávat již skočenou překážku, kromě jak je uvedeno v článku 548.4.

#### 544.4 Chody a sesednutí

Mezi startem a cílem terénní zkoušky si jezdci mohou zvolit chod koně.

Jezdci mohou bez trestu vyloučení dle článku 548.5.1 dobrovolně sesednout, aby zkontrolovali koně, upravili výstroj koně nebo když jsou na trati zastaveni.

#### 544.5 Předjíždění

Kterýkoliv jezdec, je-li předjížděn následujícím jezdce, musí rychle uvolnit cestu.

Každý jezdec, předjíždějící jiného, musí tak učinit pouze na bezpečném a vhodném místě.

Je-li předjížděn jezdec před překážkou, musí se řídit pokyny oficiálních činitelů.

Jestliže předjížděný jezdec překonává překážku, může předjíždějící jezdec tuto překážku skákat pouze takovým způsobem, aby nikomu nezpůsobil těžkosti nebo nebezpečí.

#### **544.6 Jezdec v nesnázích**

Jestliže by se kůň při pokusu o zdolání překážky zachytil takovým způsobem, že by se mohl zranit nebo nebyl schopen pokračovat bez pomoci, překážkový rozhodčí nařídí jezdcovi aby sesedl a jezdec bude vyloučen.

Překážkový rozhodčí rozhodne, zda je třeba části překážky demontovat nebo zda je třeba poskytnout ohroženému koni jinou formu pomoci.

#### **544.7 Zastavení jezdce**

Je-li některá část překážky blokována jezdce v nesnázích nebo je-li demontována, aby se vyprostil kůň po pádu nebo je-li rozbořena a ještě neopravena nebo nastanou-li jiné podobné okolnosti, musí být následující jezdec zastaven.

V takovém případě by se měl postavit oficiální činitel do cesty příjíždějícímu jezdcovi a máváním červeným praporkem dát jezdcovi signál k zastavení.

Neuposlechnutí znamená k zastavení se penalizuje vyloučením podle uvážení sboru rozhodčích.

Oficiální činitel zastaví jezdce na sledované překážce jen na základě instrukce řídicího střediska anebo v případě nouze z vlastní iniciativy.

Jezdci mohou být zastaveni u překážek nebo na zastavovacích bodech tratě.

##### **544.7.1 Měření času**

Čas, po který byl jezdec zastaven od okamžiku, kdy minul zastavovací bod, až do okamžiku, kdy znovu minul tento bod po příkazu k pokračování, se zaznamenává a odečte se od celkového času jezdce, kterého dosáhl po ukončení jízdy.

Je jasně míněno, že čas zastavení se počítá mezi okamžiky, kdy jezdec míjí zastavovací bod ve cvalu, nikoliv když je po zastavení nebo před pokračováním v klidu.

#### **544.8 Opuštění tratě po vyloučení**

Jezdec, který je z jakéhokoliv důvodu vyloučen, nesmí pokračovat v jízdě a musí okamžitě opustit trat' v kroku v sedle nebo pěšky.

Jezdec, který nerespektuje toto nařízení, bude sborem rozhodčích potrestán v souladu s článkem **524** (Nebezpečná jízda).

#### **545 Tratě**

##### **545.1 Značení**

###### **545.1.1 Červené a bílé hraniční praporky**

Červené a bílé praporky se používají k vyznačení startovní a cílové čáry, k označení povinných průjezdů a k vymezení překážek. Umísťují se takovým způsobem, že jezdec musí mít červený praporek po své pravé a bílý po své levé straně.

###### **545.1.2 Číslo a písmena**

Každá překážka na trati se očísluje. Překážky složené z více prvků nebo s volitelnými prvky (článek **546.5.1**) se navíc označí písmeny (A, B, C atd.). Každý povinný průjezd se označí a postupně očísluje.

###### **545.1.3 Označení startu a cíle**

Kromě červených a bílých hraničních praporků se startovní a cílová čára označí rozlišovacími značkami.

##### **545.2 Délky a rychlosti**

Délky a rychlosti vyžadované pro různé úrovně soutěží jsou dané podle zamýšlené obtížnosti celé zkoušky.

V rámci limitů, uvedených v **PŘÍLOZE B-2**, zvolí stavitel tratě nejvhodnější délku pro danou soutěž.

Jakoukoliv změnu délek a rychlostí specifikovaných v **PŘÍLOZE B-2** musí schválit Komise všestrannosti, kromě jak uvedeno v článku **536.2**.

**Poznámka:** Výše uvedené změny je možno uplatňovat ještě v roce 2013, v roce 2014 budou zakázány.

### **545.3 Cílové čáry**

Poslední překážka tratě nesmí být blíže než 20 a dále než 50 metrů od cílové čáry.

### **545.4 Plánek tratě**

Každý jezdec obdrží v předstihu plán tratě.

Plánek musí obsahovat následující:

- a) Umístění startu a cíle
- b) Očíslované překážky a povinné průjezdy
- c) Délku
- d) Stanovený čas a časový limit

## **546 Překážky**

### **546.1 Definice**

Za překážku se považuje pouze taková, jejíž okraje jsou označeny červenými a bílými praporky a je patřičně označena číslem/písmenem. Všechny zřetelné části tratě, u kterých je předpoklad, že je průměrný kůň skočí, se definují jako překážky nebo jejich části, a podle toho se označují praporky, čísla nebo písmeny.

### **546.2 Typy překážek**

#### **546.2.1 Obecně**

Překážky musí být pevné a mít impozantní tvar a vzhled. Použijí-li se přírodní překážky, měly by být, je-li to nutné, zesíleny tak, aby se udržely ve stejném stavu po celou zkoušku. Musí být provedena veškerá rozumná opatření tak, aby se předešlo možnosti podjetí překážky jezdem v sedle. Přenosné překážky musí být připevněny k terénu tak, aby se nemohly posunout, když o ně kůň zachytí.

#### **546.2.2 Konstrukce**

Překážky, v nichž by kůň po pádu zůstal vězet nebo by se zranil, musí být postaveny takovým způsobem, aby se daly rychle částečně rozebrat a rychle znovu uvést do původního stavu. Jejich konstrukce nesmí být v žádném případě na úkor pevnosti.

#### **546.2.3 Proutí**

Proutí na horní části překážek musí být zhotoveno z ohebného a tvárného materiálu. Překážky musí být postaveny tak, aby bylo nepravděpodobné, že se kůň, respektující pevnou část překážky, o proutí zraní. Jsou povoleny úzké proutěnky nebo živé ploty, které může kůň proskočit, za předpokladu, že zůstanou ve vyhovujícím stavu do konce zkoušky.

#### **546.2.4 Překážky s bezpečnostním prvkem**

Překážky (omezený počet) mohou být vybaveny bezpečnostním prvkem, a to pouze takové konstrukce, která je schválená FEI podle FEI Standardu. Seznam schválených konstrukcí bezpečnostních prvků je uveden na webových stránkách FEI.

#### **546.2.5 Vodní přechody**

Dno všech vodních přechodů a překážek by mělo být pevné.

### **546.3 Rozměry**

Rozměry překážek musí být v rámci limitu stanoveného v **PŘÍLOZE B-1** pro danou úroveň soutěže.

### **546.3.1 Pevná část**

Pevná a upevněná část překážky nesmí překročit určenou výšku nebo šířku v žádném bodě, ve kterém se může jezdec rozumně pokusit překážku překonat.

### **546.3.2 Proutí**

Celková výška a výška pevné části živých plotů a proutěnek nesmí nikdy překročit rozměr překážek, specifikovaný v **PRÍLOZE B-1**.

### **546.3.3 Voda**

U překážek zahrnujících vodní přechody (brod, jezero nebo řeka) nesmí hloubka vody od vjezdu do výjezdu přesáhnout 35 cm. Délka jakéhokoliv vodního přechodu musí být nejméně 6 metrů mezi vjezdem a výjezdem s výjimkou, když je přímo z vody skákána překážka, která vodní přechod ukončuje. V tomto případě minimální délka vodního přechodu musí být nejméně 9 metrů.

### **546.3.4 Pouze šířkové překážky**

Před překážkami, které mají pouze šířkový rozměr (suché nebo vodní příkopy), se pro usnadnění skoku povoluje odskoková bariéra nebo živý plot. Odskokový prvek nesmí přesáhnout 50 cm výšky a musí být zahrnut v měření šířky.

### **546.3.5 Překážky s hloubkovým doskokem**

U soutěží úrovně 1\* není povolena žádná překážka s hloubkovým doskokem, který přesahuje 1,6 metrů. U soutěží 2\*/3\*/4\* je počet překážek s hloubkovým doskokem (s doskokem do roviny) přesahujícím 1,6 metrů limitován na dvě.

## **546.4 Měření**

### **546.4.1 Výška**

Výška překážky se měří z místa, ze kterého může průměrný kůň odskočit.

### **546.4.2 Šířka**

Šířka otevřené překážky (např. oxer nebo příkop) se měří od vnějších stran bariér nebo jiného materiálu, který tvoří překážku. Šířka uzavřené překážky s pevnou vrchní částí (např. stoly) se měří mezi nejvyššími body.

### **546.4.3 Hloubkový doskok**

Hloubkový doskok se měří od nejvyšší části překážky (včetně plné výšky proutěné překážky) do místa, kam může průměrný kůň doskočit.

### **546.4.4 Přírodní překážky**

Nemůže-li se výška překážky jasně určit (přírodní živý plot, proutěnka), měří se výška v pevné části překážky, kterou musí kůň vždy překonat skokem.

## **546.5 Překážky složené z více prvků a/nebo s alternativními prvky**

### **546.5.1 Překážky složené z více prvků**

Jsou-li dva nebo více skoků umístěny těsně za sebou a jsou-li chápány jako jeden celek, označí se jako prvky jedné číslované překážky. Každý prvek musí být označen různým písmenem (A, B, C, atd.) a prvky musí být překonávány ve správném pořadí.

Jsou-li dva nebo více prvků umístěny tak těsně u sebe, že po neposlušnosti nebo vybočení by bylo nepřiměřeně obtížné absolvovat druhý nebo následující prvek aniž by se znovu absolvovaly předchozí prvky (jeden nebo více), musí být taková překážka označena jako jedna číslovaná překážka.

### **546.5.2 Překážky s alternativními prvky**

Jestliže se má překážka překonat jako jeden celek, ale má volitelné části zahrnující dva nebo více prvků, každý z těchto prvků se musí označit jako prvek překážky.

### 546.5.3 Označení alternativ praporky s černými pruhy

Alternativní prvky mají mít samostatné praporky a musí mít totožné číslování jako prvky v přímém směru. Musí se skákat pouze buď prvek přímého směru nebo alternativní prvek a sady praporků musí být označeny černým pruhem.

Jezdec může bez penalizace měnit přímou trasu za alternativní (např. skočí 6a přímé trasy a pak 6b alternativní trasy) za předpokladu, že již nenechal koně na další prvek původní trasy.

### 546.6 Počet skoků

Celkový počet skoků pro danou úroveň soutěže se stanoví v rámci limitu uvedeného v **PŘÍLOZE B-2**.

Do celkového počtu skoků jsou započítávány všechny skoky na trati, u kterých se očekává, že je průměrný kůň skočí.

## 547 Bodování

### 547.1 Chyby na překážkách

První neposlušnost, vybočení nebo kruh	20 trestných bodů
Druhá neposlušnost, vybočení nebo kruh na stejné překážce	40 trestných bodů
Třetí neposlušnost, vybočení nebo kruh na trati	Vyloučení
Pád jezdce nebo koně na trati	Vyloučení
Vypnutí bezpečnostního prvku překážky	21 trestných bodů *
Nebezpečná jízda	25 trestných bodů

\* Vysvětlení a postup pro udělení trestných bodů za vypnutí bezpečnostního prvku překážky:

Sbor rozhodčích má povinnost posoudit každé vypnutí bezpečnostního prvku a udělit 21 trestných bodů pouze v případě, že jezdec s koněm jasně nedodrželi podmínky, stanovené stavitelem tratě. Trestné body nejsou uděleny automaticky a sbor rozhodčích musí posoudit každý případ a rozhodnout tak o udělení trestných bodů.

NÚ: Nebezpečnou jízdou s penalizací 25 trestných bodů je i dokončení terénní zkoušky v čase kratším o 30 a více sekund než je optimální čas. Po posledním skoku musí jezdec pokračovat rovně nejkratší cestou přímo do cíle. Jakékoliv kroužení, vlnovky, obraty nebo stání mezi posledním skokem a cílem budou hodnoceny jako neposlušnost a jezdec obdrží 20 trestných bodů.

NÚ: V soutěžích stupně ZK až L:

• první neposlušnost, vybočení nebo kruh	20 trestných bodů
• druhá neposlušnost, vybočení nebo kruh na stejné překážce	40 trestných bodů
• třetí neposlušnost, vybočení nebo kruh na stejné překážce	vyloučení
• čtvrtá neposlušnost, vybočení nebo kruh na trati	vyloučení

### 547.2 Chyby za překročení času

Překročení stanoveného času	0,4 trestného bodu za každou započatou vteřinu
Překročení časového limitu	vyloučení

### 547.3 Další důvody pro vyloučení

#### 547.3.1 Povinné vyloučení

Jezdec musí být vyloučen v následujících případech:

- Jízda s nesprávným sedláním nebo uzděním - článek 538.
- Neopravený omyl na trati - článek 544.3.
- Vynechání překážky nebo povinného průjezdu - článek 544.3.

- d) Skok přes překážku nebo způsobení chyby na překážce v nesprávném pořadí nebo projetí povinného průjezdu v nesprávném pořadí - článek **544.3**.
- e) Skok přes překážku v nesprávném směru - článek **544.3**.
- f) Znovu překonání již přeskočené překážky - článek **544.3**.
- g) Jezdec v nesnázích - článek **544.6**.

### **547.3.2 Vyloučení dle úvahy sboru rozhodčích**

Vyloučení je na úvaze sboru rozhodčích v následujících případech:

- a) Nebezpečná jízda - článek **524**.
- b) Špatné zacházení s koněm - článek **525**.
- c) Úmyslný start před zazněním signálu ke startu - článek **544.1.1**.
- d) Překonání nebo pokus o překonání jakékoliv překážky bez ochranné přilby nebo s neupevněným jistícím řemínkem - článek **537.1.1**.
- e) Záměrné způsobení obtíží předjíždějícímu jezdcí nebo nerespektování pokynů oficiálních činitelů, zatímco je jezdec předjížděn - článek **524**.
- f) Způsobení nebezpečné situace jinému jezdcí při předjíždění - článek **524**.
- g) Neuposlechnutí pokynu k zastavení, je-li signalizováno - článek **544.7**.
- h) Nedovolená cizí pomoc - článek **539**.

## **548 Definice chyb**

Následující chyby na překážkách (neposlušnost, vybočení a kruh) se penalizují, kromě těch, které podle rozhodnutí oficiálního činitele zřetelně nesouvisí s překonáváním nebo pokusem o překonání číslované překážky nebo prvku.

### **548.1 Neposlušnost**

#### **548.1.1 Výškové překážky**

U překážky nebo prvku s výškou přesahující 30 cm se za neposlušnost považuje, jestliže kůň před touto překážkou zastaví.

#### **548.1.2 Nevýškové překážky**

U všech ostatních překážek, t.zn. s výškou 30 cm nebo nižší, se zastavení s následným skokem za neposlušnost nepočítá, ale je-li zastavení jakýmkoliv způsobem prodlužováno, neposlušnost se počítá. Kůň může ukročit stranou, ale jakmile couvne, byť jeden krok, je to neposlušnost.

#### **548.1.3 Opakovaná neposlušnost**

Jestliže se jezdec po neposlušnosti znovu neúspěšně pokusí o překonání překážky, nebo pokud kůň u dané překážky po couvnutí a najetí znovu zastaví nebo znovu couvne, hodnotí se to jako druhá neposlušnost atd.

### **548.2 Vybočení**

Za vybočení se považuje, jestliže kůň se vyhne prvku nebo překážce, na kterou byl naveden a to takovým způsobem, že hlava, krk a obě plece koně minou hranice prvku nebo překážky označené praporky.

#### **548.2.1 Změna úmyslu**

Jezdec může kdykoliv bez penalizace změnit svůj úmysl, kde přeskočí překážku nebo prvek překážky včetně toho, že je to důsledek chyby na předcházející překážce nebo prvku překážky. Avšak, když se kůň vyhne části překážky, na kterou byl naveden, je to považováno za vybočení.



### **548.2.2 Posuzování uzavřené překážky**

Na každé uzavřené překážce, kde je vzdálenost mezi prvky 5 metrů nebo menší, a kde kůň překoná bezchybně první prvek, předpokládá se, že bude absolvovat i druhý prvek. To platí i v případě, když prvky jsou druhým a třetím prvkem kombinace.

Jestliže však jezdec změnil svůj úmysl po překonání prvního prvku uzavřené překážky a rozhodne se pro např. alternativní trasu, bude penalizován za vybočení.

## **548.3 Kruh**

### **548.3.1 Překážky bez kombinací**

U překážek bez kombinací může jezdec bez penalizace dělat kruhy mezi nimi nebo kolem nich za předpokladu, že nenechal svého koně na jinou nebo následující překážku.

### **548.3.2 Kombinace**

Na překážce složené z několika prvků (A, B, C, atd.) je kůň penalizován jestliže objede některý prvek nebo krouží mezi prvky.

## **548.4 Nový nájezd po neposlušnosti**

Po penalizaci za neposlušnost, vybočení nebo kruh se jezdec již dále nepenalizuje, jestliže před novým nájezdem na překážku udělá jeden nebo více kruhů.

Na kterékoli překážce složené z více prvků může jezdec po neposlušnosti, vybočení nebo kruhu na kterémkoliv prvku znovu bez penalizace překonat již skočený prvek, avšak za každou chybu na tomto znovu překonávaném prvku bude penalizován.

Pokud si jezdec v případě neposlušnosti, vybočení nebo kruhu přeje ještě jednou překonat prvek buď ve špatném směru, může tak učinit, aniž by byl penalizován.

## **548.5 Pád**

### **548.5.1 Jezdec**

Za pád jezdce se považuje, když se jezdec oddělí od koně takovým způsobem, že musí znovu nasednout.

### **548.5.2 Kůň**

Za pád koně se považuje, jestliže se kůň současně plecí a zádí dotkne buď země, nebo překážky a země, nebo je zachycen v překážce takovým způsobem, že by se mohl zranit, nebo není schopen pokračovat bez pomoci.

## Kapitola 10 SKOKOVÁ ZKOUŠKA

### 549 Skoková pravidla FEI

Pro skokovou zkoušku ve všestrannosti jsou aplikována Skoková pravidla FEI s výjimkami uvedenými v těchto Pravidlech všestrannosti. Všechny modifikace provedené během roku ve Skokových pravidlech FEI budou začleněny do Pravidel všestrannosti od 1.ledna následujícího roku.

### 550 Účel

Tato zkouška je podobná běžné skokové soutěži, avšak bez potřeby určit vítěze této zkoušky. Jejím účelem je ukázat, že kůň a jezdec jsou dobře trénováni i ve skokové disciplíně. Charakter parkuru, jeho délka, požadovaná rychlost a rozměry překážek musí být v souladu s úrovní obtížnosti soutěže.

### 551 Dráha a překážky

V rámci limitů, uvedených v **PŘÍLOZE C**, navrhuje stavitel parkuru dráhu tak, aby odpovídala úrovni soutěže.

Rozměry překážek nesmí přesáhnout hodnoty uvedené v **PŘÍLOZE C**. Nejméně dvě třetiny musí být v maximální výšce pro úroveň dané soutěže.

Jestliže to vyžaduje povrch tratě nebo nepřesnost v umístění háků (umístění háků dle Skokových pravidel FEI), je povolena tolerance 5 cm na výšku.

#### 551.1 Typy překážek

Překážky jsou obvyklého typu skokových překážek.

Kolmé a šířkové překážky by měly být v rovnováze a musí obsahovat dva nebo tři dvojskoky nebo dvojskok a trojskok.

Uzavřené kombinace nejsou povoleny. Vodní příkop je zakázán, ale je povolena překážka nad vodním příkopem.

FEI schválené bezpečnostní háky musí být použity u zadních bariér šířkových překážek a v trojbradlí u bariéry ve střední části a u zadní bariéry.

Alternativní překážky jsou povolené a jsou označeny stejným číslem a popisem „Alternativa“.

### 552 Bodování

#### 552.1 Chyby na překážkách

Shození překážky	4 trestné body
První neposlušnost, vybočení nebo nepovolený kruh	4 trestné body
Druhá neposlušnost, vybočení nebo nepovolený kruh	Vyloučení
Pád jezdce nebo koně	Vyloučení

NÚ: V soutěžích stupně ZK až L:

• shození překážky	4 trestné body
• první neposlušnost, vybočení nebo nepovolený kruh	4 trestné body
• druhá neposlušnost, vybočení nebo nepovolený kruh	8 trestných bodů
• třetí neposlušnost, vybočení nebo nepovolený kruh	vyloučení
• pád jezdce nebo koně	vyloučení

#### 552.2 Chyby za čas

Délka dráhy a požadovaná rychlost určují stanovený čas.

Dokončení parkuru v čase kratším než stanoveném nepředstavuje žádnou výhodu, ale překročení stanoveného času se penalizuje jedním trestným bodem za každou započatou sekundu až do přípustného času, který je dvojnásobkem stanoveného času.

Překročení přípustného času znamená vyloučení.

# PŘÍLOHY

## PŘÍLOHA A-1: Drezurní zkouška - povolená udidla

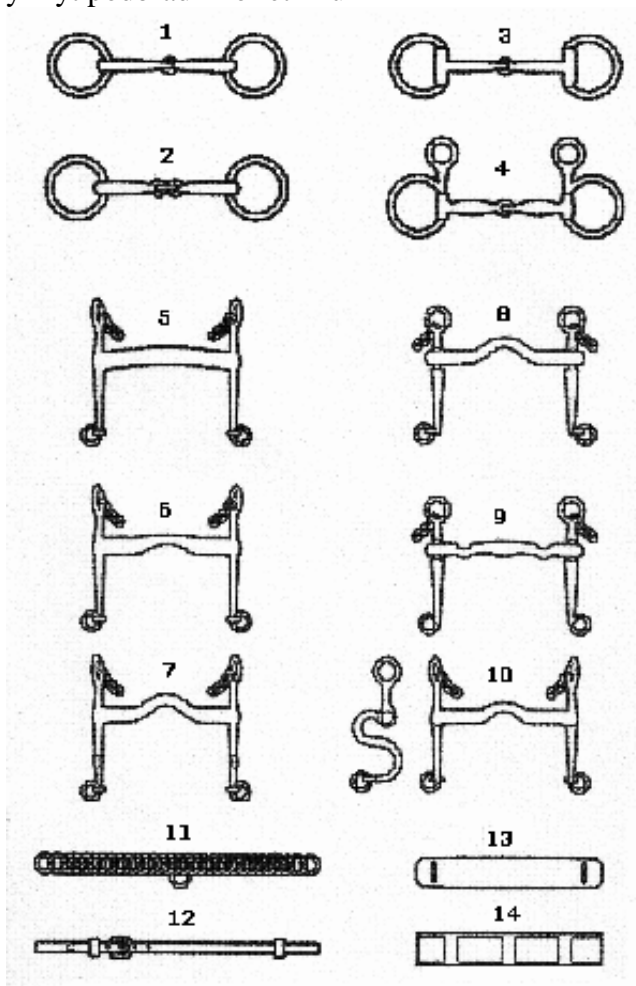
Různé typy stihlových a pákových udidel:

### Stihlová udidla:

1. Běžné stihlové udidlo
2. Stihlové udidlo s dvěma klouby
3. Stihlové udidlo s vejcovitými kroužky (oliva)
4. Stihlové udidlo s lícními kroužky

### Páková udidla:

5. Půlměsíčné udidlo
- 6.+ 7. Udidlo s rovnými rameny a obloukem pro jazyk
8. Udidlo s obloukem a měnitelnou délkou ramena
9. Varianty udidel uvedených ad 6 a 7
10. Udidlo s rameny tvaru S
11. Podbradní řetízek
12. Podbradní řemínek (falešný řetízek)
13. Kožený kryt podbradního řetízku
14. Gumový kryt podbradního řetízku



Všechna udidla znázorněna v těchto pravidlech a Drezurních pravidlech jsou povolena pro drezurní zkoušku všestrannosti - jak pro uzdečky, tak pro pákové uzdění.

Pákové uzdění by mělo vždy obsahovat lomené (jednoduché nebo dvojité) a nelomené udidlo.

Udidla mohou být vyrobena z kovu nebo plastu.

Jakékoliv kroužky nebo roubíky z této tabulky jsou povoleny s jakýmkoliv udidly.

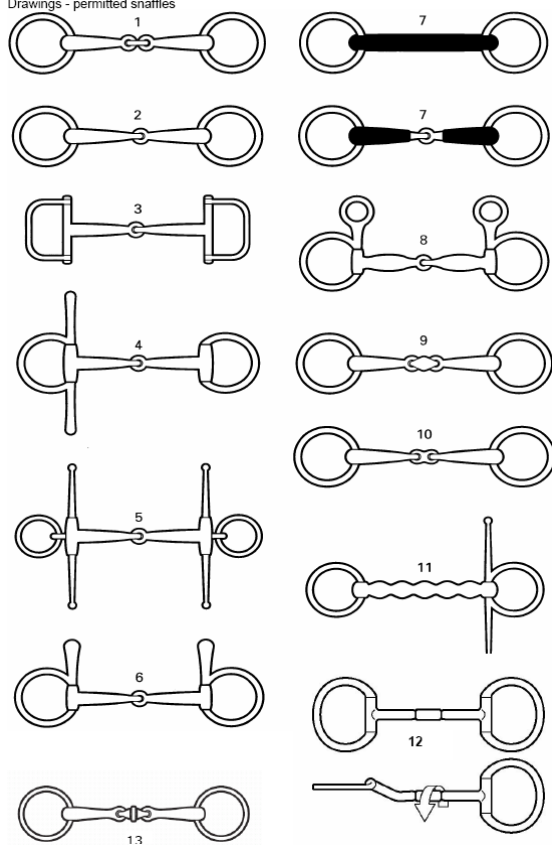
Jednoduché udidlo je buď rovné udidlo nebo s klubem uprostřed.

Jestliže má udidlo dva klouby, musí být všechny jeho části zaoblené a hladké.

### Další povolené typy udidel:

1. Stíhlové udidlo s dvojitým kloubem
2. Stíhlové udidlo s jednoduchým kloubem
3. Dostihové udidlo s kroužky tvaru D
4. Vejcovité kroužky a) s roubíky, b) bez roubíků
5. Jiný typ roubíkového udidla
6. Udidlo s jen horními roubíky
7. Lomené nebo nelomené udidlo z gumy, kůže, plastu nebo oceli
8. Lomené udidlo s lícími kroužky
9. Stíhlové udidlo s dvojitým kloubem s kosočtvercem
10. Stíhlové udidlo s dvojitým kloubem ( s franc. spojením)
11. Nelomené vlnité udidlo z plastu nebo gumové (neocelové)  
a) s roubíky b) bez roubíků
12. Běžné udidlo s rotační částí
13. Udidlo s rotujícím středním článkem

Drawings - permitted snaffles



## PŘÍLOHA A-2: Drezurní zkouška - povolené nánosníky

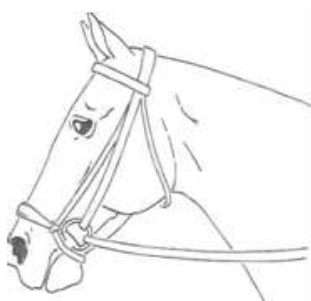
1) Obyčejný



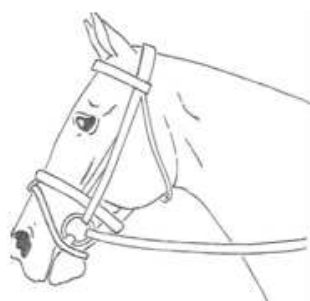
2) Zkřížený (mexický)



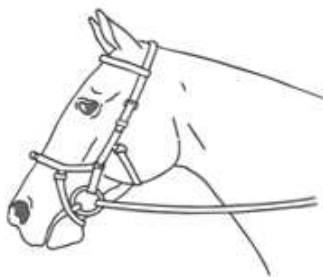
3) Podepínací (hanoverský)



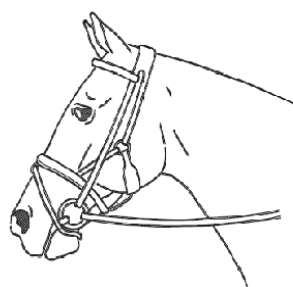
4) Obyčejný podepínací (irský)



5) Další typ



6) Kombinovaný bez podhrdelníku



2, 3 a 4 - nejsou povolené pro pákové uzdění

6 – je-li použit u pákového uzdění, tak není povolen podbradní řemínek

## PŘÍLOHA A-3: Drezurní zkouška – úlohy

### Mezinárodní drezurní úlohy:

Soutěže 1*	2009 A 1*	Cca 4 min.
	2009 B 1*	Cca 5 min.
Soutěže 2*	2009 A 2*	Cca 5 min.
	2009 B 2*	Cca 5 min.
Soutěže 3*	2009 A 3*	Cca 5 min.
	2009 B 3*	Cca 5 min.
Soutěže 4*	2009 A 4*	Cca 5 ¼min.
	2009 B 4*	Cca 5 ¼ min.
Olympijské hry	OH B 4* krátká	Cca 4 ½ min.

### Národní drezurní úlohy vypisované ČJF:

Národní úloha	CN1/2009	20x40 m
Národní úloha	CN2/2009	20x60 m
Národní úloha	CN3/2009	20x40 m
Národní úloha	CN4/2010	20x60 m
Národní úloha	CN5/2009	20x40 m
Národní úloha	CN6/2009	20x60 m
Národní úloha	CN7/2009	20x40 m

<b>ZK</b>	<b>Z</b>	<b>ZL</b>	<b>L</b>	<b>S</b>	<b>ST</b>	<b>T</b>	<b>TT</b>
CN1	CN1	CN3	CN5	CN7	2* A/B	3* A/B	4* A/B
CN2	CN2	CN4	CN6	1* A/B			

**PŘÍLOHA B-1: Terénní zkouška - maximální rozměry překážek**

	<b>1*</b>	<b>2*</b>	<b>3*</b>	<b>4*</b>
Národní	<b>CNC/CCN S</b>	<b>CNC/CCN ST</b>	<b>CNC/CCN T</b>	<b>CCN TT</b>
Výška pevné části	110 cm	115 cm	120 cm	120 cm
Výška proutí	130 cm	135 cm	140 cm	145 cm
Šířka v nejvyšším bodě	140 cm	160 cm	180 cm	200 cm
Šířka základny	210 cm	240 cm	270 cm	300 cm
Pouze šířkové skoky	280 cm	320 cm	360 cm	400 cm
Hloubkový doskok	160 cm	180 cm	200 cm	200 cm

**Národní:**

Národní	<b>ZK</b>	<b>Z</b>	<b>ZL</b>	<b>L</b>
Výška pevné části	80 cm	90 cm	100 cm	105 cm
Výška proutí	100 cm	110 cm	120 cm	125 cm
Šířka v nejvyšším bodě	100 cm	110 cm	120 cm	130 cm
Šířka základny	130 cm	150 cm	170 cm	190 cm
Pouze šířkové skoky	140 cm	160 cm	200 cm	240 cm
Hloubkový doskok	90 cm	100 cm	120 cm	140 cm



## PŘÍLOHA B-2: Terénní zkouška - délky tratí, rychlosti, počty skoků

### Dlouhý formát (CCI) – včetně národních S až TT:

Úroveň	Délky tratí (metry)		Počty skoků		Rychlost (m/min)	Čas (min)	
	Min.	Max.	Min.	Max.		Min.	Max.
<b>1*</b> CCN / S	3640	4680	25	30	520	7	9
<b>2*</b> CCN / ST	4400	5500	30	35	550	8	10
<b>3*</b> CCN / T	5700	6270	35	40	570	10	11
<b>4*</b> CCN / TT	6270	6840	40	45	570	11	12

### Krátký formát (CIC) – včetně národních S až T:

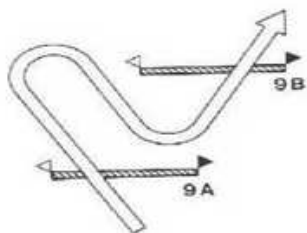
Úroveň	Délky tratí (metry)		Počty skoků		Rychlost (m/min)	Čas (min)	
	Min.	Max.	Min.	Max.		Min.	Max.
<b>1*</b> CNC / S	2600	3120	25	30	520	5	6
<b>2*</b> CNC / ST	3025	3575	27	32	550	5,5	6,5
<b>3*</b> CNC / T	3420	3990	30	35	570	6	7

### Národní:

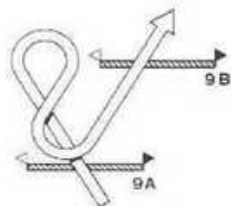
Úroveň	Délky tratí (metry)		Počty skoků		Rychlost (m/min)	Čas (min)	
	Min.	Max.	Min.	Max.		Min.	Max.
<b>ZK</b>	1000	1600		15	380-450	2,2	4,2
<b>Z</b>	1200	1800		15	400-450	2,6	4
<b>ZL</b>	2000	2500		20	430-480	4,2	5,2
<b>L</b>	2200	3000		25	450-500	4,4	6

**Poznámka:** Změny požadovaných délek jsou doporučeny pro rok 2013 a budou povinné v roce 2014. Přestože stavitel tratě a technický delegát mohou upravit jakákoliv nařízení ve vztahu ke stavu povrchu trati, měl by počet skoků zůstat úměrně délce trati.

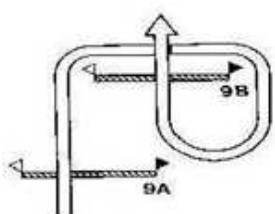
**PŘÍLOHA B-3: Terénní zkouška - zobrazení některých překážek a chyb na nich**



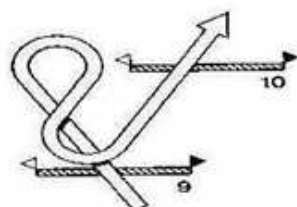
0 tr. bodů



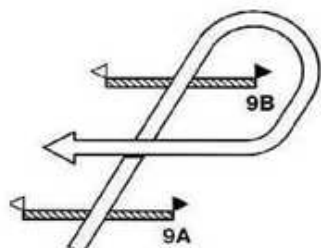
20 tr. bodů



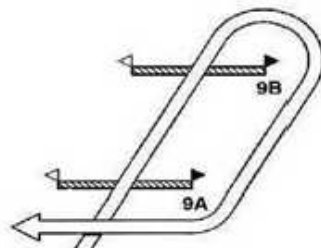
20 tr. bodů



0 tr. bodů



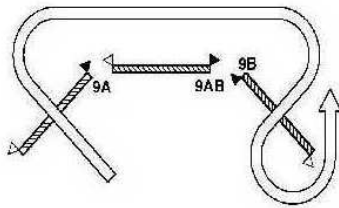
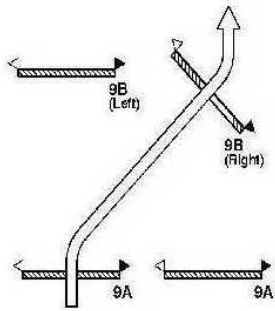
0 tr. bodů



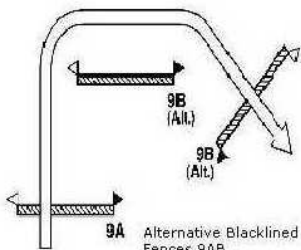
0 tr. bodů

## Příklady černým pruhem označených alternativ:

0 tr. bodů, pokud nebyl kůň již naveden na jiný prvek alternativy.



Alternative Blacklined  
Fences 9AB  
0 penalty - not presented  
at the other alternative



Alternative Blacklined  
Fences 9AB  
0 penalty - not presented  
at the other alternative

**PŘÍLOHA C: Skoková zkouška - maximální rozměry překážek, délky drah, rychlosti, počty skoků**

**Mezinárodní – včetně národních S až TT:**

	<b>1*</b>	<b>2*</b>	<b>3*</b>	<b>4*</b>
Národní	<b>CCN/CNC</b> <b>S</b>	<b>CCN/CNC</b> <b>ST</b>	<b>CCN/CNC</b> <b>T</b>	<b>CCN</b> <b>TT</b>
Výška (cm)	115	120	125	130
Šířka oxerů (cm)	135	140	145	145
Šířka trojbradlí (cm)	155	160	165	165
Délka dráhy (m)	600	600	600	600
Rychlost (m/min.)	350	350	375	375
Max. počet překážek/skoků	10-11/13	10-11/14	11-12/15	11-13/16

Jestliže má kolbiště menší rozměr než 5000 m<sup>2</sup>, je maximální rychlost pro 3\*/4\* 350 m/min.

Jestliže má kolbiště menší rozměr než 2300 m<sup>2</sup>, je maximální rychlost pro všechny úrovně 325 m/min.

**Národní:**

	<b>ZK</b>	<b>Z</b>	<b>ZL</b>	<b>L</b>
Výška (cm)	80	90	100	110
Šířka oxerů (cm)	100	110	120	130
Šířka trojbradlí (cm)	120	130	140	150
Délka dráhy (m)	450	500	500	500
Rychlost (m/min.)	325	350	350	350
Max. počet překážek/skoků	8-9/8-9	8-9/8-9	9/10	9-10/12

## **PŘÍLOHA D: Doporučení pro lékařský servis při FEI soutěžích**

### **1) Lékařská služba na závodech.**

Poskytování zdravotní služby na místě konání musí být umožněno po celou dobu konání soutěže a musí zahrnovat kolbiště, opracoviště, stáje a prostory pro ubytování.

Během celé doby soutěže musí být pro diváky zajištěna první pomoc.

Lékař s kvalifikací "Advanced Trauma Life Support ("ATLS")", traumatolog s certifikátem PHTLS nebo "ITLS", nebo zdravotník ("TNCC") nebo s ekvivalentem výše uvedených certifikátů platných v zemích konání závodů (pre- nemocniční péče), musí mít povolen přístup do všech zařízení včetně stájí a cílového prostoru během závodů.

### **2) Vedoucí lékař závodů.**

Vedoucí lékař závodů, dostatečně zkušený a s místní znalostí, musí být včas předem určen pro jednání s Organizačním výborem a lékařskou službou o přiměřeném zajištění lékařských prostředků.

Na trati terénní zkoušky by se měla uskutečnit schůzka zdravotních činitelů za účelem seznámení se s plánem závodů a službami pořadatele pro mimořádné případy.

Měl by být k dispozici seznam telefonních čísel zdravotníků pro každé družstvo.

Pro družstva, která nemají lékaře, fyzioterapeuta, trenéra nebo osobu určenou pro kontakt s lékařskou pohotovostí, by mělo být k dispozici telefonní číslo na místního lékaře nebo specialistu traumatologa.

### **3) Terénní zkouška.**

Během terénní a skokové zkoušky musí být na místě plně vybavený specialista pro zranění a resuscitaci se schopností dostat se rychle do kterékoliv části závodiště i v nepříznivých klimatických podmínkách.

Pro zdravotníky musí být zajištěno rádiové spojení a vyhrazena telefonní linka nebo vysílačka pro možnost okamžité komunikace mezi místem, kde došlo ke zranění, a nemocnicí.

Při terénní zkoušce je vyžadován specialista traumatolog. Počet lékařů je závislý na rozvržení a dostupnosti tratě. Minimálně jeden však musí být přítomen po celou dobu zkoušky.

Na místě by mělo být zřízeno lékařské středisko pro ošetření malých poranění a pro zjištění a počáteční ošetření vážných zranění nebo onemocnění.

Musí být zajištěny a zabezpečeny cesty pro rychlý převoz vážně zraněných do nemocnice.

V závislosti na přístupnosti místa a vzdálenosti od nemocnice může být vyžadována přeprava vrtulníkem. Měla by být zajištěna vhodná plocha pro přistání vrtulníku.

Po pádu by nemělo být jezdcům povoleno pokračovat v soutěži bez vyjádření lékaře, a to ani v případě, že není jezdec viditelně zraněn. Otřesení jezdci, kteří měli pád a odmítli lékařské ošetření, vytvářejí pro pořadatelský lékařský servis problém.

Jezdci mají právo odmítnout lékařské vyšetření, ale nemají právo soutěžit s nezjištěnými zraněními.

NÚ: Dle článku 109/10 Všeobecných pravidel: Na všech sportovních akcích organizovaných ČJF (hobby a soutěže) musí pořadatel zabezpečit minimálně po celou dobu soutěží zdravotní službu (lékaře, nebo osobu způsobilou k výkonu zdravotnického povolání bez odborného dozoru dle §18 zák.96/2004 Sb., registrovanou v oboru zdravotnický záchranář, či všeobecná sestra dle § 5 zák.č.96/2004 Sb. se specializací na intenzivní péči (např. SIP\*, ARIP\*); tato osoba musí mít sebou odpovídající vybavení pro výkon svého povolání a pořadatel jí musí poskytnout prostory vhodné pro poskytování zdravotních služeb (např. ošetřovnu). V soutěžích všestrannosti a spřežení musí při terénní zkoušce pořadatel navíc zabezpečit vždy dostatečný počet sanitek. Na všech závodech MČR a MZ je pořadatel povinen zajistit po celou dobu soutěží přítomnost sanitky .

\*SIP = sestra pro intenzivní péči, ARIP\* = anestézie, resuscitace a intenzivní péče

## **PŘÍLOHA E: Organizační požadavky pro závody úrovně 4\***

Závody ve všestrannosti úrovně 4\* představují vrcholný stupeň těchto závodů ve světě a proto je třeba, aby měly určité zásady pro případného pořadatele a bylo možné se tak ujistit, že sportovní úroveň a obraz závodů mají nejvyšší možnou kvalitu.

FEI uznává pouze několik závodů této úrovně a pro ty platí některá přísná kritéria.

- a) Než jsou mu uznány závody úrovně 4\*, musí Organizační výbor na tom samém místě uspořádat mezinárodní soutěž minimálně úrovně 3\* a prokázat tak schopnost uspořádat závody nejvyšší úrovně.
- b) Žádost národní federace na FEI o uspořádání závodů úrovně 4\* musí být doprovázena rozpisem obsahujícím podrobné informace zahrnující místo konání (přístup, vybavení apod.), vhodnost povrchu, Organizační výbor, finanční schopnost (včetně rozpisu sponzorských darů), rozpočet, možnosti ubytování a rozpis peněžitých cen.
- c) Organizační výbor musí mít prokázaný záznam o již úspěšném pořadatelství. Musí být zveřejněn rozvrh činností.
- d) Musí být poskytnuty informace o možnostech medializace a rozhlasového pokrytí.
- e) FEI musí schválit areál konání. Za tím účelem jmenuje delegáta, který na náklady Organizačního výboru / národní federace místo navštíví.
- f) Národní federace je zodpovědná za podporu a dohled nad úspěšným průběhem závodů. Ve vedení Organizačního výboru musí být zástupce národní federace.
- g) Minimální výše peněžitých cen 100.000,- Eur.
- h) Povinný televizní záznam pro veřejnost, jezdce, majitele a sbor rozhodčích, a z bezpečnostních důvodů.
- i) Rozpis musí obsahovat navrhované stavitele tratí, kteří musí mít kvalifikaci 3\*/4\* stavitelů. V případě pochybností musí stavitel tratě předložit návrh a záruku, že areál je vhodný pro 4\*.
- j) Velmi se doporučuje drezurní obdélník stabilní za všech povětrnostních podmínek.
- k) Datum pořádání musí vyhovovat v rámci celého závodního kalendáře, nesmí kolidovat se žádnými důležitými závody a musí být každoročně neměnné, aby se mohly ostatní závody vhodně umístit.
- l) Žádost o uspořádání musí být na FEI poslána nejpozději v červenci roku, předcházejícího roku požadovaného konání.
- m) Závody schvaluje FEI Komise všestrannosti, která si vyhrazuje právo na tolik informací, kolik považuje za nutné. FEI Komise všestrannosti si též vyhrazuje právo neakceptovat požadované označení 4\*.
- n) Kontrolní komise složená ze zástupce FEI Komise všestrannosti, FEI delegáta a generálního sekretáře FEI každoročně posuzuje stávající 4\* závody. Jestliže některé závody nesplňují vyžadované podmínky, komise přehodnotí jejich hvězdičkovou úroveň.

## **PŘÍLOHA F: Komunikace s jezdci**

### **1) Jmenování jezdce koordinátora**

Před tím, než mají jezdci možnost prohlédnout si trať terénní zkoušky, musí každý Organizační výbor mezinárodních závodů se souhlasem všech startujících jezdců v dané soutěži jmenovat tzv. „představitele jezdců“ – jezdce koordinátora, který je zároveň startujícím v dané soutěži.

Jezdec koordinátor zastupuje jezdce při komunikaci mezi nimi a oficiálními činiteli při řešení všech problémů bezprostředně souvisejících se závody. Tím se v žádném případě neruší právo všech jezdců jednat s Organizačním výborem, technickým delegátem, sborem rozhodčích nebo stavitelem tratě. Jméno jezdce koordinátora musí být oznámeno všem jezdci na technické poradě, nebo v případě, že se technická porada nekoná, musí být vyvěšeno na informační tabuli závodů.

### **2) Předseda arbitrážní a vyšetřovací komise**

Organizační výbor musí před startem soutěže jmenovat předsedu arbitrážní a vyšetřovací komise vytvořené komise (viz dále odstavec 9).

### **3) První schůzka jezdců, svolaná jezdce koordinátorem**

Pokud si to jezdci přejí, svolá jezdce koordinátor na konci dne první kontroly koní schůzku se všemi jezdci, které by se měli zúčastnit technický delegát a zástupce Organizačního výboru, ale bez účasti sboru rozhodčích. Účast sboru rozhodčích je pouze na výhradní žádost technického delegáta, Organizačního výboru nebo jezdce koordinátora.

### **4) Druhá schůzka jezdců, svolaná jezdce koordinátorem**

Na závodech se soutěží dlouhého formátu (CCI) se dvěma dny drezurní zkoušky má jezdce koordinátor (se souhlasem jezdců) právo na konci prvního dne drezurní zkoušky svolat schůzku jezdců k projednání důležitých záležitostí ohledně překážek na trati a/nebo vzdáleností a délky tratě.

Na této schůzce musí být přítomen sbor rozhodčích, technický delegát, stavitel tratě a představitel Organizačního výboru. Nejsou-li žádné záležitosti, seznámí s tím jezdce koordinátor technického delegáta a ten to oznámí Organizačnímu výboru a sboru rozhodčích a schůzka se ukončí.

### **5) V případě konání schůzky**

V případě konání schůzky musí být všechny projednávané záležitosti písemně zaznamenány (odpovědnost technického delegáta a jezdce koordinátora) a písemně musí být zaznamenána i odezva sboru rozhodčích. Zápis musí být podepsán předsedou sboru rozhodčích a jezdce koordinátorem.

### **6) Další zástupce jezdců**

Jezdci mohou zvolit k již jmenovanému jezdci koordinátorovi dva další zástupce pro další jednání s oficiálními činiteli a s Organizačním výborem. Těmito dalšími zástupci může být kdokoliv koho jezdci zvolí a nemusí to být nutně někdo ze startujících v soutěži.

### **7) Konečná schůzka jezdců před terénní zkouškou**

Zde se vyžaduje další a konečná schůzka jezdců za účasti oficiálních činitelů a představitele Organizačního výboru jako na předchozí schůzce.

Ještě před touto schůzkou musí být jezdci koordinátorovi předána písemná odpověď sboru rozhodčích ke všem písemně zaznamenaným záležitostem jezdců, projednaným na předchozí schůzce. Tato schůzka představuje konečnou poradu jezdců.

Jestliže jsou jezdci dále nespokojeni s rozhodnutími sboru rozhodčích, musí se o sporné záležitosti hlasovat. Hlasování by mělo být tajné a Organizační výbor by měl jezdci pomáhat při řízení schůzky. Hlasováním se rozhoduje o otázce: "Souhlasíte s rozhodnutími oficiálních činitelů závodů nebo by měla být záležitost předána arbitrážní a vyšetřovací komise pro konečné rozhodnutí?"

Jestli většina startujících jezdců v této soutěži (50% plus jeden) souhlasí s předáním nevyřešené záležitosti arbitrážní a vyšetřovací komisi, musí se tak provést okamžitě a proti rozhodnutí komise již nebude odvolání.

I na této schůzce musí být všechny projednávané záležitosti písemně zaznamenány (odpovědnost technického delegáta a jezdce koordinátora) a písemně musí být zaznamenáno i rozhodnutí arbitrážní a vyšetřovací komise. Zápis musí být podepsán předsedou arbitrážní a vyšetřovací komise a jezdce koordinátorem.

## **8) Technická porada s jezdci**

Večer před terénní zkouškou se musí konat obvyklá technická porada s jezdci, na které se mohou na poslední chvíli projednat změny v závislosti na povětrnostních podmínkách, stavu terénu apod.

V případě rozporů na této poradě je možné využít postup s arbitrážní a vyšetřovací komisí.

## **9) Arbitrážní a vyšetřovací komise**

Arbitrážní a vyšetřovací komise je tvořena třemi členy jmenovanými první den závodů na Organizačním výborem spolu s jezdce koordinátorem.

Členové komise musí být:

- a) nesoutěžící jezdci na daných závodech nebo bývalí jezdci úrovně daných závodů
- b) FEI kvalifikovaný funkcionář a nezávislá osoba se sportovními zkušenostmi, která není žádným způsobem spojena se závody, např. organizační pracovník.

Jestliže takoví lidé na daných závodech nejsou dostupní, musí Organizační výbor po poradě technickým delegátem a předsedou sboru rozhodčích jmenovat arbitrážní a vyšetřovací komisi z osob s podobnými zkušenostmi a mající důvěru jak jezdců tak oficiálních činitelů.

Kdokoliv z těchto tří členů může být jmenován předsedou komise. V případě, že má patřičnou kvalifikaci, může být do komise jmenován i předseda nebo člen odvolací komise.

## **10) Závody s pouze jedním dnem drezurní zkoušky**

U soutěží s pouze jedním dnem drezurní zkoušky musí být předchozí proces upraven. V tomto případě bude časový rozvrh zhuštěný a/nebo určité kroky jednání vynechány, ale nejdůležitější principy musí být dodrženy. Jsou to:

- a) požadavky a odezvy musí být zaznamenány v písemném tvaru
- b) při nespokojenosti jezdců musí být umožněno hlasování
- c) při požadavku většiny startujících je konečné rozhodnutí na arbitrážní a vyšetřovací komisi

Výše uvedený proces nelze použít pro Mistrovství, závody družstev nebo závody pro mladé jezdce a juniory (jezdce koordinátora nahrazuje vedoucí skipy).



## **PŘÍLOHA G: Čestné odznaky FEI**

Čestné odznaky se udělují jezdcům, kteří dokončili Olympijské hry a Mistrovství světa dle následující stupnice:

- a) Zlatý odznak za tři dokončené soutěže
- b) Stříbrný odznak za dvě dokončené soutěže
- c) Bronzový odznak za jednu dokončenou soutěž

## **PŘÍLOHA H: Pravidla všestrannosti pro pony jezdce a závody** (ustanovení z roku 2012 zůstávají nezměněna)

Soutěže pony jezdců jsou důležitou součástí rozvoje jezdeckého sportu v určitých oblastech světa. Pro tyto soutěže platí Pravidla všestrannosti s výjimkami, uvedenými v této příloze. Pravidla pro pony odpovídají Pravidlům všestrannosti co se týká přihlášek, účasti, jmenování oficiálních činitelů atp. v souladu se soutěžemi dlouhého formátu úrovně 1\* (CCI) a mistrovství.

### **1 Mezinárodní závody pony a kvalifikace**

#### **1.1 Pony soutěže**

Závody určené pro pony jezdce jsou označovány písmenem **P** a úrovní **1\*** a **2\***:

- a) CCIP\* - začátečnická úroveň
- b) CCIP\*\* - pokročilá úroveň

Evropské mistrovství pony je na úrovni CCIP\*\*.

#### **1.2 Kvalifikace**

Pony jezdci a pony musí mít ověření jejich národní federace, že jsou schopni soutěžit na požadované úrovni.

### **2 Měření pony**

Ustanovení jsou daná ve Veterinárních pravidlech.

### **3 Sedláni a uzdění**

Opracoviště a cvičné plochy dle článku **538.1** s výjimkou, že hackamore a pákové uzdění není povoleno. Drezurní zkouška dle článku **538.2** s výjimkou, že pákové uzdění není povoleno, pouze uzdečka. Terénní a skoková zkouška dle článku **538.3** s výjimkou, že pákové uzdění, hackamore a udidlo bez uzdění není povoleno.

### **4 Drezurní zkouška**

Pro závody CCIP\* se použije úloha CCI/CIC A\*.

Pro závody CCIP\*\* se použije úloha CCI/CIC B\*.

### **5 Terénní zkouška**

Pro soutěže pony 1\* a 2\* platí ta samá technická ustanovení. Avšak pro 1\* by měla být trať postavena jako pro začínající pony, představující se na první mezinárodní soutěži. V zásadě musí být překážky přívětivější než překážky pro 2\* s vyhovujícím počtem alternativních skoků.

#### **5.1 Typy překážek**

- a) Bulfinče nejsou povoleny.
- b) Uzavřené překážky (kombinace kolmých překážek bez meziskoku) jsou povoleny, ale nesmí být při skoku do vody a musí být na přiměřené vzdálenosti a stupni obtížnosti pro pony jezdce a pony.
- c) Hloubkový doskok u příslušných překážek nesmí v žádném případě přesáhnout 145 cm. Počet takovýchto překážek je omezen na dvě. Počet překážek s hloubkovým doskokem menším než 145 cm je na vůli technického delegáta.

<b>Terénní trat' pony</b>	<b>2*</b>	<b>1*</b>	
Výška pevné části (cm)	105	105	
Výška proutí (cm)	125	125	
Šířka v nejvyšším bodě (cm)	125	125	
Šířka základny (cm)	210	210	
Pouze šířkové skoky (cm)	280	280	
Hloubkový doskok (cm)	145	145	
<b>Terénní trat' pony</b>	<b>Mistrovství pony</b>	<b>2*</b>	<b>1*</b>
Rychlost (m/min.)	520	450-520	450-520
Čas (min.)	7-8	6-8	6-8
Délka tratě (m)	3640-4150	2700-4160	2700-4160
Max. počet skoků	30	30	30

## 6 Skoková zkouška

### 6.1 Technické podmínky

<b>CCIP 1*/2*</b>	<b>1*</b>	<b>2*</b>
Výška (cm)	110	110
Šířka v nejvyšším bodě (cm)	125	125
Šířka trojbradlí (cm)	150	150
Délka dráhy (m)	350-450	400-500
Rychlost (m/min.)	350	350
Max. počet překážek/skoků	10-11/13	10-11/14

**PŘÍLOHA I: Technické podmínky národních soutěží všestrannosti pro pony**

<b>Stupeň obtížnosti</b>	<b>Z - pony</b>	<b>ZL - pony</b>	<b>L - pony</b>	<b>S - pony</b>
<b>Typ soutěže</b>	ZP	ZLP	LP	SP
<b>Drezurní zkouška</b>	P1/2012 CN1/09	P2/2012 CN2/09	P3/2012 CN1/09 CN2/09 CN4/10	CN1/09 CN2/09 CN4/10
<b>Terénní zkouška</b>	1000-1400 m 300-350 m/min. max. 10 skoků výška do 60 cm	1000-1500 m 350-400 m/min. max. 15 skoků výška do 70 cm	1000-1600 m 380-450 m/min. max. 15 skoků výška do 80 cm	1200-1800 m 400-450 m/min. max. 15 skoků výška do 90 cm
<b>Skoková zkouška</b>	60 cm 275-325 m/min. bez kombinace  8/8	70 cm 275-325 m/min. 1 kombinace na 9 – 10 m  8-9/8-9	80 cm 300-350 m/min. 1 kombinace na 9-10,5 m nebo 6,3 – 7,5 m 8-9/8-9	90 cm 325-350 m/min. 1 kombinace na 9-10,5 m nebo 6,3 – 7,5 m 8-9/8-9

<b>Stupeň obtížnosti</b>	<b>ST - pony</b>	<b>T - pony</b>	<b>TT - pony</b>
<b>Typ soutěže</b>	STP	CCIP*	CCIP**
<b>Drezurní zkouška</b>	CN3/09 CN4/10	CN5/09 CN6/09 FEI 2009*A pro pony	FEI 2009*B pro pony
<b>Terénní zkouška</b>	2000-2500 m 430-480 m/min. max. 20 skoků výška do 100 cm	2200-4160 m 450-500 m/min. max. 30 skoků výška do 105 cm	2700-4160 m 450-520 m/min. max. 30 skoků výška do 105 cm
<b>Skoková zkouška</b>	100 cm 350 m/min. 1 kombinace na 9,3-10,8 m a 1 kombinace na 6,5 – 7,8 m 9/11	110 cm 350 m/min. 1 kombinace na 9,3-10,8 m a 1 kombinace na 6,5 – 7,8 m 9-11/13	110 cm 350 m/n.  10-11/14

**Poznámka:** Drezurní úlohy jsou vždy předvedeny zpaměti

## **PŘÍLOHA J: Zkrácené národní soutěže**

1. Zkrácenou soutěží se rozumí taková soutěž, která se skládá pouze ze dvou zkoušek.
2. Zkrácené soutěže se mohou konat v jednom nebo ve dvou dnech. Musí to být uvedeno v rozpisu.
3. Typy zkrácených soutěží:  
Zkrácené soutěže mohou obsahovat buď drezurní a terénní zkoušku, nebo drezurní a skokovou zkoušku, nebo terénní a skokovou zkoušku. Typy zkoušek a jejich pořadí musí být uvedeny v rozpisu.
4. Pravidla pro zkrácené soutěže se řídí pravidly pro soutěže všestrannosti s těmito výjimkami:
  - a) Kontroly koní ve smyslu článku **523.2** nejsou povinné.
  - b) Při rovnosti bodů rozhodne o vítězi:
    - ❖ v soutěžích obsahujících skokovou zkoušku jedno rozeskakování na čas
    - ❖ v soutěži s drezurní a terénní zkouškou menší časový odstup od optimálního času v terénní zkoušce.
5. Sportovně technické podmínky zkrácených soutěží musí odpovídat hodnotám uvedeným v tabulkách této přílohy.